



บริษัท ทุนธนชาต จำกัด (มหาชน)

สรุปงบการเงิน

การวิเคราะห์และคำอธิบายของฝ่ายจัดการประจำปี 2560

เอกสารประกอบการประชุมสามัญผู้ถือหุ้น ประจำปี 2561

วันพุธที่ 25 เมษายน 2561 เวลา 14.00 นาฬิกา

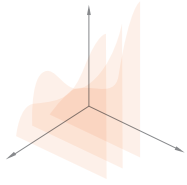
ณ ห้องแอทินี คริสตัล ฮอลล์ ชั้น 3

โรงแรม ดิ แอทินี โฮเทล แบงค็อก, อะ ลักซ์ชูรี คอลเล็คชั่น โฮเทล

เลขที่ 61 ถนนวิฑู แขวงลุมพินี เขตปทุมวัน กรุงเทพมหานคร 10330

สารบัญ

	หน้า
▶ ข้อมูลทางการเงินที่สำคัญ	1
▶ รายงานของผู้สอบบัญชีรับอนุญาต	3
▶ งบการเงิน	8
▶ การวิเคราะห์และคำอธิบายของฝ่ายจัดการ	18
▶ คำย่อ	48

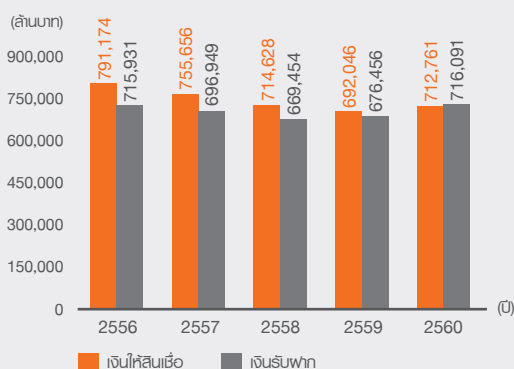


ข้อมูลทางการเงินที่สำคัญ

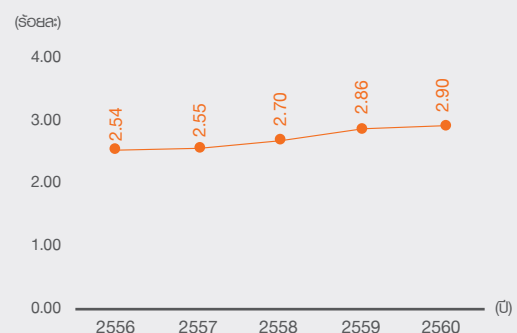
ณ วันที่ หรือสำหรับปีสิ้นสุดวันที่ 31 ธันวาคม

	งบการเงินรวม				
	2560	2559	2558	2557	2556
ผลการดำเนินงาน (ล้านบาท)					
รายได้ดอกเบี้ย	44,681	45,208	48,640	52,940	54,108
ค่าใช้จ่ายดอกเบี้ย	15,511	16,740	20,910	25,475	27,615
รายได้ดอกเบี้ยสุทธิ	29,170	28,468	27,730	27,465	26,493
รายได้ที่มีโชดดอกเบี้ย	13,402	12,231	12,474	12,443	26,488
รายได้จากการดำเนินงานสุทธิ ⁽¹⁾	42,572	40,699	40,204	39,908	52,981
ค่าใช้จ่ายจากการดำเนินงานอื่น ๆ	20,836	21,025	20,319	19,830	20,624
หนี้สูญ หนี้สงสัยจะสูญและขาดทุนจากการด้อยค่า	6,236	6,210	8,600	7,084	11,419
กำไรจากการดำเนินงานก่อนภาษีเงินได้	15,500	13,464	11,285	12,994	20,938
ภาษีเงินได้	1,159	853	225	2,558	4,288
กำไรสำหรับปีจากการดำเนินงานต่อเนื่อง	14,341	12,611	11,060	10,436	16,650
กำไรสำหรับปีจากการดำเนินงานที่ยกเลิก	-	-	-	-	354
กำไรสำหรับปี	14,341	12,611	11,060	10,436	17,004
กำไรส่วนที่เป็นของบริษัทฯ	7,001	6,013	5,436	5,120	9,231
กำไรส่วนที่เป็นของส่วนได้เสียที่ไม่มีอำนาจควบคุม	7,340	6,598	5,624	5,316	7,773
อัตราส่วนผลการดำเนินงาน (ร้อยละ)					
อัตราผลตอบแทนต่อสินทรัพย์รวมเฉลี่ย (ROAA)	1.45	1.29	1.12	1.02	1.65
อัตราผลตอบแทนต่อส่วนของผู้ถือหุ้นเฉลี่ย ⁽²⁾ (ROAE)	11.80	10.89	10.48	10.39	20.36
ส่วนต่างอัตราดอกเบี้ย ⁽³⁾ (Interest Spread)	2.90	2.86	2.70	2.55	2.54
อัตราส่วนหนี้สูญ หนี้สงสัยจะสูญและขาดทุนจากการด้อยค่า ต่อเงินให้สินเชื่อรวม (Credit Cost)	0.79	0.86	1.12	0.88	1.36
อัตราส่วนต้นทุนจากการดำเนินงานต่อรายได้จากการดำเนินงานสุทธิ ⁽⁴⁾ (Cost to Income Ratio)	48.94	51.66	50.54	49.69	38.67
ข้อมูลงบแสดงฐานะการเงิน (ล้านบาท)					
เงินให้สินเชื่อแก่ลูกหนี้	712,761	692,046	714,628	755,656	791,174
เงินให้สินเชื่อต่อลูกค้าภาพ	18,894	17,289	22,581	33,768	37,540
สินทรัพย์รวม	1,025,525	966,867	997,581	1,025,630	1,050,914
เงินรับฝาก	716,091	676,456	669,454	696,949	715,931
หนี้สินรวม	895,455	847,016	886,258	921,354	955,474
ส่วนของผู้ถือหุ้นรวม	130,070	119,851	111,323	104,276	95,440
ส่วนของผู้ถือหุ้นของบริษัทฯ	62,020	56,891	52,674	51,353	47,369

เงินให้สินเชื่อ และเงินรับฝาก



ส่วนต่างอัตราดอกเบี้ย



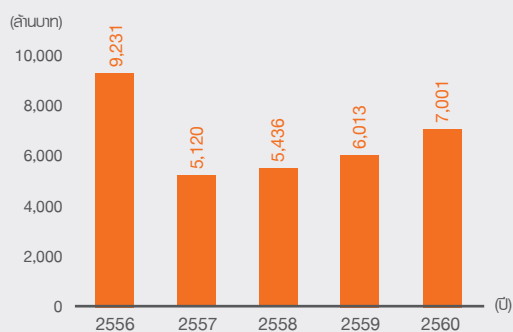
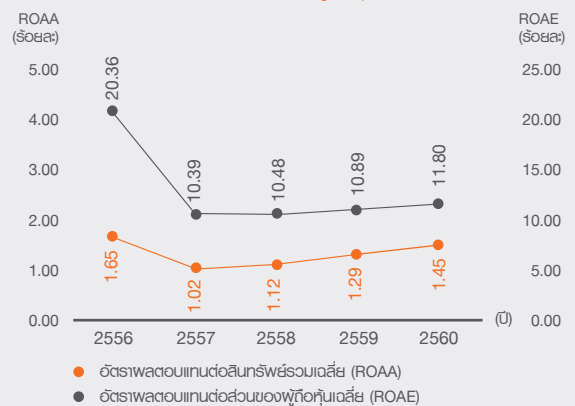
คำนิยามและสูตรการคำนวณ

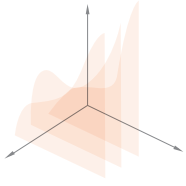
- ⁽¹⁾ รายได้จากการดำเนินงานสุทธิ = รายได้ดอกเบี้ยสุทธิ + รายได้ที่มีโชดดอกเบี้ย
- ⁽²⁾ ไม่รวมส่วนได้เสียที่ไม่มีอำนาจควบคุม
- ⁽³⁾ ส่วนต่างอัตราดอกเบี้ย = อัตราผลตอบแทน - ต้นทุนทางการเงิน
อัตราผลตอบแทน = รายได้ดอกเบี้ย/สินทรัพย์ที่ก่อให้เกิดรายได้เฉลี่ย (สินทรัพย์ที่ก่อให้เกิดรายได้ ได้แก่ รายการระหว่างธนาคารและตลาดเงินที่มีดอกเบี้ย เงินลงทุนสุทธิ และเงินให้สินเชื่อแก่ลูกหนี้)
ต้นทุนทางการเงิน = ค่าใช้จ่ายดอกเบี้ย/หนี้สินที่ก่อให้เกิดค่าใช้จ่ายเฉลี่ย (หนี้สินที่ก่อให้เกิดค่าใช้จ่าย ได้แก่ เงินรับฝาก รายการระหว่างธนาคารและตลาดเงินที่มีดอกเบี้ย และตราสารหนี้ที่ออกและเงินกู้ยืม)

- ⁽⁴⁾ อัตราส่วนต้นทุนจากการดำเนินงานต่อรายได้จากการดำเนินงานสุทธิ = ค่าใช้จ่ายจากการดำเนินงานสุทธิ / รายได้จากการดำเนินงานสุทธิ (รวมกำไรสำหรับปีจากการดำเนินงานที่ยกเลิก)
- ⁽⁵⁾ ค่าเพื่อหนี้สงสัยจะสูญทั้งหมดต่อเงินให้สินเชื่อต่อลูกค้าภาพ = ค่าเพื่อหนี้สงสัยจะสูญทั้งหมด/เงินให้สินเชื่อต่อลูกค้าภาพ
- ⁽⁶⁾ ค่าเพื่อหนี้สงสัยจะสูญทั้งหมดต่อค่าเฉลี่ยหนี้สงสัยจะสูญตามเกณฑ์ ธปท. = ค่าเพื่อหนี้สงสัยจะสูญทั้งหมด/ค่าเฉลี่ยหนี้สงสัยจะสูญตามเกณฑ์ ธปท.
- ⁽⁷⁾ เงินปันผลต่อหุ้นสำหรับปี 2560 เป็นอัตราที่จ่ายระหว่างกาล
- ⁽⁸⁾ กระดานในประเทศไทยราคาหุ้นสูงสุด - ต่ำสุดเป็นราคาระหว่างปี

	งบการเงินรวม				
	2560	2559	2558	2557	2556
คุณภาพงบแสดงฐานะการเงิน (ร้อยละ)					
เงินให้สินเชื่อต่อเงินรับฝาก	99.53	102.30	106.75	108.42	110.51
เงินให้สินเชื่อต่อคุณภาพ (NPL-gross) ต่อเงินให้สินเชื่อรวม	2.40	2.41	2.96	4.21	4.49
เงินให้สินเชื่อต่อคุณภาพสุทธิ (NPL-net) ต่อเงินให้สินเชื่อรวม	1.23	1.12	1.30	2.06	2.30
ค่าเผื่อหนี้สงสัยจะสูญทั้งหมดต่อเงินให้สินเชื่อต่อคุณภาพ ⁽⁵⁾ (Coverage Ratio)	131.06	146.79	117.16	84.89	82.61
ค่าเผื่อหนี้สงสัยจะสูญทั้งหมดต่อ ค่าเผื่อหนี้สงสัยจะสูญตามเกณฑ์ ธปท. ⁽⁶⁾	170.48	189.19	157.71	132.64	127.36
ความเพียงพอของเงินกองทุน (ตามหลักเกณฑ์การกำกับแบบรวมกลุ่มของ ธปท.)					
อัตราส่วนเงินกองทุนชั้นที่ 1 (ร้อยละ)	12.62	11.30	10.29	9.37	9.07
อัตราส่วนเงินกองทุนทั้งหมด (ร้อยละ)	15.33	15.59	14.71	13.59	14.31
สินทรัพย์เสี่ยง (ล้านบาท)	757,218	771,056	763,285	809,876	780,045
ข้อมูลเกี่ยวกับหุ้นสามัญ					
ข้อมูลต่อหุ้น (บาท)					
กำไรต่อหุ้นพื้นฐาน	6.01	5.16	4.61	4.24	7.49
มูลค่าตามบัญชี	53.23	48.83	45.21	42.56	39.26
เงินปันผล ⁽⁷⁾	0.90	2.00	1.80	1.60	1.60
จำนวนหุ้นสามัญคงเหลือ (ล้านหุ้น)					
จำนวนเฉลี่ย	1,165	1,165	1,179	1,206	1,232
ณ สิ้นปี	1,165	1,165	1,165	1,206	1,206
ราคาหุ้น ⁽⁸⁾ (บาท)					
ราคาสูงสุด	58.00	44.75	37.00	38.75	50.25
ราคาต่ำสุด	43.75	33.00	28.25	30.00	29.75
ราคาปิด	56.25	44.00	36.50	31.75	32.25
มูลค่าตลาด (Market Capitalization) (ล้านบาท)	65,539	51,266	42,527	38,306	38,909
ข้อมูลอื่น					
พนักงาน	13,885	14,763	14,905	14,971	15,427

กำไรส่วนที่เป็นของบริษัทฯ

อัตราผลตอบแทนต่อสินทรัพย์รวมเฉลี่ย (ROAA) และ
อัตราผลตอบแทนต่อส่วนของผู้ถือหุ้นเฉลี่ย (ROAE)



รายงานของผู้สอบบัญชีรับอนุญาต

เสนอต่อผู้ถือหุ้นของบริษัท ทูนอนชาติ จำกัด (มหาชน)

ความเห็น

ข้าพเจ้าได้ตรวจสอบงบการเงินรวมของบริษัท ทูนอนชาติ จำกัด (มหาชน) และบริษัทย่อย (กลุ่มบริษัท) ซึ่งประกอบด้วยงบแสดงฐานะการเงินรวม ณ วันที่ 31 ธันวาคม 2560 งบกำไรขาดทุนเบ็ดเสร็จรวม งบแสดงการเปลี่ยนแปลงส่วนของผู้ถือหุ้นและงบกระแสเงินสดรวมสำหรับปีสิ้นสุดวันเดียวกัน และหมายเหตุประกอบงบการเงินรวม รวมถึงหมายเหตุสรุปนโยบายการบัญชีที่สำคัญ และได้ตรวจสอบงบการเงินเฉพาะกิจการของบริษัท ทูนอนชาติ จำกัด (มหาชน) ด้วยเช่นกัน

ข้าพเจ้าเห็นว่างบการเงินข้างต้นนี้แสดงฐานะการเงิน ณ วันที่ 31 ธันวาคม 2560 ผลการดำเนินงานและกระแสเงินสด สำหรับปีสิ้นสุดวันเดียวกันของบริษัท ทูนอนชาติ จำกัด (มหาชน) และบริษัทย่อย และเฉพาะของบริษัท ทูนอนชาติ จำกัด (มหาชน) โดยถูกต้องตามที่ควรในสาระสำคัญตามมาตรฐานการรายงานทางการเงิน

เกณฑ์ในการแสดงความเห็น

ข้าพเจ้าได้ปฏิบัติงานตรวจสอบตามมาตรฐานการสอบบัญชี ความรับผิดชอบของข้าพเจ้าได้กล่าวไว้ในวรรคความรับผิดชอบของผู้สอบบัญชีต่อการตรวจสอบงบการเงินในรายงานของข้าพเจ้า ข้าพเจ้ามีความเป็นอิสระจากกลุ่มบริษัทตามข้อกำหนดจรรยาบรรณของผู้ประกอบวิชาชีพบัญชีที่กำหนดโดยสภาวิชาชีพบัญชี ในส่วนที่เกี่ยวข้องกับการตรวจสอบงบการเงิน และข้าพเจ้าได้ปฏิบัติตามข้อกำหนดด้านจรรยาบรรณอื่น ๆ ตามที่ระบุในข้อกำหนดนั้นด้วย ข้าพเจ้าเชื่อว่าหลักฐานการสอบบัญชีที่ข้าพเจ้าได้รับเพียงพอและเหมาะสมเพื่อใช้เป็นเกณฑ์ ในการแสดงความเห็นของข้าพเจ้า

เรื่องสำคัญในการตรวจสอบ

เรื่องสำคัญในการตรวจสอบคือเรื่องต่าง ๆ ที่มีนัยสำคัญที่สุดตามดุลยพินิจของผู้ประกอบวิชาชีพของข้าพเจ้าในการตรวจสอบงบการเงินสำหรับงวดปัจจุบัน ข้าพเจ้าได้นำเรื่องเหล่านี้มาพิจารณาในบริบทของการตรวจสอบงบการเงินโดยรวมและในการแสดงความเห็นของข้าพเจ้า ทั้งนี้ ข้าพเจ้าไม่ได้แสดงความเห็นแยกต่างหากสำหรับเรื่องเหล่านี้

ข้าพเจ้าได้ปฏิบัติงานตามความรับผิดชอบที่ได้กล่าวไว้ในวรรคความรับผิดชอบของผู้สอบบัญชีต่อการตรวจสอบงบการเงินในรายงานของข้าพเจ้า ซึ่งได้รวมความรับผิดชอบที่เกี่ยวกับเรื่องเหล่านี้ด้วย การปฏิบัติงานของข้าพเจ้าได้รวมวิธีการตรวจสอบที่ออกแบบมาเพื่อตอบสนองต่อการประเมินความเสี่ยงจากการแสดงข้อมูลที่ขัดต่อข้อเท็จจริงอันเป็นสาระสำคัญในงบการเงิน ผลของวิธีการตรวจสอบของข้าพเจ้าซึ่งได้รวมวิธีการตรวจสอบสำหรับเรื่องเหล่านี้ด้วย ได้ใช้เป็นเกณฑ์ในการแสดงความเห็นของข้าพเจ้าต่องบการเงินโดยรวม

เรื่องสำคัญในการตรวจสอบ พร้อมวิธีการตรวจสอบสำหรับแต่ละเรื่องมีดังต่อไปนี้

ค่าเผื่อนี้สงสัยจะสูญของเงินให้สินเชื่อแก่ลูกหนี้

ตามที่กล่าวไว้ในหมายเหตุประกอบงบการเงินรวมข้อ 10 ณ วันที่ 31 ธันวาคม 2560 กลุ่มบริษัทมีเงินให้สินเชื่อแก่ลูกหนี้เป็นจำนวน 767,890 ล้านบาท (คิดเป็นร้อยละ 75 ของยอดสินทรัพย์รวม) และค่าเผื่อนี้สงสัยจะสูญจำนวน 24,517 ล้านบาท ซึ่งเป็นจำนวนที่มีสาระสำคัญต่องบการเงิน ทั้งนี้ การประมาณการค่าเผื่อนี้สงสัยจะสูญของเงินให้สินเชื่อแก่ลูกหนี้อ้างอิงตามหลักเกณฑ์ที่กำหนดโดยธนาคารแห่งประเทศไทยและต้องอาศัยข้อสมมติฐานในการประมาณการ ผู้บริหารของกลุ่มบริษัทจึงต้องใช้ดุลยพินิจในการกำหนดข้อสมมติฐานดังกล่าวด้วยความมีสาระสำคัญและการที่ต้องอาศัยดุลยพินิจและการประมาณการดังกล่าว ข้าพเจ้าจึงให้ความสำคัญกับการตรวจสอบความเพียงพอของค่าเผื่อนี้สงสัยจะสูญของเงินให้สินเชื่อแก่ลูกหนี้

ข้าพเจ้าได้ทำความเข้าใจ ประเมินและสุ่มตัวอย่างทดสอบระบบการควบคุมภายในที่เกี่ยวกับการคำนวณค่าเพื่อหนี้สงสัยจะสูญของเงินให้สินเชื่อแก่ลูกหนี้ การคำนวณมูลค่าหลักประกัน การบันทึกบัญชีค่าเพื่อหนี้สงสัยจะสูญ ประเมินวิธีการพิจารณาและคำนวณค่าเพื่อหนี้สงสัยจะสูญของกลุ่มบริษัท เปรียบเทียบนโยบายของกลุ่มบริษัทกับหลักเกณฑ์ของหน่วยงานกำกับ และทดสอบการควบคุมภายในของระบบเทคโนโลยีสารสนเทศที่เกี่ยวข้องกับการคำนวณค่าเพื่อหนี้สงสัยจะสูญดังกล่าว

นอกจากนี้ ข้าพเจ้าได้ทดสอบการคำนวณค่าเพื่อหนี้สงสัยจะสูญ ณ วันสิ้นรอบระยะเวลาบัญชีโดยการตรวจสอบความครบถ้วนของข้อมูลที่ใช้ในการคำนวณค่าเพื่อหนี้สงสัยจะสูญ สอบทานสมมติฐานและวิธีการที่กลุ่มบริษัทใช้ในการคำนวณค่าเพื่อหนี้สงสัยจะสูญของเงินให้สินเชื่อแก่ลูกหนี้

- สำหรับเงินให้สินเชื่อแก่ลูกหนี้ที่กลุ่มบริษัทพิจารณาการกันเงินสำรองเป็นรายลูกหนี้ ข้าพเจ้าได้สุ่มสอบทานค่าเพื่อหนี้สงสัยจะสูญ โดยการสอบทานการจัดชั้นเงินให้สินเชื่อแก่ลูกหนี้ และความถูกต้องของมูลค่าหลักประกันที่ใช้ในการคำนวณค่าเพื่อหนี้สงสัยจะสูญ

- สำหรับเงินให้สินเชื่อแก่ลูกหนี้ที่พิจารณาการกันเงินสำรองเป็นกลุ่มลูกหนี้ ข้าพเจ้าได้สุ่มทดสอบข้อสมมติฐานกับข้อมูลในอดีต หรือข้อมูลที่น่ามาใช้ในการกำหนดข้อสมมติฐานที่เกี่ยวกับค่าความน่าจะเป็นในการผิดนัดชำระหนี้และอัตราส่วนสูญเสียที่คาดว่าจะเกิดขึ้นหากลูกหนี้ผิดนัดชำระหนี้ เปรียบเทียบข้อสมมติฐานที่ใช้ในปัจจุบันกับที่ใช้ในปีก่อน และสอบทานความสม่ำเสมอของหลักการที่ประยุกต์ใช้กับข้อสมมติฐานดังกล่าว

การรับรู้รายได้ดอกเบี้ย

กลุ่มบริษัทมีรายได้ดอกเบี้ยจากเงินให้สินเชื่อที่รับรู้ในปี 2560 จำนวน 41,252 ล้านบาท คิดเป็นร้อยละ 62 ของรายได้รวม เนื่องจากรายได้ดังกล่าวเกิดจากธุรกรรมการปล่อยสินเชื่อประเภทต่าง ๆ ที่มีรายการจำนวนมากและมีมูลค่าจำนวนมาก รายอื่นที่ส่งสัญญาเงินให้สินเชื่อแต่ละประเภทอาจมีเงื่อนไขการรับรู้รายได้ที่แตกต่างกัน นอกจากนี้ การรับรู้รายได้ดอกเบี้ยอาศัยการประมวลผลโดยระบบเทคโนโลยีสารสนเทศเป็นหลัก และมีหลักเกณฑ์ของหน่วยงานกำกับเกี่ยวกับการหยุดรับรู้รายได้หากมีการค้างชำระเกินกำหนด ข้าพเจ้าจึงให้ความสำคัญกับการตรวจสอบว่ารายได้ดอกเบี้ยเงินให้สินเชื่อได้รับรู้ด้วยมูลค่าที่ถูกต้องตามที่เกิดขึ้นจริง

ข้าพเจ้าได้ตรวจสอบโดยการศึกษา ประเมินและสุ่มทดสอบระบบการควบคุมภายในของกลุ่มบริษัทที่เกี่ยวข้องกับระบบการปล่อยสินเชื่อและระบบการรับรู้รายได้ดอกเบี้ย และระบบการควบคุมภายในด้านสารสนเทศที่เกี่ยวข้อง นอกจากนี้ ข้าพเจ้าได้สุ่มตรวจสอบสัญญาเงินให้สินเชื่อเพื่อตรวจสอบการรับรู้รายได้ว่ามีกรรับรู้รายได้เป็นไปตามเงื่อนไขในสัญญาและสอดคล้องกับนโยบายการบัญชีที่กลุ่มบริษัทใช้ รวมทั้งการหยุดรับรู้รายได้ตามกฎเกณฑ์ของทางการ นอกจากนี้ ข้าพเจ้าได้ทำการวิเคราะห์เปรียบเทียบข้อมูลบัญชีรายได้ และสุ่มตรวจสอบรายการปรับปรุงบัญชีที่สำคัญที่ผ่านใบสำคัญทั่วไป

ค่าความนิยม

ณ วันที่ 31 ธันวาคม 2560 บริษัทฯและบริษัทย่อยมีค่าความนิยมที่แสดงในงบการเงินจำนวน 17,637 ล้านบาท ข้าพเจ้าให้ความสำคัญในการตรวจสอบการด้อยค่าของค่าความนิยม เนื่องจากการประเมินการด้อยค่าของค่าความนิยมถือเป็นประมาณการทางบัญชีที่สำคัญที่ฝ่ายบริหารต้องใช้ดุลยพินิจในการระบุหน่วยสินทรัพย์ที่ก่อให้เกิดเงินสดและการประมาณการกระแสเงินสดในอนาคตที่กิจการคาดว่าจะได้รับ รวมถึงการกำหนดอัตราคิดลดและอัตราการเติบโตในระยะยาวที่เหมาะสม

ข้าพเจ้าได้ประเมินการกำหนดหน่วยสินทรัพย์ที่ก่อให้เกิดเงินสดและแบบจำลองทางการเงินที่ฝ่ายบริหารของกลุ่มบริษัทฯเลือกใช้ โดยการทำความเข้าใจกระบวนการพิจารณาของฝ่ายบริหารว่าสอดคล้องตามลักษณะการให้ประโยชน์ของสินทรัพย์หรือไม่ นอกจากนี้ ข้าพเจ้าได้ทำการทดสอบข้อสมมติที่สำคัญที่ใช้ในการประมาณการกระแสเงินสดที่คาดว่าจะได้รับในอนาคตที่จัดทำโดยฝ่ายบริหารของกลุ่มบริษัท โดยการเปรียบเทียบข้อสมมติดังกล่าวกับแหล่งข้อมูลภายในและภายนอกของบริษัทฯและบริษัทย่อย รวมถึงเปรียบเทียบประมาณการกระแสเงินสดในอดีตกับผลการดำเนินงานที่เกิดขึ้นจริงเพื่อประเมินการใช้ดุลยพินิจของฝ่ายบริหารในประมาณการกระแสเงินสดที่คาดว่าจะได้รับในอนาคตดังกล่าว และพิจารณาอัตราคิดลดที่ฝ่ายบริหารของกลุ่มบริษัทฯเลือกใช้ โดยการเปรียบเทียบกับอัตราผลตอบแทนในตลาดสำหรับธุรกิจประเภทเดียวกัน ทดสอบการคำนวณมูลค่าที่คาดว่าจะได้รับคืนของสินทรัพย์ดังกล่าวตามแบบจำลองทางการเงิน และพิจารณาผลกระทบของการเปลี่ยนแปลงข้อสมมติที่สำคัญต่อมูลค่าที่คาดว่าจะได้รับคืนโดยเฉพาะอัตราคิดลดและอัตราการเติบโตของรายได้ในระยะยาว นอกจากนี้ ข้าพเจ้าได้สอบทานการเปิดเผยข้อมูลเกี่ยวกับการประเมินการด้อยค่าของค่าความนิยมในหมายเหตุประกอบงบการเงินรวม

หนี้สินตามสัญญาประกันภัย

ตามที่กล่าวไว้ในหมายเหตุประกอบงบการเงินรวมข้อ 26 ณ วันที่ 31 ธันวาคม 2560 บริษัทฯและบริษัทย่อยมียอดคงค้างเงินสำรองประกันชีวิตจำนวน 8,953 ล้านบาท และสำรองค่าสินไหมทดแทนและค่าสินไหมทดแทนค้างจ่ายจากสัญญาประกันภัยจำนวน 1,701 ล้านบาท ซึ่งถือเป็นส่วนหนึ่งของหนี้สินตามสัญญาประกันภัย/ประกันชีวิตตามงบการเงิน โดยเงินสำรองประกันชีวิตเป็นยอดเงินสำรองสะสมตั้งแต่เริ่มทำประกันถึงวันสิ้นรอบระยะเวลารายงานสำหรับกรมธรรม์ประกันภัยที่มีผลบังคับอยู่ ซึ่งคำนวณด้วยวิธีทางคณิตศาสตร์ประกันภัย โดยใช้ข้อสมมติหลายประการที่เป็นค่าประมาณการที่ดีที่สุดของภาวะผูกพันตามสัญญาประกันภัย ณ ขณะนั้น การเปลี่ยนแปลงข้อสมมติจะมีผลกระทบต่อยอดสำรองประกันชีวิต และสำหรับบัญชีสำรองสินไหมทดแทนและสินไหมทดแทนค้างจ่ายเป็นประมาณการสำรองทั้งในส่วนของความเสียหายที่เกิดขึ้นและได้รับรายงานแล้วและความเสียหายที่เกิดขึ้นแล้วแต่ยังไม่ได้รับรายงาน ซึ่งการประมาณการดังกล่าวคำนวณขึ้นโดยฝ่ายบริหารของบริษัทย่อยตามวิธีการทางคณิตศาสตร์ประกันภัย ซึ่งข้อสมมติหลักที่ใช้ในการคำนวณอ้างอิงจากข้อมูลในอดีต และต้องใช้ดุลยพินิจของฝ่ายบริหารในการประมาณการ ประมาณการสำรองดังกล่าวขึ้นอยู่กับความถูกต้องของข้อมูลเกี่ยวกับปริมาณรายการ จำนวนเงินและรูปแบบของการเกิดสินไหมทั้งในปัจจุบันและอดีต ดังนั้น ข้าพเจ้าจึงให้ความสำคัญกับการตรวจสอบความครบถ้วนของการประมาณการสำรองดังกล่าว

ข้าพเจ้าได้ศึกษาและประเมินระบบการควบคุมภายในเกี่ยวกับการรับเรื่องสินไหมทดแทน การจัดการสินไหมทดแทน การตั้งประมาณการสำรองสินไหมทดแทนและสินไหมค้างจ่าย และการประมาณการเงินสำรองประกันชีวิต โดยการสอบถามผู้บริหารเกี่ยวกับเกณฑ์และข้อสมมติที่ใช้ในการประมาณการโดยนักคณิตศาสตร์ประกันภัย นอกจากนี้ ข้าพเจ้าได้สุ่มทดสอบข้อมูลที่นักคณิตศาสตร์ใช้ในการคำนวณเงินสำรองประกันชีวิตและประมาณการสำรองสินไหมทดแทน สุ่มตัวอย่างแฟ้มสินไหมรายใหญ่เพื่อเปรียบเทียบกับความเสียหายที่ตั้งไว้ในบัญชี วิเคราะห์เปรียบเทียบข้อมูลสำรองสินไหมทดแทนที่เกิดขึ้นในอดีตกับที่ประมาณการ นอกจากนี้ ข้าพเจ้าได้สอบถามรายงานการคำนวณประมาณการสำรองที่จัดทำโดยนักคณิตศาสตร์ประกันภัยว่าสอดคล้องกับประมาณการที่ตั้งไว้ในบัญชี ประเมินข้อสมมติและวิธีการที่ใช้ในการคำนวณ และทดสอบความถูกต้องและครบถ้วนของข้อมูลในอดีตที่นักคณิตศาสตร์ใช้ และเปรียบเทียบกับสมมติฐานที่ใช้ในปีก่อน

ข้อมูลอื่น

ผู้บริหารเป็นผู้รับผิดชอบต่อข้อมูลอื่น ซึ่งรวมถึงข้อมูลที่อยู่ในรายงานประจำปีของกลุ่มบริษัท (แต่ไม่รวมถึงงบการเงินและรายงานของผู้สอบบัญชีที่แสดงอยู่ในรายงานนั้น)

ความเห็นของข้าพเจ้าต่องบการเงินไม่ครอบคลุมถึงข้อมูลอื่นและข้าพเจ้าไม่ได้ให้ข้อสรุปในลักษณะการให้ความเชื่อมั่นในรูปแบบใด ๆ ต่อข้อมูลอื่นนั้น

ความรับผิดชอบของข้าพเจ้าที่เกี่ยวข้องกับการตรวจสอบงบการเงินคือ การอ่านและพิจารณาว่าข้อมูลอื่นนั้นมีความขัดแย้งที่มีสาระสำคัญกับงบการเงินหรือกับความรู้ที่ได้รับจากการตรวจสอบของข้าพเจ้าหรือไม่ หรือปรากฏว่าข้อมูลอื่นแสดงขัดต่อข้อเท็จจริงอันเป็นสาระสำคัญหรือไม่ หากในการปฏิบัติงานดังกล่าว ข้าพเจ้าสรุปได้ว่าข้อมูลอื่นแสดงขัดต่อข้อเท็จจริงอันเป็นสาระสำคัญแล้ว ข้าพเจ้าจะต้องรายงานข้อเท็จจริงนั้น ทั้งนี้ ข้าพเจ้าไม่พบว่ามีความขัดแย้งที่ต้องรายงาน

ความรับผิดชอบของผู้บริหารและผู้มีหน้าที่ในการกำกับดูแลต้องงบการเงิน

ผู้บริหารมีหน้าที่รับผิดชอบในการจัดทำและนำเสนองบการเงินเหล่านี้โดยถูกต้องตามที่ควรตามมาตรฐานการรายงานทางการเงิน และรับผิดชอบเกี่ยวกับการควบคุมภายในที่ผู้บริหารพิจารณาว่าจำเป็นเพื่อให้สามารถจัดทำงบการเงินที่ปราศจากการแสดงข้อมูลที่ขัดต่อข้อเท็จจริงอันเป็นสาระสำคัญไม่ว่าจะเกิดจากการทุจริตหรือข้อผิดพลาด

ในการจัดทำงบการเงิน ผู้บริหารรับผิดชอบในการประเมินความสามารถของกลุ่มบริษัทในการดำเนินงานต่อเนื่อง การเปิดเผยเรื่องที่เกี่ยวข้องกับการดำเนินงานต่อเนื่องในกรณีที่มีเรื่องดังกล่าว และการใช้เกณฑ์การบัญชีสำหรับกิจการที่ดำเนินงานต่อเนื่องเว้นแต่ผู้บริหารมีความตั้งใจที่จะเลิกกลุ่มบริษัทหรือหยุดดำเนินงานหรือไม่สามารถดำเนินงานต่อเนื่องอีกต่อไปได้

ผู้มีหน้าที่ในการกำกับดูแลมีหน้าที่ในการสอดส่องดูแลกระบวนการในการจัดทำรายงานทางการเงินของกลุ่มบริษัท

ความรับผิดชอบของผู้สอบบัญชีต่อการตรวจสอบงบการเงิน

การตรวจสอบของข้าพเจ้ามีวัตถุประสงค์เพื่อให้ได้ความเชื่อมั่นอย่างสมเหตุสมผลว่างบการเงินโดยรวมปราศจากการแสดงข้อมูลที่ขัดต่อข้อเท็จจริงอันเป็นสาระสำคัญหรือไม่ ไม่ว่าจะเกิดจากการทุจริตหรือข้อผิดพลาด และเสนอรายงานของผู้สอบบัญชีซึ่งรวมความเห็นของข้าพเจ้าอยู่ด้วย ความเชื่อมั่นอย่างสมเหตุสมผลคือความเชื่อมั่นในระดับสูงแต่ไม่ได้เป็นการรับประกันว่าการปฏิบัติงานตรวจสอบตามมาตรฐานการสอบบัญชีจะสามารถตรวจพบข้อมูลที่ขัดต่อข้อเท็จจริงอันเป็นสาระสำคัญที่มีอยู่ได้เสมอไป ข้อมูลที่ขัดต่อข้อเท็จจริงอาจเกิดจากการทุจริตหรือข้อผิดพลาดและถือว่ามีสาระสำคัญเมื่อคาดการณ์อย่างสมเหตุสมผลได้ว่ารายการที่ขัดต่อข้อเท็จจริงแต่ละรายการหรือทุกรายการรวมกันจะมีผลต่อการตัดสินใจทางเศรษฐกิจของผู้ใช้งบการเงินจากการใช้งบการเงินเหล่านี้

ในการตรวจสอบของข้าพเจ้าตามมาตรฐานการสอบบัญชี ข้าพเจ้าใช้ดุลยพินิจและการสังเกตและสงสัยเยี่ยงผู้ประกอบวิชาชีพตลอดการตรวจสอบ และข้าพเจ้าได้ปฏิบัติงานดังต่อไปนี้ด้วย

- ระบุและประเมินความเสี่ยงที่อาจมีการแสดงข้อมูลที่ขัดต่อข้อเท็จจริงอันเป็นสาระสำคัญในงบการเงิน ไม่ว่าจะเกิดจากการทุจริตหรือข้อผิดพลาด ออกแบบและปฏิบัติงานตามวิธีการตรวจสอบเพื่อตอบสนองต่อความเสี่ยงเหล่านั้น และได้หลักฐานการสอบบัญชีที่เพียงพอและเหมาะสมเพื่อเป็นเกณฑ์ในการแสดงความเห็นของข้าพเจ้า ความเสี่ยงที่ไม่พบข้อมูลที่ขัดต่อข้อเท็จจริงอันเป็นสาระสำคัญซึ่งเป็นผลมาจากการทุจริตจะสูงกว่าความเสี่ยงที่เกิดจากข้อผิดพลาด เนื่องจากการทุจริตอาจเกี่ยวกับการสมรู้ร่วมคิดการปลอมแปลงเอกสารหลักฐาน การตั้งใจละเว้นการแสดงผล การแสดงผลข้อมูลที่ไม่ตรงตามข้อเท็จจริงหรือการแทรกแซงการควบคุมภายใน

- ทำความเข้าใจเกี่ยวกับระบบการควบคุมภายในที่เกี่ยวข้องกับการตรวจสอบ เพื่อออกแบบวิธีการตรวจสอบให้เหมาะสมกับสถานการณ์ แต่ไม่ใช่เพื่อวัตถุประสงค์ในการแสดงความเห็นต่อความมีประสิทธิภาพของการควบคุมภายในของกลุ่มบริษัท

- ประเมินความเหมาะสมของนโยบายการบัญชีที่ผู้บริหารใช้และความสมเหตุสมผลของประมาณการทางบัญชีและการเปิดเผยข้อมูลที่เกี่ยวข้องที่ผู้บริหารจัดทำ

- สรุปร่วมกับความเหมาะสมของการใช้เกณฑ์การบัญชีสำหรับกิจการที่ดำเนินงานต่อเนื่องของผู้บริหาร และสรุปจากหลักฐานการสอบบัญชีที่ได้รับว่าความไม่แน่นอนที่มีสาระสำคัญเกี่ยวกับเหตุการณ์หรือสถานการณ์ที่อาจเป็นเหตุให้เกิดข้อสงสัยอย่างมีนัยสำคัญต่อความสามารถของกลุ่มบริษัทในการดำเนินงานต่อเนื่องหรือไม่ หากข้าพเจ้าได้ข้อสรุปว่ามีความไม่แน่นอนที่มีสาระสำคัญ ข้าพเจ้าจะต้องให้ข้อสังเกตไว้ในรายงานของผู้สอบบัญชีของข้าพเจ้าถึงการเปิดเผยข้อมูลที่เกี่ยวข้องในงบการเงิน หรือหากเห็นว่ากรณีเปิดเผยดังกล่าวไม่เพียงพอ ข้าพเจ้าจะแสดงความเห็นที่เปลี่ยนแปลงไป ข้อสรุปของข้าพเจ้าขึ้นอยู่กับหลักฐานการสอบบัญชีที่ได้รับจนถึงวันที่ในรายงานของผู้สอบบัญชีของข้าพเจ้า อย่างไรก็ตาม เหตุการณ์หรือสถานการณ์ในอนาคตอาจเป็นเหตุให้กลุ่มบริษัทต้องหยุดการดำเนินงานต่อเนื่องได้

- ประเมินการนำเสนอ โครงสร้างและเนื้อหาของงบการเงินโดยรวม รวมถึงการเปิดเผยข้อมูลที่เกี่ยวข้อง ตลอดจนประเมินว่างบการเงินแสดงรายการและเหตุการณ์ที่เกิดขึ้นโดยถูกต้องตามที่ควรหรือไม่

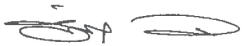
- รวบรวมเอกสารหลักฐานการสอบบัญชีที่เหมาะสมอย่างเพียงพอเกี่ยวกับข้อมูลทางการเงินของกิจการหรือของกิจกรรมทางธุรกิจภายในกลุ่มบริษัทเพื่อแสดงความเห็นต่องบการเงินรวม ข้าพเจ้ารับผิดชอบต่อการกำหนดแนวทาง การควบคุมดูแล และการปฏิบัติงานตรวจสอบกลุ่มบริษัท ข้าพเจ้าเป็นผู้รับผิดชอบแต่เพียงผู้เดียวต่อความเห็นของข้าพเจ้า

ข้าพเจ้าได้สื่อสารกับผู้มีส่วนเกี่ยวข้องในการกำกับดูแลในเรื่องต่าง ๆ ซึ่งรวมถึงขอบเขตและช่วงเวลาของการตรวจสอบตามที่วางแผนไว้ประเด็นที่มีนัยสำคัญที่พบจากการตรวจสอบรวมถึงข้อบกพร่องที่มีนัยสำคัญในระบบการควบคุมภายในหากข้าพเจ้าได้พบในระหว่างการตรวจสอบของข้าพเจ้า

ข้าพเจ้าได้ให้คำรับรองแก่ผู้มีส่วนเกี่ยวข้องในการกำกับดูแลว่าข้าพเจ้าได้ปฏิบัติตามข้อกำหนดจรรยาบรรณที่เกี่ยวข้องกับความเป็นอิสระ และได้สื่อสารกับผู้มีส่วนเกี่ยวข้องในการกำกับดูแลเกี่ยวกับความสัมพันธ์ทั้งหมดตลอดจนเรื่องอื่นซึ่งข้าพเจ้าเชื่อว่ามิได้มีผลกระทบต่อความเป็นอิสระของข้าพเจ้าและมาตรการที่ข้าพเจ้าใช้เพื่อป้องกันไม่ให้ข้าพเจ้าขาดความเป็นอิสระ

จากเรื่องทั้งหลายที่สื่อสารกับผู้มีส่วนหน้าในการกำกับดูแล ข้าพเจ้าได้พิจารณาเรื่องต่าง ๆ ที่มีนัยสำคัญที่สุดในการตรวจสอบงบการเงิน ในงวดปัจจุบันและกำหนดเป็นเรื่องสำคัญในการตรวจสอบ ข้าพเจ้าได้อธิบายเรื่องเหล่านี้ไว้ในรายงานของผู้สอบบัญชี เว้นแต่กฎหมายหรือ ข้อบังคับห้ามไม่ให้เปิดเผยเรื่องดังกล่าวต่อสาธารณะ หรือในสถานการณ์ที่ยากที่จะเกิดขึ้น ข้าพเจ้าพิจารณาว่าไม่ควรสื่อสารเรื่องดังกล่าว ในรายงานของข้าพเจ้าเพราะการกระทำดังกล่าวสามารถคาดการณ์ได้อย่างสมเหตุสมผลว่าจะมีผลกระทบในทางลบมากกว่าผลประโยชน์ ที่ผู้มีส่วนได้เสียสาธารณะจะได้จากการสื่อสารดังกล่าว

ข้าพเจ้าเป็นผู้รับผิดชอบงานสอบบัญชีและการนำเสนอรายงานฉบับนี้



รัตนา จาละ

ผู้สอบบัญชีรับอนุญาต เลขทะเบียน 3734

บริษัท สำนักงาน อีวาย จำกัด

กรุงเทพฯ: 19 กุมภาพันธ์ 2561



งบแสดงฐานะการเงิน

บริษัท ทุนชนชาติ จำกัด (มหาชน) และบริษัทย่อย

งบแสดงฐานะการเงิน

ณ วันที่ 31 ธันวาคม 2560

(หน่วย: ล้านบาท)

หมายเหตุ	งบการเงินรวม		งบการเงินเฉพาะกิจการ		
	2560	2559	2560	2559	
สินทรัพย์					
เงินสด	11,453,283	12,077,047	-	-	
รายการระหว่างธนาคารและตลาดเงินสุทธิ	6 95,918,183	48,734,079	22,346	30,299	
สินทรัพย์ตราสารอนุพันธ์	7 2,889,208	3,564,235	-	-	
เงินลงทุนสุทธิ	8 178,702,646	186,928,040	2,787,420	2,279,080	
เงินลงทุนในบริษัทย่อยและบริษัทร่วมสุทธิ	9 2,827,333	2,889,920	33,822,462	33,924,640	
เงินให้สินเชื่อแก่ลูกหนี้และดอกเบี้ยค้างรับ	10				
เงินให้สินเชื่อแก่ลูกหนี้		767,889,652	740,219,156	806,749	1,144,805
ดอกเบี้ยค้างรับ		601,200	630,780	2	1
รวมเงินให้สินเชื่อแก่ลูกหนี้และดอกเบี้ยค้างรับ		768,490,852	740,849,936	806,751	1,144,806
หัก: รายได้รอตัดบัญชี		(55,128,589)	(48,173,470)	(1,951)	(2,270)
ค่าเผื่อหนี้สงสัยจะสูญ	11	(24,517,149)	(25,153,026)	(79,899)	(86,101)
ค่าเผื่อการปรับมูลค่าจากการปรับโครงสร้างหนี้	12	(977)	(1,976)	-	-
รวมเงินให้สินเชื่อแก่ลูกหนี้และดอกเบี้ยค้างรับสุทธิ		688,844,137	667,521,464	724,901	1,056,435
ภาระของลูกค้านำจากการรับรอง		9,824	9,544	-	-
ทรัพย์สินรอการขายสุทธิ	14	4,747,089	4,991,810	708,943	578,391
ที่ดิน อาคารและอุปกรณ์สุทธิ	15	8,677,958	9,604,927	45,502	45,189
สินทรัพย์ไม่มีตัวตนสุทธิ	16	2,263,007	2,709,280	873	1,013
ค่าความนิยม	17	17,636,604	17,439,110	-	-
สินทรัพย์ภาษีเงินได้รอการตัดบัญชี	18	908,093	1,089,436	-	26,204
ลูกหนี้จากการซื้อขายหลักทรัพย์	19	3,126,780	1,125,862	-	-
สินทรัพย์อื่นสุทธิ	20	7,520,778	8,182,234	37,050	47,825
รวมสินทรัพย์		1,025,524,923	966,866,988	38,149,497	37,989,076

หมายเหตุประกอบงบการเงินเป็นส่วนหนึ่งของงบการเงินนี้



งบแสดงฐานะการเงิน (ต่อ)

บริษัท ทูมธนาท จำกัด (มหาชน) และบริษัทย่อย

งบแสดงฐานะการเงิน (ต่อ)

ณ วันที่ 31 ธันวาคม 2560

(หน่วย: พันบาท)

หมายเหตุ	งบการเงินรวม		งบการเงินเฉพาะกิจการ		
	2560	2559	2560	2559	
หนี้สินและส่วนของผู้ถือหุ้น					
เงินรับฝาก	21	716,091,089	676,455,824	-	-
รายการระหว่างธนาคารและตลาดเงิน	22	82,342,804	65,700,880	-	-
หนี้สินจำนองเมื่อทวงถาม		1,988,656	1,986,425	-	-
หนี้สินตราสารอนุพันธ์	7	2,867,633	4,912,489	-	-
ตราสารหนี้ที่ออกและเงินกู้ยืม	23	51,595,578	61,704,163	12,700,000	12,700,000
ภาระของธนาคารจากการรับรอง		9,824	9,544	-	-
ประมาณการหนี้สิน	24	3,679,324	3,676,948	25,888	84,639
หนี้สินภายใต้การตัดบัญชี	18	1,323,465	1,002,985	149,488	-
ดอกเบี้ยค้างจ่าย	25	2,453,222	2,148,799	98,371	96,204
หนี้สินจากสัญญาประกันภัย/ประกันชีวิต	26	14,641,100	14,593,739	-	-
หนี้สินอื่น	27	18,461,956	14,823,823	302,084	257,247
รวมหนี้สิน		895,454,651	847,015,619	13,275,831	13,138,090

หมายเหตุประกอบงบการเงินเป็นส่วนหนึ่งของงบการเงินนี้



งบแสดงฐานะการเงิน (ต่อ)

บริษัท ทุนธนาชาติ จำกัด (มหาชน) และบริษัทย่อย

งบแสดงฐานะการเงิน (ต่อ)

ณ วันที่ 31 ธันวาคม 2560

(หน่วย: พันบาท)

หมายเหตุ	งบการเงินรวม		งบการเงินเฉพาะกิจการ	
	2560	2559	2560	2559
ส่วนของผู้ถือหุ้น				
ทุนเรือนหุ้น	28			
ทุนจดทะเบียน ออกจำหน่ายและชำระแล้ว				
หุ้นบุริมสิทธิ 13,216 หุ้น มูลค่าหุ้นละ 10 บาท	132	132	132	132
หุ้นสามัญ 1,206,466,487 หุ้น มูลค่าหุ้นละ 10 บาท	12,064,665	12,064,665	12,064,665	12,064,665
	12,064,797	12,064,797	12,064,797	12,064,797
ส่วนเกินมูลค่าหุ้นสามัญ	2,065,645	2,065,645	2,065,645	2,065,645
องค์ประกอบอื่นของผู้ถือหุ้น	29			
กำไรสะสม				
จัดสรรแล้ว - ทุนสำรองตามกฎหมาย	30			
- สำรองหุ้นทุนซื้อคืน	1,399,914	1,399,914	1,399,914	1,399,914
ยังไม่ได้จัดสรร	43,544,720	39,032,705	8,871,530	8,940,189
หัก: หุ้นทุนซื้อคืน - หุ้นสามัญ	28			
	(1,399,914)	(1,399,914)	(1,399,914)	(1,399,914)
รวมส่วนของผู้ถือหุ้นใหญ่	62,020,402	56,890,881	24,873,666	24,850,986
ส่วนได้เสียที่ไม่มีอำนาจควบคุม	68,049,870	62,960,488	-	-
รวมส่วนของผู้ถือหุ้น	130,070,272	119,851,369	24,873,666	24,850,986
รวมหนี้สินและส่วนของผู้ถือหุ้น	1,025,524,923	966,866,988	38,149,497	37,989,076

หมายเหตุประกอบงบการเงินเป็นส่วนหนึ่งของงบการเงินนี้



งบกำไรขาดทุนเบ็ดเสร็จ

บริษัท ทูมชนชาติ จำกัด (มหาชน) และบริษัทย่อย

งบกำไรขาดทุนเบ็ดเสร็จ

สำหรับปีสิ้นสุดวันที่ 31 ธันวาคม 2560

(หน่วย: พันบาท ยกเว้นกำไรต่อหุ้นแสดงเป็นบาท)

หมายเหตุ	งบการเงินรวม		งบการเงินเฉพาะกิจการ		
	2560	2559	2560	2559	
กำไรหรือขาดทุน					
รายได้ดอกเบี้ย	33	44,681,323	45,208,313	75,458	88,122
ค่าใช้จ่ายดอกเบี้ย	34	(15,510,956)	(16,740,316)	(582,275)	(591,758)
รายได้ดอกเบี้ยสุทธิ		29,170,367	28,467,997	(506,817)	(503,636)
รายได้ค่าธรรมเนียมนิยมและบริการ		9,097,431	8,803,263	525	327
ค่าใช้จ่ายค่าธรรมเนียมนิยมและบริการ		(3,207,407)	(2,914,929)	(488)	(569)
รายได้ค่าธรรมเนียมนิยมและบริการสุทธิ	35	5,890,024	5,888,334	37	(242)
กำไรสุทธิจากรูกรกรมเพื่อค้าและบริวารตราต่างประเทศ	36	664,994	459,232	-	209
กำไรสุทธิจากเงินลงทุน	37	1,908,241	1,060,788	484,669	20,830
ส่วนแบ่งกำไรจากเงินลงทุนตามวิธีส่วนได้เสีย	9.5	336,899	394,464	-	-
กำไร (ขาดทุน) จากทรัพย์สินรอการขายและทรัพย์สินอื่น		51,850	(47,758)	(93,231)	(276,409)
รายได้จากการรับประกันภัย/ประกันชีวิต	38	7,355,875	6,675,301	-	-
รายได้เงินปันผล		557,466	496,116	2,818,719	2,624,945
รายได้จากการดำเนินงานอื่น ๆ		1,387,142	1,320,547	94,338	59,121
รวมรายได้จากการดำเนินงาน		47,322,858	44,715,021	2,797,715	1,924,818
ค่าใช้จ่ายในการรับประกันภัย/ประกันชีวิต	39	(4,750,950)	(4,016,080)	-	-
รายได้จากการดำเนินงานสุทธิ		42,571,908	40,698,941	2,797,715	1,924,818
ค่าใช้จ่ายจากการดำเนินงานอื่น ๆ					
ค่าใช้จ่ายเกี่ยวกับพนักงาน		12,202,011	11,875,745	115,378	114,358
ค่าตอบแทนกรรมการ	40	92,737	82,366	36,845	33,645
ค่าใช้จ่ายเกี่ยวกับอาคาร สถานที่และอุปกรณ์		2,835,015	3,080,910	20,146	21,048
ค่าภาษีอากร		745,870	775,236	5,395	1,227
ค่าใช้จ่ายอื่น		4,960,283	5,211,129	51,676	112,312
รวมค่าใช้จ่ายจากการดำเนินงานอื่น ๆ		20,835,916	21,025,386	229,440	282,590
หนี้สูญ หนี้สงสัยจะสูญและขาดทุนจากการด้อยค่า (โอนกลับ)	41	6,236,181	6,209,856	36,180	(32,611)
กำไรจากการดำเนินงานก่อนภาษีเงินได้		15,499,811	13,463,699	2,532,095	1,674,839
ภาษีเงินได้	18.2	(1,158,647)	(852,260)	(152,857)	(15,522)
กำไรสำหรับปี		14,341,164	12,611,439	2,379,238	1,659,317

หมายเหตุประกอบงบการเงินเป็นส่วนหนึ่งของงบการเงินนี้



งบกำไรขาดทุนเบ็ดเสร็จ (ต่อ)

บริษัท ทุนขนาด จำกัด (มหาชน) และบริษัทย่อย

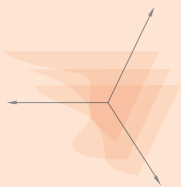
งบกำไรขาดทุนเบ็ดเสร็จ (ต่อ)

สำหรับปีสิ้นสุดวันที่ 31 ธันวาคม 2560

(หน่วย: พันบาท ยกเว้นกำไรต่อหุ้นแสดงเป็นบาท)

หมายเหตุ	งบการเงินรวม		งบการเงินเฉพาะกิจการ	
	2560	2559	2560	2559
กำไรขาดทุนเบ็ดเสร็จอื่น				
42				
รายการที่จัดประเภทรายการใหม่เข้าไปไว้ในกำไรหรือขาดทุนในภายหลัง				
กำไร (ขาดทุน) จากการวัดมูลค่าเงินลงทุนเพื่อขาย	1,330,352	(1,368,960)	114,174	36,322
ส่วนแบ่งกำไรขาดทุนเบ็ดเสร็จอื่นในบริษัทร่วม	32,782	101,209	-	-
ภาษีเงินได้เกี่ยวกับองค์ประกอบของกำไร (ขาดทุน) เบ็ดเสร็จอื่น	(267,443)	268,417	(22,835)	(7,264)
	1,095,691	(999,334)	91,339	29,058
รายการที่ไม่จัดประเภทรายการใหม่เข้าไปไว้ในกำไรหรือขาดทุนในภายหลัง				
ส่วนเกินทุนจากการตีราคาสินทรัพย์	-	1,620,855	-	15,347
ส่วนแบ่งกำไรขาดทุนเบ็ดเสร็จอื่นในบริษัทร่วม	-	400,652	-	-
กำไร (ขาดทุน) จากการประมาณการตามหลักคณิตศาสตร์ประกันภัย				
สำหรับโครงการผลประโยชน์ของพนักงาน	(235,784)	13,386	(2,272)	(910)
ภาษีเงินได้เกี่ยวกับองค์ประกอบของกำไร (ขาดทุน) เบ็ดเสร็จอื่น	46,560	(349,688)	-	(5,760)
	(189,224)	1,685,205	(2,272)	8,677
รวมกำไรขาดทุนเบ็ดเสร็จอื่น	906,467	685,871	89,067	37,735
กำไรขาดทุนเบ็ดเสร็จรวม	15,247,631	13,297,310	2,468,305	1,697,052
การแบ่งปันกำไร				
ส่วนที่เป็นของบริษัทฯ	7,001,170	6,012,725	2,379,238	1,659,317
ส่วนที่เป็นของส่วนได้เสียที่ไม่มีอำนาจควบคุม	7,339,994	6,598,714	-	-
	14,341,164	12,611,439	2,379,238	1,659,317
การแบ่งปันกำไรขาดทุนเบ็ดเสร็จรวม				
ส่วนที่เป็นของบริษัทฯ	7,515,427	6,510,032	2,468,305	1,697,052
ส่วนที่เป็นของส่วนได้เสียที่ไม่มีอำนาจควบคุม	7,732,204	6,787,278	-	-
	15,247,631	13,297,310	2,468,305	1,697,052
กำไรต่อหุ้นของผู้ถือหุ้นบริษัทฯ				
43				
กำไรต่อหุ้นขั้นพื้นฐาน (บาทต่อหุ้น)	6.01	5.16	2.04	1.42
กำไรต่อหุ้นปรับลด (บาทต่อหุ้น)	6.01	5.16	2.04	1.42

หมายเหตุประกอบงบการเงินเป็นส่วนหนึ่งของงบการเงินนี้



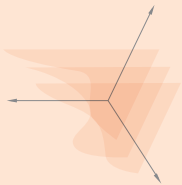
งบแสดงการเปลี่ยนแปลงส่วนของผู้ถือหุ้น

บริษัท พูนสหachat จำกัด (มหาชน) และบริษัทกึ่ง
 งบแสดงการเปลี่ยนแปลงส่วนของผู้ถือหุ้น
 สำหรับปีสิ้นสุดวันที่ 31 ธันวาคม 2560

(หน่วย: พันบาท)

บัญชี ผู้ถือหุ้น	งบการเงินรวม														
	ส่วนของผู้ถือหุ้นที่มีค่าใหญ่														
	องค์ประกอบอื่นของผู้ถือหุ้น														
	ส่วนของผู้ถือหุ้นที่มีค่าใหญ่					ส่วนของผู้ถือหุ้นที่มีค่าเล็ก					ส่วนของผู้ถือหุ้นที่มีค่าเล็ก				
	หุ้นสามัญ	ส่วนเกินมูลค่าหุ้นสามัญ	ส่วนเกินมูลค่าหุ้นสามัญ	ส่วนเกินมูลค่าหุ้นสามัญ	ส่วนเกินมูลค่าหุ้นสามัญ	ส่วนเกินมูลค่าหุ้นสามัญ	ส่วนเกินมูลค่าหุ้นสามัญ	ส่วนเกินมูลค่าหุ้นสามัญ	ส่วนเกินมูลค่าหุ้นสามัญ	ส่วนเกินมูลค่าหุ้นสามัญ	ส่วนเกินมูลค่าหุ้นสามัญ	ส่วนเกินมูลค่าหุ้นสามัญ	ส่วนเกินมูลค่าหุ้นสามัญ	ส่วนเกินมูลค่าหุ้นสามัญ	ส่วนเกินมูลค่าหุ้นสามัญ
133	12,778,164	2,065,645	1,657,742	775,814	226,460	933,217	-	(15,288)	-	1,277,830	4,798,369	34,466,039	(4,798,369)	58,649,354	111,323,110
-	-	-	-	-	-	-	-	-	-	-	-	(116,638)	-	(23,215)	(103,278)
(1)	1	-	-	-	-	-	-	36,595	-	-	-	-	-	-	-
-	-	-	-	-	-	-	-	-	-	-	-	(2,213,747)	-	-	(2,213,747)
ยอดคงเหลือ ณ วันที่ 1 มกราคม 2559	-	-	-	-	-	-	-	-	-	-	-	903	-	-	903
ผลรวมจากการลดทุนของบริษัทร่วม	-	-	-	-	-	-	-	-	-	-	-	-	-	-	-
กำไร (ขาดทุน) ที่โอนเข้ามา	713,500	-	(165,742)	-	-	-	-	-	-	-	(3,398,455)	879,242	3,398,455	-	-
กำไร (ขาดทุน) 12 เดือน	-	-	-	-	-	-	-	-	-	-	-	-	-	-	-
กำไร (ขาดทุน) 12 เดือน	-	-	-	-	-	-	-	-	-	-	-	1,885	-	-	(2,452,929)
กำไร (ขาดทุน) 12 เดือน	-	-	-	-	-	-	-	-	-	-	-	6,012,725	-	6,598,714	12,611,439
กำไร (ขาดทุน) 12 เดือน	-	-	-	-	-	-	-	-	-	-	-	2,316	-	188,564	685,871
ยอดคงเหลือ ณ วันที่ 31 ธันวาคม 2560	12,064,665	2,065,645	-	775,814	226,460	389,880	664,875	392,875	-	1,277,830	1,399,914	39,032,705	(1,399,914)	62,960,488	119,851,369
132	12,064,665	2,065,645	-	775,814	226,460	389,880	664,875	392,875	-	1,277,830	1,399,914	39,032,705	(1,399,914)	62,960,488	119,851,369
กำไร (ขาดทุน) 12 เดือน	-	-	-	-	-	-	-	-	-	-	-	(2,446,773)	-	-	(2,446,773)
กำไร (ขาดทุน) 12 เดือน	-	-	-	-	-	-	-	-	-	-	-	1,148	-	-	1,148
กำไร (ขาดทุน) 12 เดือน	-	-	-	-	-	-	-	-	-	-	-	-	-	-	(2,660,767)
กำไร (ขาดทุน) 12 เดือน	-	-	-	-	-	-	-	-	-	-	-	-	-	17,945	77,664
กำไร (ขาดทุน) 12 เดือน	-	-	-	-	-	-	-	-	-	-	-	-	-	-	-
กำไร (ขาดทุน) 12 เดือน	-	-	-	-	-	-	-	-	-	-	-	-	-	73,399,994	14,341,164
กำไร (ขาดทุน) 12 เดือน	-	-	-	-	-	-	-	-	-	-	-	(97,325)	-	392,210	906,467
ยอดคงเหลือ ณ วันที่ 31 ธันวาคม 2560	12,064,665	2,065,645	-	775,814	226,460	977,914	641,547	385,956	59,719	1,277,830	1,399,914	43,544,720	(1,399,914)	68,049,870	130,070,272
132	12,064,665	2,065,645	-	775,814	226,460	977,914	641,547	385,956	59,719	1,277,830	1,399,914	43,544,720	(1,399,914)	68,049,870	130,070,272

หมายเหตุประกอบงบการเงินเป็นส่วนหนึ่งของงบการเงินนี้



งบแสดงการเปลี่ยนแปลงส่วนของผู้ถือหุ้น (ต่อ)

บริษัท ขุนนรนาท จำกัด (มหาชน) และบริษัทย่อย
 งบแสดงการเปลี่ยนแปลงส่วนของผู้ถือหุ้น (ต่อ)
 สำหรับปีสิ้นสุดวันที่ 31 ธันวาคม 2560

(หน่วย: พันบาท)

	งบการเงินเฉพาะกิจการ									
	องค์ประกอบอื่นของส่วนของผู้ถือหุ้น									
	ส่วนเกินทุน		ส่วนเกินทุน		ส่วนเกินทุน		กำไรสะสม			
	หุ้นที่ออกและชำระแล้ว	ส่วนเกินมูลค่าหุ้นสามัญ	ส่วนเกินมูลค่าหุ้นสามัญ	ส่วนเกินมูลค่าหุ้นสามัญ	ส่วนเกินมูลค่าหุ้นสามัญ	ส่วนเกินมูลค่าหุ้นสามัญ	ส่วนเกินมูลค่าหุ้นสามัญ	ส่วนเกินมูลค่าหุ้นสามัญ	ส่วนเกินมูลค่าหุ้นสามัญ	ส่วนเกินมูลค่าหุ้นสามัญ
133	12,778,164	2,065,645	165,742	461,190	-	1,277,830	4,798,369	8,618,074	(4,798,369)	25,366,778
(1)	-	-	-	-	-	-	-	-	-	-
-	-	-	-	-	-	-	-	(2,213,747)	-	(2,213,747)
-	-	-	-	-	-	-	-	903	-	903
-	(713,500)	-	(165,742)	-	-	-	(3,398,455)	879,242	3,398,455	-
-	-	-	-	-	-	-	-	1,659,317	-	1,659,317
-	-	-	-	29,057	12,278	-	-	(3,600)	-	37,735
132	12,064,665	2,065,645	-	490,247	12,278	1,277,830	1,399,914	8,940,189	(1,399,914)	24,850,986
132	12,064,665	2,065,645	-	490,247	12,278	1,277,830	1,399,914	8,940,189	(1,399,914)	24,850,986
-	-	-	-	-	-	-	-	(2,446,773)	-	(2,446,773)
-	-	-	-	-	-	-	-	1,148	-	1,148
-	-	-	-	-	-	-	-	2,379,238	-	2,379,238
-	-	-	-	91,339	-	-	-	(2,272)	-	89,067
132	12,064,665	2,065,645	-	581,586	12,278	1,277,830	1,399,914	8,871,530	(1,399,914)	24,873,666

หมายเหตุประกอบงบการเงินเป็นส่วนหนึ่งของงบการเงิน



งบกระแสเงินสด

บริษัท ทูมชนชาติ จำกัด (มหาชน) และบริษัทย่อย

งบกระแสเงินสด

สำหรับปีสิ้นสุดวันที่ 31 ธันวาคม 2560

(หน่วย: พันบาท)

	งบการเงินรวม		งบการเงินเฉพาะกิจการ	
	2560	2559	2560	2559
กระแสเงินสดจากกิจกรรมดำเนินงาน				
กำไรจากการดำเนินงานก่อนภาษีเงินได้	15,499,811	13,463,699	2,532,095	1,674,839
รายการปรับกระทบกำไรจากการดำเนินงานก่อนภาษีเงินได้				
เป็นเงินสดรับ (จ่าย) จากกิจกรรมดำเนินงาน				
ส่วนแบ่งผลกำไรจากเงินลงทุนตามวิธีส่วนได้เสีย	(336,899)	(394,464)	-	-
ค่าเสื่อมราคาและรายจ่ายตัดบัญชี	1,583,572	1,615,960	17,462	18,706
หนี้สูญ หนี้สงสัยจะสูญ และขาดทุนจากการซื้อขาย (โอนกลับ)	6,236,181	6,209,856	36,180	(32,611)
ประมาณการหนี้สินเพิ่มขึ้น	676,621	728,729	1,762	60,671
ค่าเผื่อการด้อยค่าของทรัพย์สินรอการขายเพิ่มขึ้น	232,148	182,849	221,157	369,485
ค่าเผื่อการด้อยค่าของอุปกรณ์/สินทรัพย์ไม่มีตัวตน/สินทรัพย์อื่นเพิ่มขึ้น (ลดลง)	10,226	(14,896)	22,981	3,987
ขาดทุนจากการตีราคาที่ดิน	-	13,640	-	-
ขาดทุน (กำไร) ที่ยังไม่เกิดขึ้นจากการเปลี่ยนแปลงมูลค่าเงินลงทุน/				
ค่าเผื่อการด้อยค่าของเงินลงทุน	(106,272)	120,880	-	-
กำไรจากการจำหน่ายเงินลงทุนในบริษัทร่วม	(443,025)	-	(281,235)	-
ขาดทุนจากอัตราแลกเปลี่ยนที่ยังไม่เกิดขึ้นจริง	1,455,894	299,496	-	-
กำไรจากการรับคืนทุนเงินลงทุนในบริษัทย่อย	-	-	(52,988)	-
ขาดทุน (กำไร) จากการจำหน่ายที่ดิน อาคาร และอุปกรณ์	18,673	17,365	(49)	(5)
รายได้ค้างรับอื่นลดลง (เพิ่มขึ้น)	87,235	30,661	39	(26)
	24,914,165	22,273,775	2,497,404	2,095,046
รายได้ดอกเบี้ยสุทธิ	(29,170,367)	(28,467,997)	506,817	503,636
รายได้เงินปันผล	(557,466)	(496,116)	(2,818,719)	(2,624,945)
เงินสดรับดอกเบี้ยจากการดำเนินงาน	41,570,834	41,554,073	51,953	69,204
เงินสดจ่ายจากดอกเบี้ยจากการดำเนินงาน	(12,349,135)	(14,403,502)	-	(7)
เงินสดจ่ายภาษีเงินได้	(1,170,009)	(982,380)	(4,759)	(4,499)
กำไรจากการดำเนินงานก่อนการเปลี่ยนแปลงใน				
สินทรัพย์และหนี้สินดำเนินงาน	23,238,022	19,477,853	232,696	38,435

หมายเหตุประกอบงบการเงินเป็นส่วนหนึ่งของงบการเงินนี้



งบกระแสเงินสด (ต่อ)

บริษัท ทูมธันชาติ จำกัด (มหาชน) และบริษัทย่อย

งบกระแสเงินสด (ต่อ)

สำหรับปีสิ้นสุดวันที่ 31 ธันวาคม 2560

(หน่วย: พันบาท)

	งบการเงินรวม		งบการเงินเฉพาะกิจการ	
	2560	2559	2560	2559
กระแสเงินสดจากกิจกรรมดำเนินงาน (ต่อ)				
สินทรัพย์ดำเนินงาน (เพิ่มขึ้น) ลดลง				
รายการระหว่างธนาคารและตลาดเงิน	(47,365,471)	9,527,236	7,950	(5,782)
สินทรัพย์ตราสารอนุพันธ์	1,111,356	2,427,331	-	-
เงินลงทุนในหลักทรัพย์เพื่อค้า	(2,823,033)	(5,644,949)	-	-
เงินให้สินเชื่อแก่ลูกหนี้	(33,505,821)	9,841,114	350,432	20,549
ทรัพย์สินรอการขาย	5,291,669	6,555,990	(258,526)	(195,153)
ลูกหนี้จากการซื้อขายหลักทรัพย์	(2,000,917)	(213,534)	-	-
สินทรัพย์อื่น	9,075	(653,009)	(19,586)	36,698
หนี้สินดำเนินงานเพิ่มขึ้น (ลดลง)				
เงินรับฝาก	39,635,265	7,001,344	-	-
รายการระหว่างธนาคารและตลาดเงิน	16,508,551	(20,078,501)	-	-
หนี้สินจ่ายคืนเมื่อทวงถาม	2,231	(215,156)	-	-
หนี้สินตราสารอนุพันธ์	(1,744,879)	(2,495,400)	-	-
เจ้าหนี้จากการซื้อขายหลักทรัพย์	(107,722)	293,775	-	-
หนี้สินจากสัญญาประกันภัย/ประกันชีวิต	47,361	(7,963)	-	-
หนี้สินอื่น	3,057,358	(905,184)	(17,947)	132,013
เงินสดสุทธิได้มาจากกิจกรรมดำเนินงาน	1,353,045	24,910,947	295,019	26,760
กระแสเงินสดจากกิจกรรมลงทุน				
เงินลงทุนในหลักทรัพย์ (เพิ่มขึ้น) ลดลง	11,294,333	1,576,368	(451,708)	497,145
เงินสดรับจากการขายเงินลงทุนในบริษัทร่วม	709,279	-	343,218	-
เงินสดจ่ายซื้อเงินลงทุนในบริษัทย่อย	-	-	-	(35,700)
เงินสดรับดอกเบี้ย	3,830,277	3,920,524	25,608	18,016
เงินสดรับเงินปันผล	805,191	743,458	2,818,719	3,304,899
เงินสดจ่ายซื้ออาคาร และอุปกรณ์/สินทรัพย์ไม่มีตัวตน	(654,536)	(1,265,566)	(7,173)	(1,751)
เงินสดรับจากการขายที่ดิน อาคารและอุปกรณ์	23,831	70,932	49	6
เงินสดสุทธิได้มาจากกิจกรรมลงทุน	16,008,375	5,045,716	2,728,713	3,782,615

หมายเหตุประกอบงบการเงินเป็นส่วนหนึ่งของงบการเงินนี้



งบกระแสเงินสด (ต่อ)

บริษัท พูนชนชาติ จำกัด (มหาชน) และบริษัทย่อย

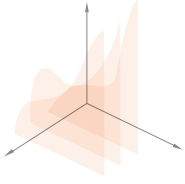
งบกระแสเงินสด (ต่อ)

สำหรับปีสิ้นสุดวันที่ 31 ธันวาคม 2560

(หน่วย: พันบาท)

	งบการเงินรวม		งบการเงินเฉพาะกิจการ	
	2560	2559	2560	2559
กระแสเงินสดจากกิจกรรมจัดหาเงิน				
เงินสดรับจากตราสารหนี้ที่ออกและเงินกู้ยืม	13,223,572	13,689,312	500,000	-
เงินสดจ่ายคืนตราสารหนี้ที่ออกและเงินกู้ยืม	(23,332,157)	(36,914,032)	(500,000)	(1,000,000)
เงินสดจ่ายดอกเบี้ยตราสารหนี้ที่ออกและเงินกู้ยืม	(2,770,330)	(3,326,490)	(578,107)	(596,531)
เงินสดรับค่าหุ้นจากส่วนได้เสียที่ไม่มีอำนาจควบคุม				
จากการจดทะเบียนจัดตั้งของบริษัทย่อย	-	34,300	-	-
เงินปันผลจ่าย	(2,445,625)	(2,212,844)	(2,445,625)	(2,212,844)
เงินปันผลจ่ายส่วนได้เสียที่ไม่มีอำนาจควบคุม	(2,660,644)	(2,487,229)	-	-
เงินสดสุทธิใช้ไปในกิจกรรมจัดหาเงิน	(17,985,184)	(31,216,983)	(3,023,732)	(3,809,375)
เงินสดลดลงสุทธิ	(623,764)	(1,260,320)	-	-
เงินสด ณ วันต้นปี	12,077,047	13,337,367	-	-
เงินสด ณ วันปลายปี	11,453,283	12,077,047	-	-
ข้อมูลเพิ่มเติมประกอบกระแสเงินสด				
รายการที่มีใช้เงินสด				
รับโอนทรัพย์สินรอการขายจากลูกหนี้เงินให้สินเชื่อ				
และเงินลงทุนในลูกหนี้ที่ซื้อ	4,793,307	5,368,516	-	90
ทรัพย์สินรอการขายจากการรับคืนทุนจากบริษัทย่อย	-	-	93,183	-
หนี้สูญตัดบัญชี	7,672,958	6,708,749	771	-
เข้าหนี้จากการซื้อทรัพย์สิน	33,265	61,217	-	-

หมายเหตุประกอบงบการเงินเป็นส่วนหนึ่งของงบการเงินนี้



การวิเคราะห์และคำอธิบายของฝ่ายจัดการ

ภาวะเศรษฐกิจไทยและการแข่งขันในอุตสาหกรรมธนาคารพาณิชย์

ในปี 2560 เศรษฐกิจไทยขยายตัวอยู่ที่ร้อยละ 3.9 ปรับตัวดีขึ้นเมื่อเทียบกับปีก่อนที่ร้อยละ 3.3 ตามข้อมูลของสำนักงานคณะกรรมการพัฒนาการเศรษฐกิจและสังคมแห่งชาติ โดยมีปัจจัยสนับสนุนหลักจากการส่งออกและการท่องเที่ยวที่เติบโตขึ้นตามการขยายตัวอย่างต่อเนื่องของเศรษฐกิจโลกนับตั้งแต่ต้นปี เช่นเดียวกับการบริโภคภาคเอกชนที่ขยายตัวอยู่ในเกณฑ์ดีจากการใช้จ่ายในสินค้าคงทนที่เติบโตต่อเนื่องตลอดทั้งปี ซึ่งสอดคล้องกับปริมาณการจำหน่ายรถยนต์นั่งที่ขยายตัวดีตามสภาวะตลาดรถยนต์ที่ปรับตัวดีขึ้น นอกจากนี้ การลงทุนภาคเอกชนเติบโตดีขึ้นจากปีก่อนตามการส่งออกที่ขยายตัวอยู่ในระดับสูง เป็นผลให้เกิดการลงทุนมากขึ้นเพื่อขยายกำลังการผลิตในบางกลุ่มอุตสาหกรรม ขณะที่แรงขับเคลื่อนจากภาครัฐบาลได้ปรับลดลง ทั้งนี้ จากการขยายตัวของเศรษฐกิจไทยที่อยู่ในเกณฑ์ดีและเป็นไปอย่างต่อเนื่องตลอดทั้งปี 2560 และอัตราเงินเฟ้อที่ทยอยปรับเพิ่มขึ้นอย่างค่อยเป็นค่อยไป ส่งผลให้คณะกรรมการนโยบายการเงิน รมท. มีมติให้คงอัตราดอกเบี้ยนโยบายไว้ที่ร้อยละ 1.50 ต่อปี เพื่อสนับสนุนการเติบโตของเศรษฐกิจไทยต่อไป

สำหรับปี 2561 สำนักงานคณะกรรมการพัฒนาการเศรษฐกิจและสังคมแห่งชาติ ได้คาดการณ์ว่าเศรษฐกิจไทยจะขยายตัวร้อยละ 3.6 - 4.6 โดยภาครัฐจะเป็นแรงขับเคลื่อนการเติบโตของเศรษฐกิจไทยเป็นหลัก ทั้งในด้านการใช้จ่ายและการลงทุนของรัฐบาล เช่นเดียวกับภาคเอกชนที่มีแนวโน้มในการอุปโภคบริโภคและการลงทุนเพิ่มขึ้นอย่างต่อเนื่อง ขณะที่ภาคการส่งออกคาดว่าจะขยายตัวอยู่ในเกณฑ์ดีตามแรงสนับสนุนการเติบโตของเศรษฐกิจโลก

สำหรับสินเชื่อในอุตสาหกรรมธนาคารพาณิชย์ ปี 2560 เติบโตขึ้นจากปีก่อน ตามภาวะเศรษฐกิจไทยโดยรวมที่ปรับตัวดีขึ้นโดยเฉพาะในช่วงครึ่งหลังของปี ด้านเงินฝากขยายตัวต่อเนื่องจากปีก่อนสอดคล้องกับการเติบโตของสินเชื่อ สำหรับปี 2561 สินเชื่อมีแนวโน้มขยายตัวได้ดี ขณะที่การแข่งขันด้านเงินฝากมีแนวโน้มสูงขึ้นและกดดันให้ต้นทุนทางการเงินของอุตสาหกรรมปรับเพิ่มขึ้น

ภาพรวมผลการดำเนินงาน

สำหรับปีสิ้นสุดวันที่ 31 ธันวาคม 2560

บริษัทฯ ประกอบธุรกิจการลงทุน (Holding Company) โดยเป็นบริษัทแม่ของกลุ่มธุรกิจทางการเงินธนาคาร มีผลการดำเนินงานหลักมาจากธนาคารธนาคารและบริษัทย่อย ในขณะที่บริษัทฯ ถือหุ้นธนาคารธนาคารในสัดส่วนร้อยละ 50.96 กำไรสุทธิส่วนที่เป็นของบริษัทฯ จึงคำนวณตามสัดส่วนการถือหุ้นของบริษัทฯ ในบริษัทย่อยต่าง ๆ ดังนั้น ในการวิเคราะห์ผลการดำเนินงานและฐานะทางการเงินของกลุ่มธนาคาร จึงใช้ข้อมูลงบการเงินรวมของบริษัทฯ เพื่อให้สามารถเปรียบเทียบผลการดำเนินงานของบริษัทฯ กับบริษัทอื่น ๆ ในอุตสาหกรรมได้

ในปี 2560 บริษัทฯ และบริษัทย่อย มีกำไรสุทธิตามงบการเงินรวมจำนวน 14,341 ล้านบาท เพิ่มขึ้น 1,730 ล้านบาท หรือร้อยละ 13.72 จากปีก่อน เป็นผลมาจากความสำเร็จในการดำเนินกลยุทธ์ของธนาคารธนาคาร โดยยึดลูกค้าเป็นศูนย์กลาง (Customer Centric) ที่มุ่งเน้นในการเป็นธนาคารหลัก (Main Bank) เป็นผลให้ธนาคารธนาคารและบริษัทย่อย มีผลการดำเนินงานที่เติบโตขึ้นอย่างต่อเนื่อง โดยฐานรายได้รวมของบริษัทฯ และบริษัทย่อยปรับตัวเพิ่มขึ้น ทั้งรายได้ดอกเบี้ยสุทธิที่ปรับเพิ่มขึ้นร้อยละ 2.47 และรายได้ที่มีโชติดอกเบี้ยที่ปรับเพิ่มขึ้นร้อยละ 9.57 ประกอบกับค่าใช้จ่ายจากการดำเนินงานปรับลดลงร้อยละ 0.90 ส่งผลให้กำไรจากการดำเนินงานก่อนการตั้งสำรอง (PPOP) เพิ่มขึ้นร้อยละ 10.48 ในขณะที่ค่าใช้จ่ายหนี้สูญ หนี้สงสัยจะสูญและขาดทุนจากการด้อยค่าปรับเพิ่มขึ้นร้อยละ 0.42 จากการบริหารความเสี่ยงอย่างมีประสิทธิภาพและการรักษาคุณภาพสินทรัพย์ได้อย่างเหมาะสมท่ามกลางการขยายตัวของปริมาณเงินให้สินเชื่อ

สินทรัพย์รวมของกลุ่มธนาคารปรับตัวเพิ่มขึ้นร้อยละ 6.07 จากสิ้นปีที่ผ่านมา ตามยอดสินเชื่อรวมที่เพิ่มขึ้นร้อยละ 2.99 โดยเป็นการเติบโตของสินเชื่อรายย่อย และสินเชื่อ SME

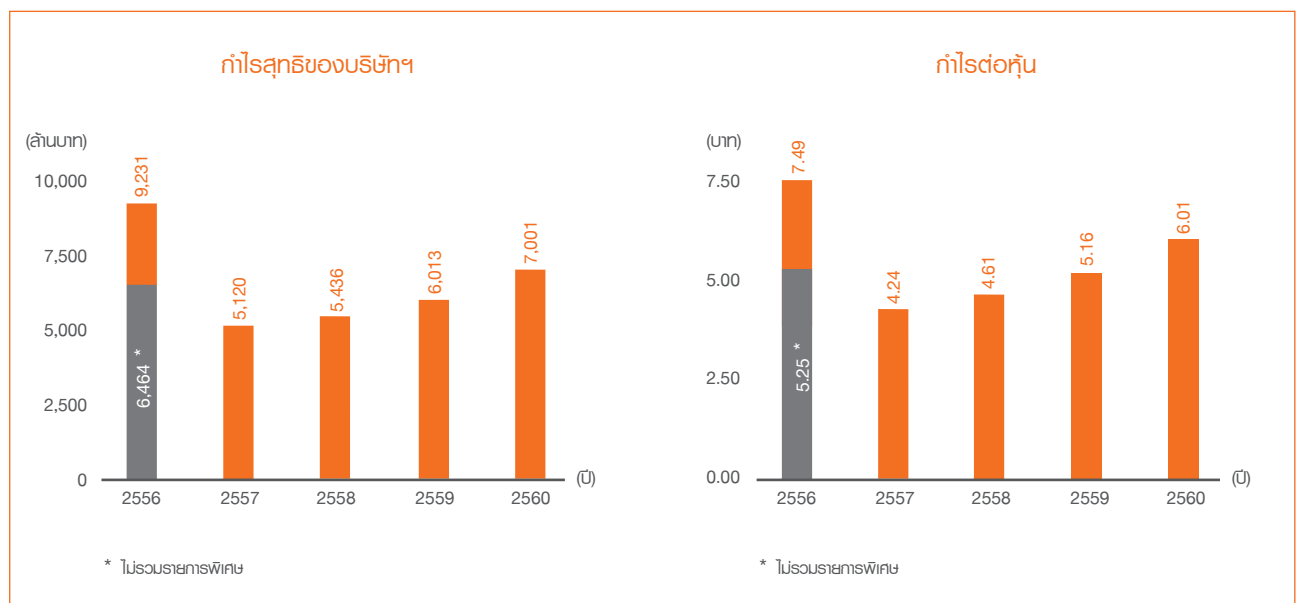
สินเชื่อต่อคุณภาพของกลุ่มธนาคาร ถึงแม้ว่าจะปรับตัวเพิ่มขึ้น 1,605 ล้านบาท จากสิ้นปี 2559 แต่ยังคงสามารถรักษาอัตราส่วนเงินให้สินเชื่อต่อคุณภาพ (NPL Ratio) ให้ปรับตัวลดลงมาอยู่ที่ร้อยละ 2.40 ขณะที่ อัตราส่วนค่าเผื่อหนี้สงสัยจะสูญต่อเงินให้สินเชื่อต่อคุณภาพ (Coverage Ratio) อยู่ที่ร้อยละ 131.06

ในปี 2560 กำไรสุทธิส่วนที่เป็นของบริษัทฯ มีจำนวน 7,001 ล้านบาท เพิ่มขึ้น 988 ล้านบาท หรือร้อยละ 16.43 จากปีก่อน คิดเป็นกำไรต่อหุ้น (EPS) เท่ากับ 6.01 บาท เพิ่มขึ้นจาก 5.16 บาท โดยมีอัตราผลตอบแทนต่อสินทรัพย์รวมเฉลี่ย (ROAA) และอัตราผลตอบแทนต่อส่วนของผู้ถือหุ้นของบริษัทฯ เฉลี่ย (ROAE) อยู่ที่ร้อยละ 1.45 และ 11.80 ตามลำดับ

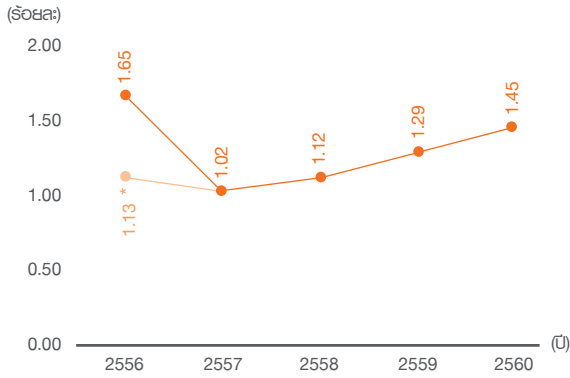
(หน่วย: ล้านบาท)

งบกำไรขาดทุนเบ็ดเสร็จรวม	สำหรับปี		เปลี่ยนแปลง	
	2560	2559	เพิ่ม/(ลด)	ร้อยละ
รายได้ดอกเบี้ย	44,681	45,208	(527)	(1.17)
ค่าใช้จ่ายดอกเบี้ย	15,511	16,740	(1,229)	(7.34)
รายได้ดอกเบี้ยสุทธิ	29,170	28,468	702	2.47
รายได้ค่าธรรมเนียมและบริการสุทธิ	5,890	5,888	2	0.03
รายได้จากการดำเนินงานอื่น ⁽¹⁾	7,512	6,343	1,169	18.43
รายได้จากการดำเนินงานสุทธิ	42,572	40,699	1,873	4.60
ค่าใช้จ่ายจากการดำเนินงานอื่น ๆ	20,836	21,025	(189)	(0.90)
หนี้สูญ หนี้สงสัยจะสูญและขาดทุนจากการด้อยค่า	6,236	6,210	26	0.42
กำไรจากการดำเนินงานก่อนภาษีเงินได้	15,500	13,464	2,036	15.12
ภาษีเงินได้	1,159	853	306	35.87
กำไรสำหรับปี	14,341	12,611	1,730	13.72
ส่วนที่เป็นของบริษัทฯ	7,001	6,013	988	16.43
ส่วนที่เป็นของส่วนได้เสียที่ไม่มีอำนาจควบคุม	7,340	6,598	742	11.25
กำไรต่อหุ้น (บาท)	6.01	5.16	0.85	16.47
จำนวนหุ้นสามัญถ่วงเฉลี่ยถ่วงน้ำหนัก (ล้านหุ้น)	1,165.13	1,165.13	-	-

หมายเหตุ ⁽¹⁾ รายได้จากการดำเนินงานอื่นหักค่าใช้จ่ายในการรับประกันภัย/ประกันชีวิต

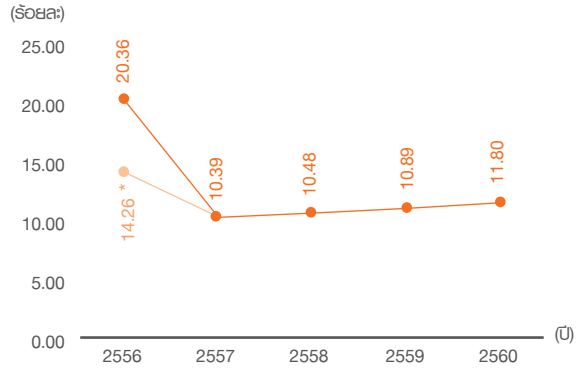


อัตราผลตอบแทนต่อสินทรัพย์รวมเฉลี่ย (ROAA)



* ไบโอมรายการพิเศษ

อัตราผลตอบแทนต่อส่วนของผู้ถือหุ้นเฉลี่ย (ROAE)



* ไบโอมรายการพิเศษ

รายได้ดอกเบี้ยสุทธิ

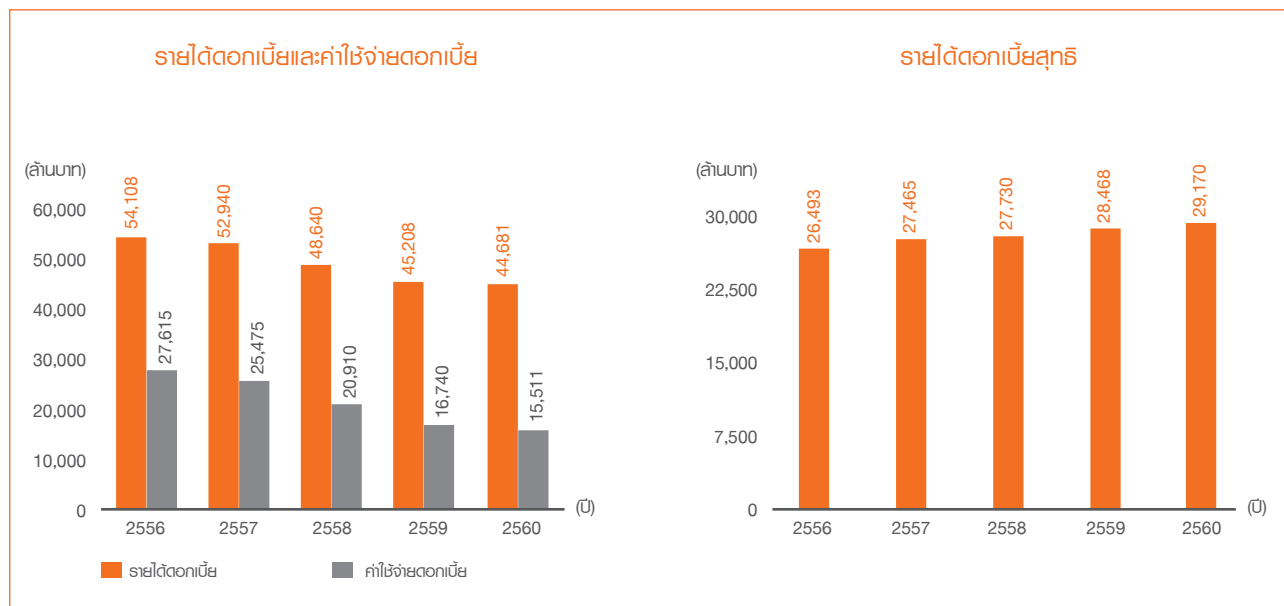
(หน่วย: ล้านบาท)

รายได้ดอกเบี้ยสุทธิ	สำหรับปี		เปลี่ยนแปลง	
	2560	2559	เพิ่ม/(ลด)	ร้อยละ
รายได้ดอกเบี้ย				
รายการระหว่างธนาคารและตลาดเงิน	1,391	1,347	44	3.27
เงินลงทุนและธุรกรรมเพื่อค้า	238	220	18	8.18
เงินลงทุนในตราสารหนี้	3,191	3,571	(380)	(10.64)
เงินให้สินเชื่อแก่ลูกหนี้	17,786	18,362	(576)	(3.14)
การให้เช่าซื้อและสัญญาเช่าการเงิน	22,075	21,708	367	1.69
รวมรายได้ดอกเบี้ย	44,681	45,208	(527)	(1.17)
ค่าใช้จ่ายดอกเบี้ย				
เงินรับฝาก	8,698	9,525	(827)	(8.68)
รายการระหว่างธนาคารและตลาดเงิน	791	741	50	6.75
เงินนำส่งกองทุนเพื่อการฟื้นฟูและพัฒนา				
ระบบสถาบันการเงินและสถาบันคุ้มครองเงินฝาก	3,348	3,326	22	0.66
ตราสารหนี้ที่ออกและเงินกู้ยืม	2,666	3,141	(475)	(15.12)
ค่าธรรมเนียมในการกู้ยืมเงิน	8	7	1	14.29
รวมค่าใช้จ่ายดอกเบี้ย	15,511	16,740	(1,229)	(7.34)
รายได้ดอกเบี้ยสุทธิ	29,170	28,468	702	2.47

ในปี 2560 บริษัทฯและบริษัทย่อยมีรายได้ดอกเบี้ยสุทธิจำนวน 29,170 ล้านบาท เพิ่มขึ้น 702 ล้านบาท หรือร้อยละ 2.47 จากปีก่อน โดยมีส่วนต่างอัตราดอกเบี้ยอยู่ที่ร้อยละ 2.90 เพิ่มขึ้นจากร้อยละ 2.86

- รายได้ดอกเบี้ย มีจำนวน 44,681 ล้านบาท ลดลง 527 ล้านบาท หรือร้อยละ 1.17 ส่วนใหญ่เป็นผลมาจากอัตราผลตอบแทนจากสินทรัพย์ที่ก่อให้เกิดรายได้ (Yield on Earning Assets) ลดลงจากการปรับลดอัตราดอกเบี้ยเงินให้สินเชื่อของธนาคารธนาชาติตามทิศทางอัตราดอกเบี้ยในตลาด

- ค่าใช้จ่ายดอกเบี้ยมีจำนวน 15,511 ล้านบาท ลดลง 1,229 ล้านบาท หรือร้อยละ 7.34 โดยมีสาเหตุหลักมาจากการบริหารต้นทุนเงินฝากตามกลยุทธ์การบริหารสภาพคล่องของธนาคารแห่งชาติ

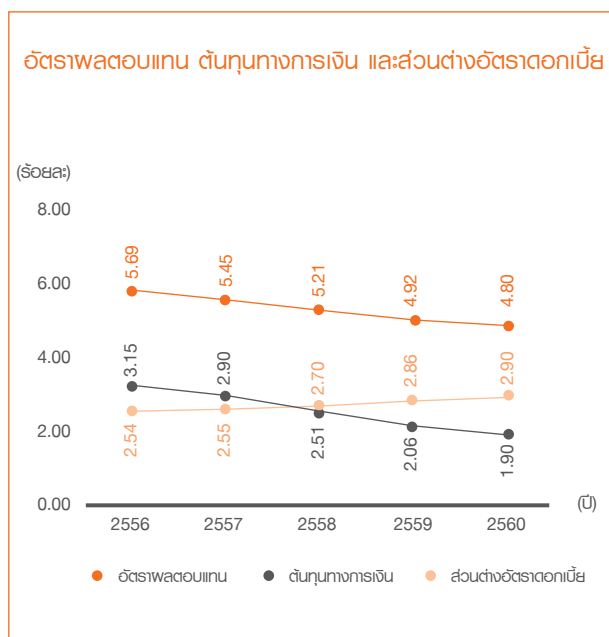


ส่วนต่างอัตราดอกเบี้ย

(หน่วย: ร้อยละ)

ส่วนต่างอัตราดอกเบี้ย	สำหรับปี	
	2560	2559
อัตราผลตอบแทน ⁽¹⁾	4.80	4.92
ต้นทุนทางการเงิน ⁽²⁾	1.90	2.06
ส่วนต่างอัตราดอกเบี้ย	2.90	2.86

หมายเหตุ ⁽¹⁾ อัตราผลตอบแทน = รายได้ดอกเบี้ย/(รายการระหว่างธนาคารและตลาดเงินที่มีดอกเบี้ยเฉลี่ย + เงินลงทุนสุทธิเฉลี่ย + เงินให้สินเชื่อแก่ลูกหนี้เฉลี่ย)
⁽²⁾ ต้นทุนทางการเงิน = ค่าใช้จ่ายดอกเบี้ย/(เงินรับฝากเฉลี่ย + รายการระหว่างธนาคารและตลาดเงินที่มีดอกเบี้ยเฉลี่ย + ตราสารหนี้ที่ออกและเงินกู้ยืมเฉลี่ย)



รายได้ที่มีใช้ดอกเบี้ย

(หน่วย: ล้านบาท)

รายได้ที่มีใช้ดอกเบี้ย	สำหรับปี		เปลี่ยนแปลง	
	2560	2559	เพิ่ม/(ลด)	ร้อยละ
รายได้ค่าธรรมเนียมและบริการ	9,097	8,803	294	3.34
ค่าใช้จ่ายค่าธรรมเนียมและบริการ	3,207	2,915	292	10.02
รายได้ค่าธรรมเนียมและบริการสุทธิ	5,890	5,888	2	0.03
กำไรสุทธิจากธุรกรรมเพื่อค้าและปริวรรตเงินตราต่างประเทศ	665	459	206	44.88
กำไรสุทธิจากเงินลงทุน	1,908	1,061	847	79.83
ส่วนแบ่งกำไรจากเงินลงทุนตามวิธีส่วนได้เสีย	337	395	(58)	(14.68)
รายได้จากการรับประกันภัย/ประกันชีวิตสุทธิ	2,605	2,659	(54)	(2.03)
รายได้เงินปันผล	557	496	61	12.30
รายได้จากการดำเนินงานอื่น ๆ	1,440	1,273	167	13.12
รวมรายได้จากการดำเนินงานอื่น	7,512	6,343	1,169	18.43
รวมรายได้ที่มีใช้ดอกเบี้ย	13,402	12,231	1,171	9.57

รายได้ที่มีใช้ดอกเบี้ยของบริษัทฯและบริษัทย่อยในปี 2560 มีจำนวน 13,402 ล้านบาท เพิ่มขึ้น 1,171 ล้านบาท หรือร้อยละ 9.57 จากปีก่อน

รายได้ค่าธรรมเนียมและบริการสุทธิ

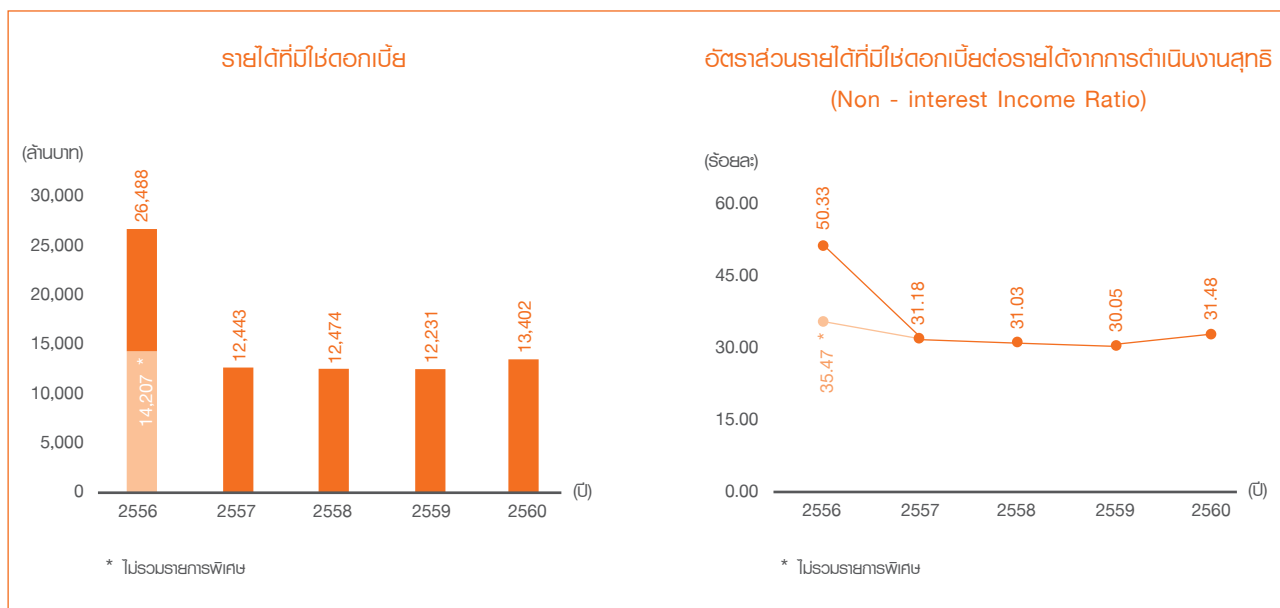
- ในปี 2560 รายได้ค่าธรรมเนียมและบริการสุทธิ มีจำนวน 5,890 ล้านบาท เพิ่มขึ้น 2 ล้านบาท หรือร้อยละ 0.03 โดยมีสาเหตุหลักมาจากค่านายหน้าจากการเป็นตัวแทนขายประกันภัย/ประกันชีวิต และค่าธรรมเนียมบริหารจัดการกองทุนปรับตัวเพิ่มขึ้น ในขณะที่รายได้จากธุรกิจหลักทรัพย์ปรับตัวลดลงตามภาวะตลาด

รายได้จากการดำเนินงานอื่น

รายได้จากการดำเนินงานอื่น มีจำนวน 7,512 ล้านบาท เพิ่มขึ้น 1,169 ล้านบาท หรือร้อยละ 18.43 โดยมีสาเหตุหลักมาจาก

- กำไรสุทธิจากเงินลงทุน มีจำนวน 1,908 ล้านบาท เพิ่มขึ้น 847 ล้านบาท หรือร้อยละ 79.83 ส่วนหนึ่งมาจากกำไรจากการขายหุ้นของ บมจ. เอ็มบีเค
- กำไรสุทธิจากธุรกรรมเพื่อค้าและปริวรรตเงินตราต่างประเทศ มีจำนวน 665 ล้านบาท เพิ่มขึ้น 206 ล้านบาท หรือร้อยละ 44.88
- รายได้เงินปันผล มีจำนวน 557 ล้านบาท เพิ่มขึ้น 61 ล้านบาท หรือร้อยละ 12.30
- ส่วนแบ่งกำไรจากเงินลงทุนตามวิธีส่วนได้เสีย มีจำนวน 337 ล้านบาท ลดลง 58 ล้านบาท หรือร้อยละ 14.68
- รายได้จากการรับประกันภัย/ประกันชีวิตสุทธิ มีจำนวน 2,605 ล้านบาท ลดลง 54 ล้านบาท หรือร้อยละ 2.03

อัตราส่วนรายได้ที่มีใช้ดอกเบี้ยต่อรายได้จากการดำเนินงานสุทธิ ในปี 2560 อยู่ที่ร้อยละ 31.48 เพิ่มขึ้นจากปีก่อนที่ร้อยละ 30.05

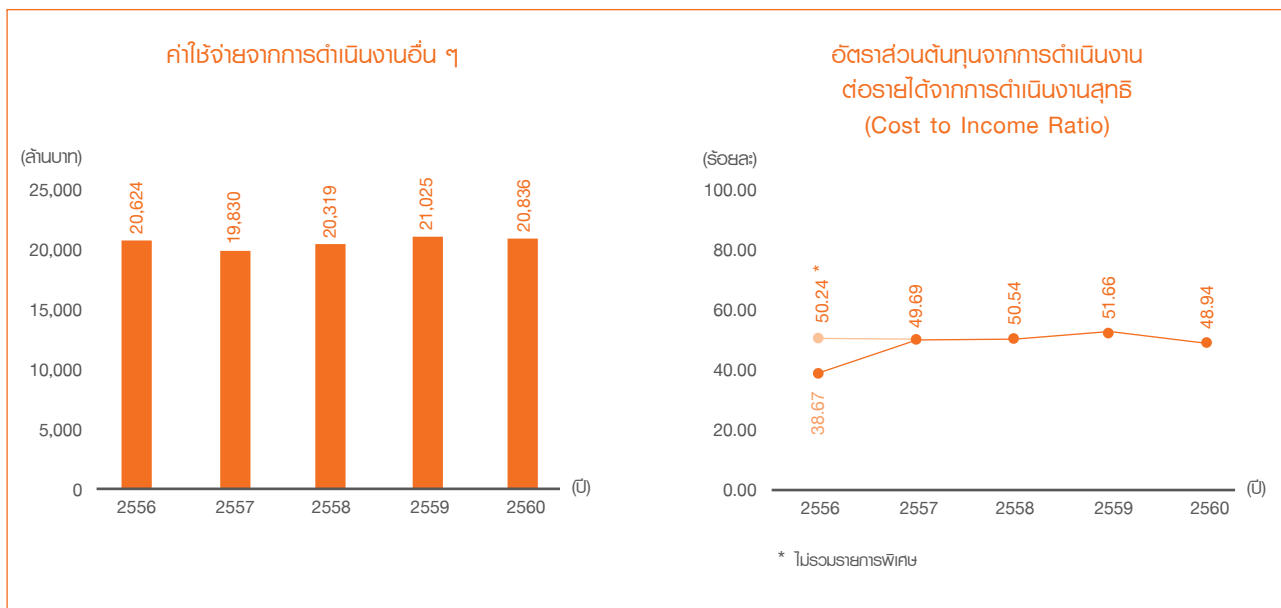


ค่าใช้จ่ายจากการดำเนินงานอื่น ๆ

(หน่วย: ล้านบาท)

ค่าใช้จ่ายจากการดำเนินงานอื่น ๆ	สำหรับปี		เปลี่ยนแปลง	
	2560	2559	เพิ่ม/(ลด)	ร้อยละ
ค่าใช้จ่ายเกี่ยวกับพนักงาน	12,202	11,876	326	2.75
ค่าตอบแทนกรรมการ	93	82	11	13.41
ค่าใช้จ่ายเกี่ยวกับอาคาร สถานที่และอุปกรณ์	2,835	3,081	(246)	(7.98)
ค่าภาษีอากร	746	775	(29)	(3.74)
ค่าใช้จ่ายอื่น	4,960	5,211	(251)	(4.82)
รวมค่าใช้จ่ายจากการดำเนินงานอื่น ๆ	20,836	21,025	(189)	(0.90)

ในปี 2560 ค่าใช้จ่ายจากการดำเนินงานอื่น ๆ ของบริษัทฯ และบริษัทย่อยมีจำนวน 20,836 ล้านบาท ลดลง 189 ล้านบาท หรือร้อยละ 0.90 จากปีก่อน จากการลดลงของค่าใช้จ่ายเกี่ยวกับอาคาร สถานที่และอุปกรณ์ และการใช้จ่ายอย่างมีประสิทธิภาพมากขึ้น ส่งผลให้อัตราส่วนต้นทุนจากการดำเนินงานต่อรายได้จากการดำเนินงานสุทธิของปี 2560 อยู่ที่ร้อยละ 48.94 ลดลงจากปีก่อนที่ร้อยละ 51.66

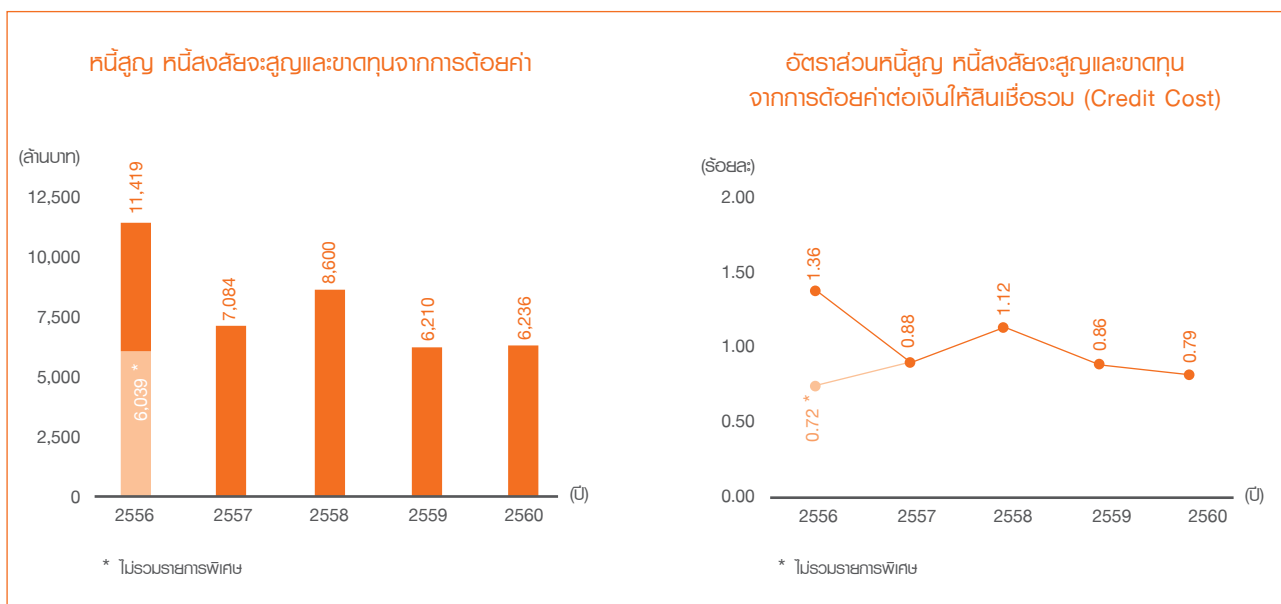


หนี้สูญ หนี้สงสัยจะสูญและขาดทุนจากการด้อยค่า

(หน่วย: ล้านบาท)

หนี้สูญ หนี้สงสัยจะสูญและขาดทุนจากการด้อยค่า	สำหรับปี		เปลี่ยนแปลง	
	2560	2559	เพิ่ม/(ลด)	ร้อยละ
หนี้สูญ หนี้สงสัยจะสูญและขาดทุนจากการด้อยค่า	6,236	6,210	26	0.42
Credit Cost (ร้อยละ)	0.79	0.86	(0.07)	(8.14)

ในปี 2560 บริษัทฯและบริษัทย่อยมีค่าใช้จ่ายหนี้สูญ หนี้สงสัยจะสูญและขาดทุนจากการด้อยค่าจำนวน 6,236 ล้านบาท เพิ่มขึ้น 26 ล้านบาท หรือร้อยละ 0.42 จากปีก่อน และมี Credit Cost อยู่ที่ร้อยละ 0.79 ลดลงจากร้อยละ 0.86 จากการบริหารความเสี่ยงอย่างมีประสิทธิภาพ และการรักษาคุณภาพสินทรัพย์ได้อย่างเหมาะสมท่ามกลางการขยายตัวของปริมาณเงินให้สินเชื่อ



ฐานะทางการเงิน

(หน่วย: ล้านบาท)

งบแสดงฐานะการเงินรวม	31 ธันวาคม 2560		31 ธันวาคม 2559		เปลี่ยนแปลง	
	จำนวนเงิน	ร้อยละ	จำนวนเงิน	ร้อยละ	เพิ่ม/(ลด)	ร้อยละ
เงินสด	11,453	1.12	12,077	1.25	(624)	(5.17)
รายการระหว่างธนาคารและตลาดเงินสุทธิ	95,918	9.35	48,734	5.04	47,184	96.82
เงินลงทุนสุทธิ	178,703	17.42	186,928	19.33	(8,225)	(4.40)
เงินลงทุนในบริษัทร่วม	2,827	0.28	2,890	0.30	(63)	(2.18)
เงินให้สินเชื่อแก่ลูกหนี้	712,761	69.50	692,046	71.58	20,715	2.99
ดอกเบี้ยค้างรับ	601	0.06	631	0.06	(30)	(4.75)
ค่าเพื่อหนี้สงสัยจะสูญและค่าเพื่อการปรับมูลค่าจากการปรับโครงสร้างหนี้	(24,518)	(2.39)	(25,155)	(2.60)	637	(2.53)
ทรัพย์สินรอการขายสุทธิ	4,747	0.46	4,992	0.52	(245)	(4.91)
สินทรัพย์ไม่มีตัวตนที่ได้มาจากการรวมธุรกิจสุทธิ	677	0.07	1,060	0.11	(383)	(36.13)
ค่าความนิยม	17,637	1.72	17,439	1.80	198	1.14
สินทรัพย์อื่น	24,719	2.41	25,225	2.61	(506)	(2.01)
สินทรัพย์รวม	1,025,525	100.00	966,867	100.00	58,658	6.07
เงินรับฝาก	716,091	69.83	676,456	69.96	39,635	5.86
รายการระหว่างธนาคารและตลาดเงิน	82,343	8.03	65,701	6.80	16,642	25.33
ตราสารหนี้ที่ออกและเงินกู้ยืม	51,596	5.03	61,704	6.38	(10,108)	(16.38)
หนี้สินอื่น	45,425	4.43	43,155	4.46	2,270	5.26
หนี้สินรวม	895,455	87.32	847,016	87.60	48,439	5.72
ส่วนของบริษัทใหญ่	62,020	6.05	56,891	5.89	5,129	9.02
ส่วนได้เสียที่ไม่มีอำนาจควบคุม	68,050	6.63	62,960	6.51	5,090	8.08
ส่วนของเจ้าของรวม	130,070	12.68	119,851	12.40	10,219	8.53
หนี้สินและส่วนของเจ้าของรวม	1,025,525	100.00	966,867	100.00	58,658	6.07

สินทรัพย์

ณ วันที่ 31 ธันวาคม 2560 สินทรัพย์รวมของกลุ่มชนชาติมีจำนวน 1,025,525 ล้านบาท เพิ่มขึ้น 58,658 ล้านบาท หรือร้อยละ 6.07 จากสิ้นปี 2559 โดยมีรายละเอียดของสินทรัพย์ที่สำคัญ ดังนี้

รายการระหว่างธนาคารและตลาดเงินสุทธิ (สินทรัพย์)

ณ วันที่ 31 ธันวาคม 2560 รายการระหว่างธนาคารและตลาดเงินสุทธิ มีจำนวน 95,918 ล้านบาท เพิ่มขึ้นจากสิ้นปีก่อน 47,184 ล้านบาท หรือร้อยละ 96.82 ตามการบริหารสภาพคล่อง

เงินลงทุนสุทธิ

(หน่วย: ล้านบาท)

เงินลงทุนจำแนกตามประเภท	31 ธันวาคม 2560		31 ธันวาคม 2559		เปลี่ยนแปลง	
	จำนวนเงิน	ร้อยละ	จำนวนเงิน	ร้อยละ	เพิ่ม/(ลด)	ร้อยละ
เงินลงทุนเพื่อค้าสุทธิ	18,577	10.23	15,700	8.27	2,877	18.32
เงินลงทุนเพื่อขายสุทธิ	155,454	85.64	165,736	87.31	(10,282)	(6.20)
ตราสารหนี้ที่จะถือจนครบกำหนดสุทธิ	1,000	0.55	1,704	0.90	(704)	(41.31)
เงินลงทุนทั่วไปสุทธิ	3,672	2.02	3,788	2.00	(116)	(3.06)
เงินลงทุนสุทธิ	178,703	98.44	186,928	98.48	(8,225)	(4.40)
เงินลงทุนในบริษัทร่วม	2,827	1.56	2,890	1.52	(63)	(2.18)
รวมเงินลงทุนสุทธิ	181,530	100.00	189,818	100.00	(8,288)	(4.37)

ณ วันที่ 31 ธันวาคม 2560 บริษัทฯและบริษัทย่อยมีเงินลงทุนสุทธิรวมจำนวน 181,530 ล้านบาท ลดลงจากสิ้นปีก่อนจำนวน 8,288 ล้านบาท หรือร้อยละ 4.37

เงินให้สินเชื่อแก่ลูกค้า

(หน่วย: ล้านบาท)

เงินให้สินเชื่อจำแนกตามประเภทธุรกิจ	31 ธันวาคม 2560		31 ธันวาคม 2559		เปลี่ยนแปลง	
	จำนวนเงิน	ร้อยละ	จำนวนเงิน	ร้อยละ	เพิ่ม/(ลด)	ร้อยละ
การเกษตรและเหมืองแร่	7,498	1.05	14,081	2.03	(6,583)	(46.75)
อุตสาหกรรมการผลิตและการพาณิชย์	81,105	11.38	78,238	11.31	2,867	3.66
ธุรกิจอสังหาริมทรัพย์และการก่อสร้าง	47,484	6.66	47,881	6.92	(397)	(0.83)
การสาธารณสุขโภชนาการและบริการ	58,878	8.26	60,117	8.69	(1,239)	(2.06)
การบริโภคส่วนบุคคล						
เพื่อเช่าซื้อ	371,031	52.06	345,343	49.90	25,688	7.44
เพื่อที่อยู่อาศัย	97,676	13.70	97,756	14.13	(80)	(0.08)
เพื่อธุรกิจหลักทรัพย์	4,116	0.58	3,536	0.51	580	16.40
อื่น ๆ	29,504	4.14	28,958	4.18	546	1.89
อื่น ๆ	15,469	2.17	16,136	2.33	(667)	(4.13)
รวมเงินให้สินเชื่อแก่ลูกค้า	712,761	100.00	692,046	100.00	20,715	2.99

ณ วันที่ 31 ธันวาคม 2560 เงินให้สินเชื่อแก่ลูกค้า มีจำนวน 712,761 ล้านบาท เพิ่มขึ้นจากสิ้นปีก่อน 20,715 ล้านบาท หรือร้อยละ 2.99 จากการเติบโตของสินเชื่อรายย่อย และสินเชื่อ SME โดยเฉพาะเงินให้สินเชื่อเช่าซื้อที่ปรับตัวเพิ่มขึ้นต่อเนื่อง ตามภาวะตลาดรถยนต์ที่ปรับตัวดีขึ้น และธนาคารชนชาติยังคงความเป็นผู้นำในตลาดสินเชื่อเช่าซื้อรถยนต์ใหม่ สำหรับสัดส่วนเงินให้สินเชื่อรายย่อยต่อสินเชื่อธุรกิจและสินเชื่อวิสาหกิจขนาดย่อมอยู่ที่ร้อยละ 70 ต่อ 30

เงินให้สินเชื่อรวม และค่าเผื่อหนี้สงสัยจะสูญ

บริษัทฯ และบริษัทย่อยมีเงินให้สินเชื่อรวม* และดอกเบี้ยค้างรับ และเงินสำรองที่เกี่ยวข้อง (หลังหักรายการระหว่างกัน) ดังนี้

(หน่วย: ล้านบาท)

	31 ธันวาคม 2560		31 ธันวาคม 2559	
	เงินให้สินเชื่อรวม และดอกเบี้ยค้างรับ	ค่าเผื่อหนี้ สงสัยจะสูญ	เงินให้สินเชื่อรวม และดอกเบี้ยค้างรับ	ค่าเผื่อหนี้ สงสัยจะสูญ
บริษัทฯ	102	73	164	76
ธนาคารธนชาตและบริษัทบริหารสินทรัพย์	744,419	12,356	680,584	11,434
บริษัทย่อยอื่น	44,995	2,096	38,142	1,904
รวม	789,516	14,525	718,890	13,414
เงินสำรองส่วนเกิน		10,237		11,964
รวมทั้งสิ้น	789,516	24,762	718,890	25,378

หมายเหตุ * เงินให้สินเชื่อรวม หมายถึง เงินให้สินเชื่อแก่ลูกหนี้ และเงินให้สินเชื่อของรายการระหว่างธนาคารและตลาดเงิน

เงินให้สินเชื่อด้วยคุณภาพ (Non-performing Loans: NPLs)

(หน่วย: ล้านบาท)

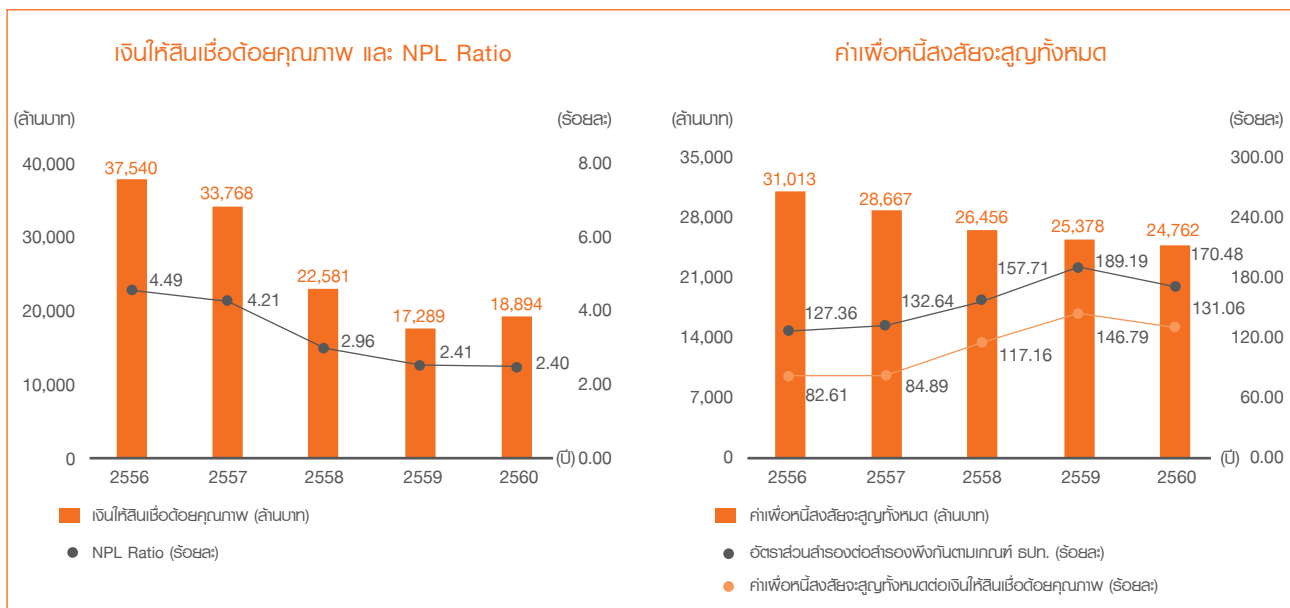
	31 ธันวาคม 2560	31 ธันวาคม 2559
เงินให้สินเชื่อด้วยคุณภาพ (NPLs)	18,894	17,289
เงินให้สินเชื่อด้วยคุณภาพหลังหักสำรอง (NPL-net)	9,557	7,914
ค่าเผื่อหนี้สงสัยจะสูญทั้งหมด*	24,762	25,378
อัตราส่วนเงินให้สินเชื่อด้วยคุณภาพ (NPL-gross) ต่อเงินให้สินเชื่อรวม (ร้อยละ)	2.40	2.41
อัตราส่วนเงินให้สินเชื่อด้วยคุณภาพสุทธิ (NPL-net) ต่อเงินให้สินเชื่อรวม (ร้อยละ)	1.23	1.12
อัตราส่วนสำรองต่อสำรองพียงกันตามเกณฑ์ ธปท. (ร้อยละ)	170.48	189.19
อัตราส่วนค่าเผื่อหนี้สงสัยจะสูญทั้งหมดต่อเงินให้สินเชื่อด้วยคุณภาพ (Coverage Ratio) (ร้อยละ)	131.06	146.79

หมายเหตุ * รวมค่าเผื่อหนี้สงสัยจะสูญของรายการระหว่างธนาคารและตลาดเงินและค่าเผื่อปรับมูลค่าจากการปรับโครงสร้างหนี้

ภายใต้ภาวะตลาดและภาวะเศรษฐกิจที่กำลังฟื้นตัว บริษัทฯและบริษัทย่อยยังคงมุ่งเน้นการบริหารจัดการหนี้ด้วยคุณภาพอย่างเป็นระบบ และมีประสิทธิภาพ โดยเงินให้สินเชื่อด้วยคุณภาพ ณ วันที่ 31 ธันวาคม 2560 มีจำนวน 18,894 ล้านบาท เพิ่มขึ้น 1,605 ล้านบาท หรือร้อยละ 9.28 จากสิ้นปีก่อน จากการผิมนัดชำระหนี้ของลูกค้าหนี้สินเชื่อธุรกิจรายใหญ่

อัตราส่วนเงินให้สินเชื่อด้วยคุณภาพต่อเงินให้สินเชื่อรวม (NPL Ratio) ณ สิ้นปี 2560 อยู่ที่ร้อยละ 2.40 ลดลงจากสิ้นปีก่อนที่ร้อยละ 2.41 และมีเงินให้สินเชื่อด้วยคุณภาพหลังหักสำรอง (NPL-net) จำนวน 9,557 ล้านบาท ในขณะที่อัตราส่วน NPL-net ต่อเงินให้สินเชื่อรวม อยู่ที่ร้อยละ 1.23

อัตราส่วนค่าเผื่อนี้สงสัยจะสูญทั้งหมดต่อเงินให้สินเชื่อด้วยคุณภาพ (Coverage Ratio) ณ สิ้นเดือนธันวาคม 2560 อยู่ที่ร้อยละ 131.06 ลดลงจากสิ้นเดือนธันวาคม 2559 ที่ร้อยละ 146.79 ในขณะที่อัตราส่วนสำรองต่อสำรองพิงกันตามเกณฑ์ ธปท. ณ สิ้นปี 2560 อยู่ที่ร้อยละ 170.48 ลดลงจากสิ้นปี 2559 ที่ร้อยละ 189.19 โดยคิดเป็นสำรองส่วนเกินจำนวน 10,237 ล้านบาท



ทรัพย์สินรอการขาย

ณ วันที่ 31 ธันวาคม 2560 บริษัทฯและบริษัทย่อยมีทรัพย์สินรอการขายตามราคาต้นทุนจำนวน 6,547 ล้านบาท คิดเป็นร้อยละ 0.64 ของสินทรัพย์รวม มีค่าเผื่อการด้อยค่าสำหรับทรัพย์สินรอการขายจำนวน 1,800 ล้านบาท คิดเป็นร้อยละ 27.49 ของมูลค่าตามราคาต้นทุน

แหล่งที่มาของเงินทุน

โครงสร้างเงินทุน

ณ วันที่ 31 ธันวาคม 2560 โครงสร้างเงินทุนของบริษัทฯและบริษัทย่อยประกอบด้วย หนี้สินรวม จำนวน 895,455 ล้านบาท และส่วนของผู้ถือหุ้นรวม จำนวน 130,070 ล้านบาท คิดเป็นอัตราส่วนหนี้สินต่อส่วนของผู้ถือหุ้นเท่ากับ 6.88 เท่า โดยองค์ประกอบของแหล่งเงินทุนด้านหนี้สินที่สำคัญ ได้แก่ เงินรับฝาก ซึ่ง ณ วันที่ 31 ธันวาคม 2560 มีจำนวน 716,091 ล้านบาท คิดเป็นสัดส่วนร้อยละ 69.83 รายการระหว่างธนาคารและตลาดเงิน ร้อยละ 8.03 ตราสารหนี้ที่ออกและเงินกู้ยืมร้อยละ 5.03 และหนี้สินอื่น ร้อยละ 4.43 ของแหล่งเงินทุนทั้งหมด

(หน่วย: ล้านบาท)

โครงสร้างเงินทุน	31 ธันวาคม 2560		31 ธันวาคม 2559		เปลี่ยนแปลง	
	จำนวนเงิน	ร้อยละ	จำนวนเงิน	ร้อยละ	เพิ่ม/(ลด)	ร้อยละ
เงินรับฝาก	716,091	69.83	676,456	69.96	39,635	5.86
รายการระหว่างธนาคารและตลาดเงิน	82,343	8.03	65,701	6.80	16,642	25.33
ตราสารหนี้ที่ออกและเงินกู้ยืม	51,596	5.03	61,704	6.38	(10,108)	(16.38)
หนี้สินอื่น	45,425	4.43	43,155	4.46	2,270	5.26
หนี้สินรวม	895,455	87.32	847,016	87.60	48,439	5.72
ส่วนของผู้ถือหุ้นรวม	130,070	12.68	119,851	12.40	10,219	8.53
รวม	1,025,525	100.00	966,867	100.00	58,658	6.07

หนี้สิน

หนี้สินรวมของกลุ่มธนาคาร ณ วันที่ 31 ธันวาคม 2560 มีจำนวน 895,455 ล้านบาท เพิ่มขึ้น 48,439 ล้านบาท หรือร้อยละ 5.72 จากสิ้นปี 2559 โดยมีรายการสำคัญดังนี้

- เงินรับฝาก มีจำนวน 716,091 ล้านบาท เพิ่มขึ้น 39,635 ล้านบาท หรือร้อยละ 5.86 จากสิ้นปีก่อน โดยส่วนใหญ่เป็นการเพิ่มขึ้นของเงินฝากประจำระยะยาว ตามการปรับโครงสร้างเงินรับฝากของธนาคารธนาคารให้สอดคล้องกับการเติบโตของสินเชื่อเช่าซื้อ

(หน่วย: ล้านบาท)

เงินรับฝาก	31 ธันวาคม 2560		31 ธันวาคม 2559		เปลี่ยนแปลง	
	จำนวนเงิน	ร้อยละ	จำนวนเงิน	ร้อยละ	เพิ่ม/(ลด)	ร้อยละ
จ่ายคืนเมื่อทวงถาม	11,953	1.67	11,421	1.69	532	4.66
ออมทรัพย์	295,390	41.25	296,885	43.89	(1,495)	(0.50)
บัตรเงินฝาก	142,505	19.90	125,493	18.55	17,012	13.56
จ่ายคืนเมื่อสิ้นระยะเวลา						
ไม่ถึง 6 เดือน	36,529	5.10	39,442	5.83	(2,913)	(7.39)
6 เดือนไม่ถึง 1 ปี	63,772	8.91	93,129	13.77	(29,357)	(31.52)
1 ปีขึ้นไป	165,942	23.17	110,086	16.27	55,856	50.74
รวมเงินรับฝากประเภทจ่ายคืนเมื่อสิ้นระยะเวลา	266,243	37.18	242,657	35.87	23,586	9.72
รวมเงินรับฝาก	716,091	100.00	676,456	100.00	39,635	5.86

- สัดส่วนเงินรับฝากประเภทกระแสรายวันและเงินรับฝากประเภทออมทรัพย์ (CASA) ต่อเงินรับฝากเท่ากับร้อยละ 42.92 ลดลงจากสิ้นปีก่อนที่ร้อยละ 45.58

- รายการระหว่างธนาคารและตลาดเงิน มีจำนวน 82,343 ล้านบาท เพิ่มขึ้นจากสิ้นปีก่อนจำนวน 16,642 ล้านบาท หรือร้อยละ 25.33 จากการบริหารสภาพคล่อง

- ตราสารหนี้ที่ออกและเงินกู้ยืม มีจำนวน 51,596 ล้านบาท ลดลง 10,108 ล้านบาท หรือร้อยละ 16.38 จากสิ้นปีก่อน โดยส่วนใหญ่เป็นการไถ่ถอนก่อนครบกำหนดของหุ้นกู้ด้อยสิทธิที่นับเป็นเงินกองทุนชั้นที่ 2 ของธนาคารธนาคาร

ส่วนของเจ้าของ

ส่วนของเจ้าของรวม ณ วันที่ 31 ธันวาคม 2560 มีจำนวน 130,070 ล้านบาท เพิ่มขึ้น 10,219 ล้านบาท หรือร้อยละ 8.53 จากสิ้นปี 2559 โดยแบ่งเป็น

- ส่วนของผู้ถือหุ้นของบริษัทใหญ่ จำนวน 62,020 ล้านบาท เพิ่มขึ้น 5,129 ล้านบาท หรือร้อยละ 9.02 ส่วนใหญ่มาจากการเพิ่มขึ้นของกำไรจากการดำเนินงานส่วนของบริษัทฯ ในปี 2560 จำนวน 7,001 ล้านบาท ในขณะที่มีการจ่ายเงินปันผลจากผลการดำเนินงานครึ่งปีหลังของปี 2559 จำนวน 1,398 ล้านบาท และเงินปันผลระหว่างกาลสำหรับงวด 6 เดือนแรกปี 2560 จำนวน 1,049 ล้านบาท
- ส่วนได้เสียที่ไม่มีอำนาจควบคุม จำนวน 68,050 ล้านบาท เพิ่มขึ้น 5,090 ล้านบาท หรือร้อยละ 8.08 มีสาเหตุหลักมาจากการดำเนินงานของบริษัทย่อย

การเปลี่ยนแปลงของกระแสเงินสด

ณ วันที่ 31 ธันวาคม 2560 เงินสดของบริษัทฯและบริษัทย่อยมีจำนวน 11,453 ล้านบาท โดยมีเงินสดสุทธิใช้ไปในกิจกรรมต่าง ๆ ดังนี้

- เงินสดสุทธิได้มาจากกิจกรรมดำเนินงานจำนวน 1,353 ล้านบาท เกิดจากกำไรจากการดำเนินงาน 23,238 ล้านบาท โดยมีการเปลี่ยนแปลงในสินทรัพย์และหนี้สินดำเนินงานที่สำคัญ ได้แก่ รายการระหว่างธนาคารและตลาดเงิน (สินทรัพย์) เพิ่มขึ้น 47,365 ล้านบาท เงินให้สินเชื่อแก่ลูกหนี้เพิ่มขึ้น 33,506 ล้านบาท เงินลงทุนในหลักทรัพย์เพื่อค้าเพิ่มขึ้น 2,823 ล้านบาท ลูกหนี้จากการซื้อขายหลักทรัพย์เพิ่มขึ้น 2,001 ล้านบาท ในขณะที่ทรัพย์สินรอการขายลดลง 5,292 ล้านบาท สินทรัพย์ตราสารอนุพันธ์ลดลง 1,111 ล้านบาท สินทรัพย์อื่นลดลง 9 ล้านบาท เงินรับฝากเพิ่มขึ้น 39,635 ล้านบาท รายการระหว่างธนาคารและตลาดเงิน (หนี้สิน) เพิ่มขึ้น 16,509 ล้านบาท หนี้สินจากสัญญาประกันภัย/ประกันชีวิตเพิ่มขึ้น 47 ล้านบาท หนี้สินจ่ายคืนเมื่อทวงถามเพิ่มขึ้น 2 ล้านบาท หนี้สินตราสารอนุพันธ์ลดลง 1,745 ล้านบาท เจ้าหนี้จากการซื้อขายหลักทรัพย์ลดลง 108 ล้านบาท และหนี้สินอื่นเพิ่มขึ้น 3,058 ล้านบาท

- เงินสดสุทธิได้มาจากกิจกรรมลงทุนจำนวน 16,008 ล้านบาท เกิดจากเงินลงทุนในหลักทรัพย์ลดลง 11,295 ล้านบาท เงินสดรับดอกเบี้ย 3,830 ล้านบาท เงินสดรับเงินปันผล 805 ล้านบาท เงินสดรับจากการขายเงินลงทุนในบริษัทร่วม 709 ล้านบาท เงินสดรับจากการขายที่ดิน อาคารและอุปกรณ์ 24 ล้านบาท ในขณะที่มีเงินสดจ่ายซื้ออาคารและอุปกรณ์/สินทรัพย์ไม่มีตัวตน 655 ล้านบาท

- เงินสดสุทธิใช้ไปในกิจกรรมจัดหาเงินจำนวน 17,985 ล้านบาท ซึ่งเกิดจากเงินสดรับจากตราสารหนี้ที่ออกและเงินกู้ยืม 13,224 ล้านบาท ในขณะที่มีการจ่ายคืนตราสารหนี้ที่ออกและเงินกู้ยืม 23,332 ล้านบาท เงินสดจ่ายดอกเบี้ยตราสารหนี้ที่ออกและเงินกู้ยืม 2,770 ล้านบาท เงินปันผลจ่าย 2,446 ล้านบาท และเงินปันผลจ่ายส่วนได้เสียที่ไม่มีอำนาจควบคุม 2,661 ล้านบาท

ภาวะผูกพัน

(หน่วย: ล้านบาท)

ภาวะผูกพัน	31 ธันวาคม 2560	31 ธันวาคม 2559	เปลี่ยนแปลง	
			เพิ่ม/(ลด)	ร้อยละ
การรับอวัลด์ตัวเงิน	115	629	(514)	(81.72)
การค้าประกันการกู้ยืมเงิน	2,291	1,188	1,103	92.85
ภาระตามตั๋วแลกเงินค่าสินค้าเข้าที่ยังไม่ครบกำหนด	270	637	(367)	(57.61)
เล็ดเตอร์ออฟเครดิต	1,045	1,479	(434)	(29.34)
ภาวะผูกพันอื่น				
วงเงินเบิกเกินบัญชีที่ลูกค้ายังไม่ได้ออน	23,832	24,244	(412)	(1.70)
อื่น ๆ	55,644	55,272	372	0.67
รวม	83,197	83,449	(252)	(0.30)

ณ วันที่ 31 ธันวาคม 2560 บริษัทฯและบริษัทย่อยมีภาวะผูกพันจำนวน 83,197 ล้านบาท ลดลง 252 ล้านบาท หรือร้อยละ 0.30 จากสิ้นปี 2559

เงินกองทุนตามกฎหมาย

ณ วันที่ 31 ธันวาคม 2560 บริษัทฯและบริษัทย่อยมีเงินกองทุนตามกฎหมาย ตามหลักเกณฑ์ Basel III ทั้งสิ้น จำนวน 116,054 ล้านบาท แบ่งเป็นเงินกองทุนชั้นที่ 1 จำนวน 95,581 ล้านบาท และเงินกองทุนชั้นที่ 2 จำนวน 20,473 ล้านบาท โดยมีอัตราส่วนเงินกองทุนทั้งหมดต่อสินทรัพย์เสี่ยง เท่ากับร้อยละ 15.33 ซึ่งสูงกว่าอัตราขั้นต่ำที่ ธปท. กำหนดไว้ที่ร้อยละ 9.75 โดยมีรายละเอียด ดังนี้

(หน่วย: ร้อยละ)

อัตราส่วนเงินกองทุนตามกฎหมาย	31 ธันวาคม 2560		31 ธันวาคม 2559	
	อัตราขั้นต่ำตามข้อกำหนดของ ธปท.	อัตราส่วนเงินกองทุนของกลุ่มธุรกิจทางการเงิน	อัตราขั้นต่ำตามข้อกำหนดของ ธปท.	อัตราส่วนเงินกองทุนของกลุ่มธุรกิจทางการเงิน
เงินกองทุนชั้นที่ 1 ที่เป็นส่วนของผู้ถือหุ้นต่อสินทรัพย์เสี่ยง	5.75	12.62	5.125	11.30
เงินกองทุนชั้นที่ 1 ต่อสินทรัพย์เสี่ยง	7.25	12.62	6.625	11.30
เงินกองทุนชั้นที่ 2 ต่อสินทรัพย์เสี่ยง	-	2.71	-	4.29
เงินกองทุนทั้งหมดต่อสินทรัพย์เสี่ยง	9.75	15.33	9.125	15.59

สัดส่วนการถือหุ้นและผลการดำเนินงานของบริษัทย่อยที่มีนัยสำคัญจากงบการเงินของแต่ละบริษัท มีดังนี้

(หน่วย: ล้านบาท)

บริษัทย่อย	สัดส่วนการถือหุ้นทางตรง/ทางอ้อม (ร้อยละ)	กำไรสำหรับปี	
		2560	2559
ธนาคารธนชาติ จำกัด (มหาชน)			
งบการเงินรวม*		13,810	12,434
งบการเงินเฉพาะกิจการ	50.96	13,135	11,962
บริษัทหลักทรัพย์ ธนชาติ จำกัด (มหาชน)	50.96	609	662
บริษัทหลักทรัพย์จัดการกองทุน ธนชาติ จำกัด	38.22	426	355
บริษัท ธนชาติประกันภัย จำกัด (มหาชน)	50.96	1,051	1,005
บริษัทบริหารสินทรัพย์ ที เอส จำกัด	50.96	210	189
บริษัท ราชธานี ลิสซิ่ง จำกัด (มหาชน)	33.22	1,126	881
บริษัทบริหารสินทรัพย์ เอ็น เอฟ เอส จำกัด	100.00	24	55
บริษัทบริหารสินทรัพย์ แม็กซ์ จำกัด	83.44	45	92
บริษัท เอ็ม บี เค ไลฟ์ ประกันชีวิต จำกัด (มหาชน)	51.00	30	122

หมายเหตุ * เฉพาะส่วนที่เป็นของธนาคารธนชาติ

ฐานะการเงินและผลการดำเนินงานของบริษัทย่อย

ธนาคารธนชาติ จำกัด (มหาชน)

ภาพรวมของผลการดำเนินงาน

(บทวิเคราะห์เปรียบเทียบผลการดำเนินงานตามงบการเงินรวม ปี 2560 เปรียบเทียบกับปี 2559)

(หน่วย: ล้านบาท)

งบกำไรขาดทุนเบ็ดเสร็จ	สำหรับปี		เปลี่ยนแปลง	
	2560	2559	เพิ่ม/(ลด)	ร้อยละ
รายได้ดอกเบี้ย	44,366	44,886	(520)	(1.16)
ค่าใช้จ่ายดอกเบี้ย	14,956	16,174	(1,218)	(7.53)
รายได้ดอกเบี้ยสุทธิ	29,410	28,712	698	2.43
รายได้ค่าธรรมเนียมและบริการสุทธิ	5,897	5,904	(7)	(0.12)
รายได้จากการดำเนินงานอื่น ⁽¹⁾	6,675	5,749	926	16.11
รายได้จากการดำเนินงานสุทธิ	41,982	40,365	1,617	4.01
ค่าใช้จ่ายจากการดำเนินงานอื่น ๆ ⁽²⁾	20,437	20,585	(148)	(0.72)
กำไรก่อนหนี้สูญ หนี้สงสัยจะสูญและขาดทุนจากการด้อยค่า	21,545	19,780	1,765	8.92
หนี้สูญ หนี้สงสัยจะสูญและขาดทุนจากการด้อยค่า	6,244	6,251	(7)	(0.11)
กำไรจากการดำเนินงานก่อนภาษีเงินได้	15,301	13,529	1,772	13.10
ภาษีเงินได้	932	691	241	34.88
กำไรสุทธิสำหรับปี	14,369	12,838	1,531	11.93
ส่วนที่เป็นของธนาคาร	13,810	12,434	1,376	11.07
ส่วนที่เป็นของส่วนได้เสียที่ไม่มีอำนาจควบคุม	559	404	155	38.37
กำไรต่อหุ้น (บาท)	2.28	2.05		
จำนวนหุ้นสามัญถัวเฉลี่ยถ่วงน้ำหนัก (ล้านหุ้น)	6,064.86	6,064.86		

หมายเหตุ ⁽¹⁾ รายได้จากการดำเนินงานอื่นหักค่าใช้จ่ายในการรับประกันภัย

⁽²⁾ ไม่รวมค่าใช้จ่ายในการรับประกันภัย

ผลการดำเนินงานสำหรับปี 2560

จากกลยุทธ์การยึดลูกค้าเป็นศูนย์กลาง (Customer Centric) ที่มุ่งเน้นในการเป็นธนาคารหลัก (Main Bank) ด้วยการให้บริการที่มีคุณภาพในทุกช่องทาง และการนำเสนอผลิตภัณฑ์ที่เหมาะสมกับความต้องการของลูกค้า พร้อมไปกับการเพิ่มประสิทธิภาพในการดำเนินธุรกิจให้ธุรกิจหลักขององค์กรเติบโตได้อย่างยั่งยืน ธนาคารธนชาติและบริษัทย่อยมีผลกำไรสุทธิเติบโตติดต่อกันเป็นไตรมาสที่ 12 ส่งผลให้กำไรสุทธิในปี 2560 อยู่ที่ 13,810 ล้านบาท เพิ่มขึ้น 1,376 ล้านบาท หรือร้อยละ 11.07 เมื่อเทียบกับปีที่ผ่านมา โดยกำไรจากการดำเนินงานก่อนตั้งสำรอง (PPOP) มีการขยายตัวตามผลการดำเนินงานของธุรกิจหลักที่มีแนวโน้มการเติบโตที่ดี อีกทั้ง ธนาคารธนชาติยังคงรักษาความแข็งแกร่งของคุณภาพสินทรัพย์ สภาพคล่อง และเงินกองทุนอย่างต่อเนื่อง แสดงถึงความมั่นคงในการดำเนินธุรกิจและศักยภาพในการแข่งขันอย่างชัดเจน

ฐานรายได้รวมของธนาคารธนชาติปรับตัวเพิ่มขึ้นร้อยละ 4.01 จากการปรับตัวเพิ่มขึ้นของทั้งรายได้ดอกเบี้ยสุทธิและรายได้ที่มีโชดดอกเบี้ย เมื่อเทียบกับปีที่ผ่านมา รายได้ดอกเบี้ยสุทธิปรับตัวเพิ่มขึ้นร้อยละ 2.43 จากปริมาณสินเชื่อที่เพิ่มขึ้นและส่วนต่างอัตราดอกเบี้ย (Interest Spread) ที่ปรับตัวดีขึ้น รายได้ที่มีโชดดอกเบี้ยเพิ่มขึ้นร้อยละ 7.89 จากกำไรสุทธิจากเงินลงทุนและรายได้จากการรับประกันภัยสุทธิ ในขณะที่ค่าใช้จ่ายจากการดำเนินงานลดลงร้อยละ 0.72 จากการลดลงของค่าใช้จ่ายเกี่ยวกับอาคารและสถานที่และการใช้จ่ายอย่างมีประสิทธิภาพมากขึ้น ส่งผลให้กำไรจากการดำเนินงานก่อนตั้งสำรอง (PPOP) เพิ่มขึ้น 1,765 ล้านบาท หรือร้อยละ 8.92 จากปีที่ผ่านมา ส่วนค่าใช้จ่ายหนี้สูญ หนี้สงสัยจะสูญและขาดทุนจากการด้อยค่ามีการปรับตัวลดลงร้อยละ 0.11 จากการรักษาระดับคุณภาพสินทรัพย์ท่ามกลางการเติบโตของยอดสินเชื่อรวม

สินทรัพย์รวมของธนาคารธนาชาติเติบโตต่อเนื่องตลอดทั้งปีและปรับตัวเพิ่มขึ้นร้อยละ 6.21 จากสิ้นปีที่ผ่านมา ตามยอดสินเชื่อรวมที่ปรับตัวเพิ่มขึ้นร้อยละ 3.01 จากการเติบโตของสินเชื่อรายย่อย และสินเชื่อ SME โดยยังคงรักษาคุณภาพสินทรัพย์ได้อย่างแข็งแกร่งจากนโยบายการบริหารความเสี่ยงอย่างรอบคอบ ในขณะที่เงินฝากรวมเพิ่มขึ้นร้อยละ 5.87

ยอดสินเชื่อต่อคุณภาพตามงบการเงินรวมเพิ่มขึ้น 1,674 ล้านบาท จากสิ้นปีที่ผ่านมา สัดส่วนสินเชื่อต่อคุณภาพ (NPL Ratio) อยู่ที่ร้อยละ 2.30 ใกล้เคียงกับสิ้นปีที่ผ่านมา ในขณะที่อัตราส่วนค่าเผื่อหนี้สูญและหนี้สงสัยจะสูญต่อสินเชื่อต่อคุณภาพ (Coverage Ratio) อยู่ที่ร้อยละ 134.07 และมีอัตราส่วนสำรองต่อสำรองพียงกันตามเกณฑ์ ธปท. (Reserve to Required Reserve) ณ วันที่ 31 ธันวาคม 2560 อยู่ที่ร้อยละ 172.91

สำหรับงบการเงินเฉพาะกิจการ ธนาคารธนาชาติมีสัดส่วนสินเชื่อต่อคุณภาพ (NPL Ratio) ใกล้เคียงกับปีที่ผ่านมา อยู่ที่ร้อยละ 1.94 และอัตราส่วนค่าเผื่อหนี้สูญและหนี้สงสัยจะสูญต่อสินเชื่อต่อคุณภาพ (Coverage Ratio) อยู่ที่ร้อยละ 139.80 และมีอัตราส่วนสำรองต่อสำรองพียงกันตามเกณฑ์ ธปท. (Reserve to Required Reserve) อยู่ที่ร้อยละ 191.59 ด้านเงินกองทุน อัตราส่วนเงินกองทุนต่อสินทรัพย์เสี่ยงของธนาคารธนาชาติเท่ากับร้อยละ 18.94 ลดลงเมื่อเทียบกับสิ้นปี 2559 ที่ร้อยละ 19.15 เป็นผลจากการไถ่ถอนก่อนกำหนดของหุ้นกู้ด้อยสิทธิไม่มีประกันซึ่งสามารถนับเป็นเงินกองทุนชั้นที่ 2 ขณะที่อัตราส่วนเงินกองทุนชั้นที่ 1 ของธนาคารธนาชาติอยู่ที่ร้อยละ 14.81 เพิ่มขึ้นเมื่อเทียบกับสิ้นปี 2559 ที่ร้อยละ 13.27

สรุปผลการดำเนินงานที่สำคัญในปี 2560 เปรียบเทียบกับปี 2559 เป็นดังนี้

- รายได้ดอกเบี้ยสุทธิปรับตัวเพิ่มขึ้นร้อยละ 2.43 จากปริมาณสินเชื่อที่เพิ่มขึ้นประกอบกับส่วนต่างอัตราดอกเบี้ย (Interest Spread) เพิ่มขึ้นมาอยู่ที่ร้อยละ 3.06
- รายได้ที่มีใช้ดอกเบี้ยเพิ่มขึ้นร้อยละ 7.89 สาเหตุหลักมาจากกำไรสุทธิจากเงินลงทุนและรายได้จากการรับประกันภัยสุทธิ
- ฐานรายได้รวมปรับตัวเพิ่มขึ้นร้อยละ 4.01 จากรายได้ดอกเบี้ยสุทธิและรายได้ที่มีใช้ดอกเบี้ยที่ปรับตัวดีขึ้น
- ค่าใช้จ่ายจากการดำเนินงานลดลงร้อยละ 0.72 จากการลดลงของค่าใช้จ่ายเกี่ยวกับอาคารและสถานที่และการใช้จ่ายอย่างมีประสิทธิภาพมากขึ้น
- กำไรจากการดำเนินงานก่อนตั้งสำรอง (PPOP) เพิ่มขึ้น 1,765 ล้านบาท หรือร้อยละ 8.92 จากฐานรายได้ที่เพิ่มขึ้นและค่าใช้จ่ายจากการดำเนินงานที่ลดลง
- ค่าใช้จ่ายหนี้สูญ หนี้สงสัยจะสูญและขาดทุนจากการด้อยค่าลดลงร้อยละ 0.11 จากการบริหารคุณภาพหนี้อย่างมีประสิทธิภาพ
- กำไรสุทธิปรับตัวเพิ่มขึ้น 1,376 ล้านบาท หรือร้อยละ 11.07

รายได้ดอกเบี้ยสุทธิ

(หน่วย: ล้านบาท)

รายได้ดอกเบี้ยสุทธิ	สำหรับปี		เปลี่ยนแปลง	
	2560	2559	เพิ่ม/(ลด)	ร้อยละ
รายได้ดอกเบี้ย	44,366	44,886	(520)	(1.16)
รายการระหว่างธนาคารและตลาดเงิน	1,365	1,307	58	4.44
เงินลงทุนและธุรกรรมเพื่อค้า	25	30	(5)	(16.67)
เงินลงทุนในตราสารหนี้	3,143	3,504	(361)	(10.30)
เงินให้สินเชื่อแก่ลูกหนี้	17,759	18,337	(578)	(3.15)
การให้เช่าซื้อและสัญญาเช่าการเงิน	22,074	21,708	366	1.69
ค่าใช้จ่ายดอกเบี้ย	14,956	16,174	(1,218)	(7.53)
เงินรับฝาก	8,699	9,526	(827)	(8.68)
รายการระหว่างธนาคารและตลาดเงิน	792	741	51	6.88
เงินนำส่งกองทุนเพื่อการฟื้นฟู และสถาบันคุ้มครองเงินฝาก	3,348	3,326	22	0.66
ตราสารหนี้ที่ออกและเงินกู้ยืม	2,110	2,576	(466)	(18.09)
ค่าธรรมเนียมในการกู้ยืมเงิน	7	5	2	40.00
รายได้ดอกเบี้ยสุทธิ	29,410	28,712	698	2.43

ในปี 2560 ธนาคารธนชาตและบริษัทย่อยมีรายได้ดอกเบี้ยสุทธิจำนวน 29,410 ล้านบาท เพิ่มขึ้น 698 ล้านบาท หรือร้อยละ 2.43 จากปีก่อน

- รายได้ดอกเบี้ยมีจำนวน 44,366 ล้านบาท ลดลง 520 ล้านบาท หรือร้อยละ 1.16 เนื่องจากอัตราผลตอบแทนจากสินทรัพย์ที่ก่อให้เกิดรายได้ (Yield on Earning Asset) ลดลงเนื่องจากธนาคารธนชาตมีการปรับลดอัตราดอกเบี้ยเงินให้สินเชื่อ ตามทิศทางอัตราดอกเบี้ยในตลาด

- ค่าใช้จ่ายดอกเบี้ยมีจำนวน 14,956 ล้านบาท ลดลง 1,218 ล้านบาท หรือร้อยละ 7.53 ซึ่งเป็นผลจากการบริหารต้นทุนเงินฝากตามกลยุทธ์การบริหารสภาพคล่องของธนาคารธนชาต

ส่งผลให้ส่วนต่างอัตราดอกเบี้ยในปี 2560 อยู่ที่ร้อยละ 3.06 เพิ่มขึ้นจากปีก่อนที่ร้อยละ 3.03 โดยมีรายละเอียด ดังนี้

(หน่วย: ร้อยละ)

	4Q59	1Q60	2Q60	3Q60	4Q60	2559	2560
อัตราดอกเบี้ยนโยบายเฉลี่ย	1.50	1.50	1.50	1.50	1.50	1.50	1.50
อัตราผลตอบแทน	5.00	4.93	4.95	4.96	4.87	5.06	4.93
ต้นทุนทางการเงิน	1.89	1.88	1.89	1.87	1.85	2.03	1.87
ส่วนต่างอัตราดอกเบี้ย	3.11	3.05	3.06	3.09	3.02	3.03	3.06

รายได้ที่มีใช้ดอกเบี้ย

(หน่วย: ล้านบาท)

รายได้ที่มีใช้ดอกเบี้ย	สำหรับปี		เปลี่ยนแปลง	
	2560	2559	เพิ่ม/(ลด)	ร้อยละ
รายได้ค่าธรรมเนียมและบริการสุทธิ	5,897	5,904	(7)	(0.12)
กำไรสุทธิจากธุรกรรมเพื่อค้าและบริหารตราต่างประเทศ	548	491	57	11.61
กำไรสุทธิจากเงินลงทุน	1,113	714	399	55.88
ส่วนแบ่งกำไรจากเงินลงทุนตามวิธีส่วนได้เสีย	200	207	(7)	(3.38)
รายได้จากการรับประกันภัยสุทธิ	2,928	2,688	240	8.93
รายได้เงินปันผล	464	400	64	16.00
รายได้อื่น ๆ	1,422	1,249	173	13.85
รวมรายได้จากการดำเนินงานอื่น	6,675	5,749	926	16.11
รวมรายได้ที่มีใช้ดอกเบี้ย	12,572	11,653	919	7.89

รายได้ที่มีใช้ดอกเบี้ยของธนาคารธนชาติและบริษัทย่อยในปี 2560 มีจำนวน 12,572 ล้านบาท เพิ่มขึ้น 919 ล้านบาท หรือร้อยละ 7.89 จากปีที่ผ่านมา โดยสาเหตุหลักมาจากกำไรสุทธิจากเงินลงทุนและรายได้จากการรับประกันภัยสุทธิที่เพิ่มขึ้น

- รายได้ค่าธรรมเนียมและบริการสุทธิ มีจำนวน 5,897 ล้านบาท ลดลง 7 ล้านบาท หรือร้อยละ 0.12 เป็นผลจากรายได้ค่านายหน้าธุรกิจหลักทรัพย์ที่ลดลงตามภาวะตลาด ในขณะที่ค่านายหน้าจากการเป็นตัวแทนขายประกันฯ และค่าธรรมเนียมจากการจัดการกองทุนปรับตัวเพิ่มขึ้น

- รายได้จากการดำเนินงานอื่นมีจำนวน 6,675 ล้านบาท เพิ่มขึ้น 926 ล้านบาท หรือร้อยละ 16.11 โดยมีสาเหตุหลักมาจากกำไรสุทธิจากเงินลงทุนที่เพิ่มขึ้น 399 ล้านบาท รายได้จากการรับประกันภัยสุทธิเพิ่มขึ้น 240 ล้านบาท และรายได้อื่นที่เพิ่มขึ้นจากการขายทรัพย์สินรอการขาย

ด้วยสาเหตุดังกล่าว อัตราส่วนรายได้ที่มีใช้ดอกเบี้ยต่อรายได้จากการดำเนินงานสุทธิในปี 2560 อยู่ที่ร้อยละ 29.95 เพิ่มขึ้นจากปีก่อนที่ร้อยละ 28.87

ค่าใช้จ่ายจากการดำเนินงานอื่น ๆ

(หน่วย: ล้านบาท)

ค่าใช้จ่ายจากการดำเนินงานอื่น ๆ	สำหรับปี		เปลี่ยนแปลง	
	2560	2559	เพิ่ม/(ลด)	ร้อยละ
ค่าใช้จ่ายเกี่ยวกับพนักงาน	11,981	11,647	334	2.87
ค่าใช้จ่ายเกี่ยวกับอาคาร สถานที่และอุปกรณ์	2,806	3,051	(245)	(8.03)
ค่าภาษีอากร	726	757	(31)	(4.10)
ค่าตอบแทนกรรมการ	53	46	7	15.22
ค่าใช้จ่ายอื่น	4,871	5,084	(213)	(4.19)
รวมค่าใช้จ่ายจากการดำเนินงานอื่น ๆ	20,437	20,585	(148)	(0.72)

ในปี 2560 ธนาคารธนชาตและบริษัทย่อยมีค่าใช้จ่ายจากการดำเนินงานอื่น ๆ จำนวน 20,437 ล้านบาท ลดลง 148 ล้านบาท หรือร้อยละ 0.72 จากปีก่อน จากการลดลงของค่าใช้จ่ายเกี่ยวกับอาคารและสถานที่และการใช้จ่ายอย่างมีประสิทธิภาพมากขึ้น ส่งผลให้อัตราส่วนต้นทุนจากการดำเนินงานต่อรายได้จากการดำเนินงานสุทธิ (Cost to Income Ratio) ในปี 2560 อยู่ที่ร้อยละ 48.68 ลดลงจากปีก่อนที่ร้อยละ 51.00

หนี้สูญ หนี้สงสัยจะสูญและขาดทุนจากการด้อยค่า

(หน่วย: ล้านบาท)

หนี้สูญ หนี้สงสัยจะสูญและขาดทุนจากการด้อยค่า	สำหรับปี		เปลี่ยนแปลง	
	2560	2559	เพิ่ม/(ลด)	ร้อยละ
หนี้สูญ หนี้สงสัยจะสูญและขาดทุนจากการด้อยค่า	6,244	6,251	(7)	(0.11)
Credit Cost (ร้อยละ)	0.79	0.87	(0.08)	(9.20)

ในปี 2560 ธนาคารธนชาตและบริษัทย่อยมีค่าใช้จ่ายหนี้สูญ หนี้สงสัยจะสูญและขาดทุนจากการด้อยค่าจำนวน 6,244 ล้านบาท ลดลง 7 ล้านบาท หรือร้อยละ 0.11 เมื่อเทียบกับปีก่อน และมี Credit Cost อยู่ที่ร้อยละ 0.79 ลดลงจากร้อยละ 0.87 ในปีก่อน จากความสามารถในการบริหารความเสี่ยงอย่างมีประสิทธิภาพและรักษาระดับคุณภาพสินทรัพย์ได้อย่างดีท่ามกลางการขยายตัวของปริมาณสินเชื่อ

ภาษีเงินได้

ณ วันที่ 31 ธันวาคม 2560 ธนาคารธนชาตมีผลขาดทุนทางภาษีจากเงินลงทุนในบริษัทย่อยซึ่งได้ชำระบัญชีเสร็จสิ้นแล้ว คงเหลือจำนวน 4,742 ล้านบาท ซึ่งคิดเป็นผลประโยชน์ทางภาษีจำนวน 948 ล้านบาท จากฐานอัตราภาษีเงินได้นิติบุคคลที่ร้อยละ 20

ฐานะการเงินของธนาคารธนชาตและบริษัทย่อย

(หน่วย: ล้านบาท)

งบแสดงฐานะการเงิน	31 ธันวาคม 2560	31 ธันวาคม 2559	เปลี่ยนแปลง	
			เพิ่ม/(ลด)	ร้อยละ
สินทรัพย์				
เงินสด	11,453	12,077	(624)	(5.17)
รายการระหว่างธนาคารและตลาดเงินสุทธิ	94,651	47,476	47,175	99.37
เงินลงทุนสุทธิ	167,368	175,081	(7,713)	(4.41)
เงินให้สินเชื่อ	711,675	690,907	20,768	3.01
ดอกเบี้ยค้างรับ	589	620	(31)	(5.00)
ค่าเพื่อหนี้สงสัยจะสูญและค่าเพื่อการปรับมูลค่าจากการปรับ โครงสร้างหนี้	(24,034)	(24,618)	584	(2.37)
ทรัพย์สินรอการขายสุทธิ	2,793	3,112	(319)	(10.25)
ที่ดิน อาคารและอุปกรณ์สุทธิ	8,622	9,546	(924)	(9.68)
ค่าความนิยมและสินทรัพย์ไม่มีตัวตนอื่นสุทธิ	20,202	20,649	(447)	(2.16)
สินทรัพย์อื่น	16,238	15,662	576	3.68
รวมสินทรัพย์	1,009,557	950,512	59,045	6.21

สินทรัพย์

ณ วันที่ 31 ธันวาคม 2560 สินทรัพย์รวมของธนาคารธนชาตและบริษัทย่อยมีจำนวน 1,009,557 ล้านบาท เพิ่มขึ้น 59,045 ล้านบาท หรือร้อยละ 6.21 จากสิ้นปี 2559 โดยมีรายละเอียดสำคัญของการเปลี่ยนแปลงสินทรัพย์ ดังนี้

- รายการระหว่างธนาคารและตลาดเงินสุทธิ มีจำนวน 94,651 ล้านบาท เพิ่มขึ้นจากสิ้นปีก่อนจำนวน 47,175 ล้านบาท หรือร้อยละ 99.37 จากการบริหารสภาพคล่อง
- เงินลงทุนสุทธิ มีจำนวน 167,368 ล้านบาท ลดลงจากสิ้นปีก่อนจำนวน 7,713 ล้านบาท หรือร้อยละ 4.41 ส่วนใหญ่เป็นการบริหารอัตราผลตอบแทนอย่างเหมาะสม
- เงินให้สินเชื่อ มีจำนวน 711,675 ล้านบาท เพิ่มขึ้นจากสิ้นปีก่อนจำนวน 20,768 ล้านบาท หรือร้อยละ 3.01 จากการเติบโตของสินเชื่อรายย่อยและสินเชื่อ SME โดยเฉพาะเงินให้สินเชื่อเช่าซื้อที่ปรับตัวเพิ่มขึ้นที่ร้อยละ 7.43 จากการพัฒนากระบวนการทำงานและภาวะตลาดรถยนต์ที่มีแนวโน้มดีขึ้น โดยธนาคารธนชาตยังคงรักษาความเป็นผู้นำในตลาดสินเชื่อรถยนต์ใหม่ โดยสัดส่วนเงินให้สินเชื่อรายย่อยต่อสินเชื่อธุรกิจและสินเชื่อวิสาหกิจขนาดกลางและขนาดย่อมอยู่ที่ร้อยละ 71 ต่อ 29

(หน่วย: ล้านบาท)

งบแสดงฐานะการเงิน	31 ธันวาคม 2560	31 ธันวาคม 2559	เปลี่ยนแปลง	
			เพิ่ม/(ลด)	ร้อยละ
หนี้สินและส่วนของผู้ถือหุ้น				
เงินรับฝาก	716,278	676,557	39,721	5.87
รายการระหว่างธนาคารและตลาดเงิน	82,424	65,834	16,590	25.20
หนี้สินจ่ายคืนเมื่อทวงถาม	1,989	1,986	3	0.15
ตราสารหนี้ที่ออกและเงินกู้ยืม	39,308	49,409	(10,101)	(20.44)
ประมาณการหนี้สิน	3,638	3,579	59	1.65
หนี้สินจากสัญญาประกันภัย	5,475	4,937	538	10.90
หนี้สินอื่น	24,237	22,089	2,148	9.72
รวมหนี้สิน	873,349	824,391	48,958	5.94
ส่วนของผู้ถือหุ้น	134,290	124,489	9,801	7.87
ส่วนได้เสียที่ไม่มีอำนาจควบคุม	1,918	1,632	286	17.52
รวมหนี้สินและส่วนของผู้ถือหุ้น	1,009,557	950,512	59,045	6.21

หนี้สินและส่วนของผู้ถือหุ้น

หนี้สินรวมของธนาคารธนชาตและบริษัทย่อย ณ วันที่ 31 ธันวาคม 2560 มีจำนวน 873,349 ล้านบาท เพิ่มขึ้น 48,958 ล้านบาท หรือร้อยละ 5.94 จากสิ้นปี 2559 โดยมีรายการสำคัญดังนี้

- เงินรับฝาก มีจำนวน 716,278 ล้านบาท เพิ่มขึ้น 39,721 ล้านบาท หรือร้อยละ 5.87 จากสิ้นปีก่อน โดยส่วนใหญ่มาจากเงินฝากประเภทเงินฝากประจำระยะยาวที่เพิ่มขึ้น เป็นการปรับโครงสร้างเงินฝากของธนาคารธนชาตเพื่อให้สอดคล้องกับการเติบโตของเงินให้สินเชื่อ เช่าซื้อ ส่งผลให้ สัดส่วนเงินรับฝากประเภทกระแสรายวันและเงินรับฝากประเภทออมทรัพย์ (CASA) ต่อเงินรับฝากเท่ากับร้อยละ 42.93 ลดลงจากสิ้นปีก่อนที่ร้อยละ 45.58

- ตราสารหนี้ที่ออกและเงินกู้ยืม มีจำนวน 39,308 ล้านบาท ลดลง 10,101 ล้านบาท หรือร้อยละ 20.44 โดยส่วนใหญ่เกิดจากการไถ่ถอนหุ้นกู้ด้อยสิทธิไม่มีประกันก่อนกำหนด

ส่วนของผู้ถือหุ้นรวมของธนาคารธนชาตและบริษัทย่อย ณ วันที่ 31 ธันวาคม 2560 มีจำนวน 136,208 ล้านบาท เพิ่มขึ้น 10,087 ล้านบาท หรือร้อยละ 8.00 จากสิ้นปี 2559 โดยแบ่งเป็น

- ส่วนของผู้ถือหุ้นของธนาคารธนชาต มีจำนวน 134,290 ล้านบาท เพิ่มขึ้น 9,801 ล้านบาท หรือร้อยละ 7.87 ส่วนใหญ่มาจากการเพิ่มขึ้นของกำไรจากการดำเนินงานของธนาคารธนชาตและบริษัทย่อยในปี 2560 จำนวน 13,810 ล้านบาท ส่วนเกินทุนจากการเปลี่ยนแปลงมูลค่าเงินลงทุนที่เพิ่มขึ้นจำนวน 926 ล้านบาท ส่วนแบ่งกำไรขาดทุนเบ็ดเสร็จอื่นในบริษัทร่วมเพิ่มขึ้น 105 ล้านบาท และการจ่ายเงินปันผลจำนวน 4,852 ล้านบาท

- ส่วนได้เสียที่ไม่มีอำนาจควบคุม มีจำนวน 1,918 ล้านบาท เพิ่มขึ้น 286 ล้านบาท หรือร้อยละ 17.52 เกิดจากผลการดำเนินงานของบริษัทย่อย

คุณภาพสินทรัพย์

การพิจารณาคุณภาพสินทรัพย์ พิจารณาจากสินทรัพย์ตามงบการเงินรวม

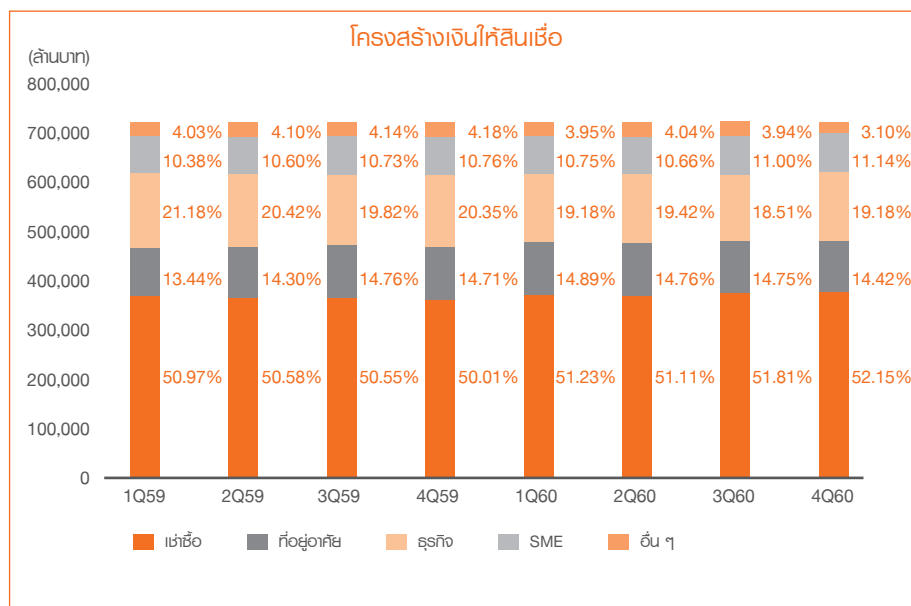
1. เงินให้สินเชื่อ

1.1 เงินให้สินเชื่อแก่ลูกหนี้และดอกเบี้ยค้างรับ

ณ วันที่ 31 ธันวาคม 2560 ธนาคารธนชาตและบริษัทย่อยมีเงินให้สินเชื่อและดอกเบี้ยค้างรับ มีจำนวน 712,264 ล้านบาท เพิ่มขึ้นจากสิ้นปีก่อนจำนวน 20,737 ล้านบาท หรือร้อยละ 3.00 โดยเงินให้สินเชื่อเช่าซื้อเคเบิลทีวีร้อยละ 7.43 จากการพัฒนากระบวนการทำงาน และภาวะตลาดรถยนต์ที่มีแนวโน้มดีขึ้น ในขณะที่สินเชื่อรายย่อยอื่นมีการเติบโตร้อยละ 0.66 โดยสินเชื่อเคหะเติบโตขึ้นร้อยละ 1.02 ด้านสินเชื่อธุรกิจขนาดใหญ่และธุรกิจขนาดกลางและขนาดย่อมมีการปรับตัวลดลงร้อยละ 2.17 จากสิ้นปีก่อน โดยสัดส่วนเงินให้สินเชื่อรายย่อยต่อสินเชื่อธุรกิจและสินเชื่อวิสาหกิจขนาดกลางและขนาดย่อมอยู่ที่ร้อยละ 71 ต่อ 29 นอกจากนี้ธนาคารธนชาตมีการบริหารจัดการสินเชื่อด้วยคุณภาพเพื่อรักษาความแข็งแกร่งของคุณภาพสินทรัพย์ โดยในระหว่างปี 2560 ธนาคารธนชาตและบริษัทย่อยได้ทำสัญญาปรับโครงสร้างหนี้กับลูกหนี้ในรูปแบบต่าง ๆ โดยการเปลี่ยนแปลงเงื่อนไขการชำระหนี้ การโอนสินทรัพย์และ/หรือหุ้นทุนและ/หรือเปลี่ยนแปลงเงื่อนไขการชำระหนี้ รวมกันเป็นจำนวนทั้งสิ้น 1,092 ราย ซึ่งมียอดคงค้างตามบัญชีก่อนการปรับโครงสร้างหนี้เป็นจำนวนประมาณ 2,377 ล้านบาท ทั้งนี้ ณ สิ้นปี 2560 ธนาคารธนชาตและบริษัทย่อยมีลูกหนี้ที่ได้มีการทำสัญญาปรับโครงสร้างหนี้แล้วจำนวน 8,703 ราย และยอดเงินต้นและดอกเบี้ยคงค้างเป็นจำนวน 10,820 ล้านบาท

การกระจายตัวของสินเชื่อ

ณ สิ้นปี 2560 สินเชื่อเช่าซื้อมีสัดส่วนเท่ากับร้อยละ 52.15 โดยรองลงมา ได้แก่ สินเชื่อธุรกิจและสินเชื่อวิสาหกิจขนาดกลางและขนาดย่อม ร้อยละ 30.32 สินเชื่อที่อยู่อาศัยร้อยละ 14.42 และอื่น ๆ ร้อยละ 3.10



1.2 เงินให้สินเชื่อจัดชั้นตามประกาศของ ธปท. ของธนาคารธนชาตและบริษัทย่อยที่เป็นสถาบันการเงิน

ณ วันที่ 31 ธันวาคม 2560 ธนาคารธนชาตและบริษัทย่อยที่เป็นสถาบันการเงิน (บริษัทบริหารสินทรัพย์) มีเงินให้สินเชื่อและดอกเบี้ยค้างรับจัดชั้นตามเกณฑ์ที่ ธปท. กำหนด จำนวน 667,571 ล้านบาท เพิ่มขึ้นจากสิ้นปีก่อนจำนวน 13,892 ล้านบาท หรือเพิ่มขึ้นร้อยละ 2.13 โดยได้ทำการสำรองค่าเผื่อหนี้สงสัยจะสูญที่บันทึกตามบัญชี ณ วันที่ 31 ธันวาคม 2560 จำนวน 21,718 ล้านบาท และมีค่าเผื่อหนี้สงสัยจะสูญทั้งหมดต่อเงินให้สินเชื่อและดอกเบี้ยค้างรับคิดเป็นร้อยละ 3.25

สรุปลูกหนี้จัดชั้นตามเกณฑ์ ธปท.

(หน่วย: ล้านบาท)

	เงินให้สินเชื่อและดอกเบี้ยค้างรับ		ค่าเผื่อนี้สงสัยจะสูญ	
	31 ธันวาคม 2560	31 ธันวาคม 2559	31 ธันวาคม 2560	31 ธันวาคม 2559
จัดชั้นปกติ	624,828	613,276	3,310	2,985
จัดชั้นกล่าวถึงเป็นพิเศษ	26,304	25,506	2,336	2,150
จัดชั้นต่ำกว่ามาตรฐาน	5,938	4,258	2,219	1,644
จัดชั้นสงสัย	2,672	3,362	823	906
จัดชั้นสงสัยจะสูญ	7,829	7,277	3,013	3,100
รวม	667,571	653,679	11,701	10,785
ค่าเผื่อหนี้สงสัยจะสูญส่วนที่ดั่งเพิ่มเติม			10,017	11,707
รวมค่าเผื่อหนี้สงสัยจะสูญทั้งหมด			21,718	22,492
สัดส่วนค่าเผื่อหนี้สงสัยจะสูญทั้งหมดต่อเงินให้สินเชื่อและดอกเบี้ยค้างรับ (ร้อยละ)			3.25	3.44

1.3 สินเชื่อที่ไม่ก่อให้เกิดรายได้ (Non-performing Loans)

ภายใต้ภาวะตลาดและเศรษฐกิจที่กำลังฟื้นตัว ธนาคารธนชาตและบริษัทย่อยได้ดำเนินการบริหารจัดการหนี้ด้วยคุณภาพอย่างเป็นระบบและมีประสิทธิภาพ เงินให้สินเชื่อด้วยคุณภาพ ณ วันที่ 31 ธันวาคม 2560 ของงบการเงินรวมของธนาคารธนชาตมีจำนวน 18,108 ล้านบาท เพิ่มขึ้น 1,674 ล้านบาท หรือร้อยละ 10.19 จากสิ้นปีก่อน เป็นผลจากการผัดผันชำระหนี้ของลูกหนี้สินเชื่อธุรกิจรายใหญ่ อย่างไรก็ตาม ธนาคารธนชาตยังคงรักษาอัตราส่วนเงินให้สินเชื่อด้วยคุณภาพต่อเงินให้สินเชื่อแก่ลูกหนี้รวม (NPL Ratio) ของธนาคารธนชาตและบริษัทย่อยอยู่ที่ร้อยละ 2.30 ใกล้เคียงกับสิ้นปีก่อน เมื่อพิจารณาส่วนของธนาคารธนชาต สินเชื่อด้วยคุณภาพเพิ่มขึ้น 1,519 ล้านบาท จากสิ้นปีก่อน และอัตราส่วนเงินให้สินเชื่อด้วยคุณภาพต่อเงินให้สินเชื่อแก่ลูกหนี้รวม (NPL Ratio) ของธนาคารธนชาตอยู่ที่ร้อยละ 1.94 เพิ่มขึ้นจากสิ้นปีก่อนที่ร้อยละ 1.90

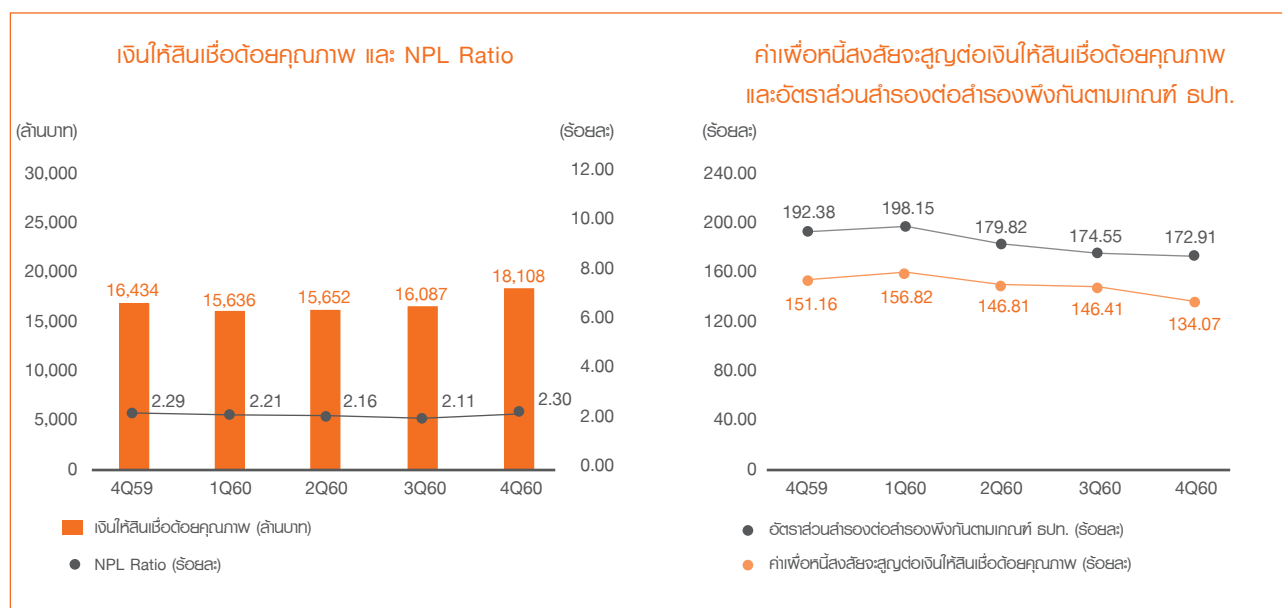
อัตราส่วนค่าเผื่อหนี้สงสัยจะสูญทั้งหมดต่อเงินให้สินเชื่อด้วยคุณภาพ (Coverage Ratio) ของธนาคารธนชาตและบริษัทย่อย ณ วันที่ 31 ธันวาคม 2560 อยู่ที่ร้อยละ 134.07 ลดลงจากสิ้นเดือนธันวาคม 2559 ที่ร้อยละ 151.16 ในขณะที่ธนาคารธนชาตและบริษัทย่อยมีสำรองส่วนเกินตามเกณฑ์ ธปท. จำนวน 10,237 ล้านบาท และมีอัตราส่วนสำรองต่อสำรองพียงกันตามเกณฑ์ ธปท. (Reserve to Required Reserve) ณ วันที่ 31 ธันวาคม 2560 อยู่ที่ร้อยละ 172.91 ลดลงจากสิ้นเดือนธันวาคม 2559 ที่ร้อยละ 192.38 และเมื่อพิจารณาส่วนของธนาคารธนชาต อัตราส่วนค่าเผื่อหนี้สงสัยจะสูญทั้งหมดต่อเงินให้สินเชื่อด้วยคุณภาพ (Coverage Ratio) ณ วันที่ 31 ธันวาคม 2560 อยู่ที่ร้อยละ 139.80 ลดลงจากสิ้นเดือนธันวาคม 2559 ที่ร้อยละ 151.64 ในขณะที่ธนาคารธนชาตมีสำรองส่วนเกินตามเกณฑ์ ธปท. จำนวน 9,632 ล้านบาท และมีอัตราส่วนสำรองต่อสำรองพียงกันตามเกณฑ์ ธปท. (Reserve to Required Reserve) อยู่ที่ร้อยละ 191.59 ลดลงจากสิ้นเดือนธันวาคม 2559 ที่ร้อยละ 202.23

สินเชื่อก่อนก่อให้เกิดรายได้ (Non-performing Loans)

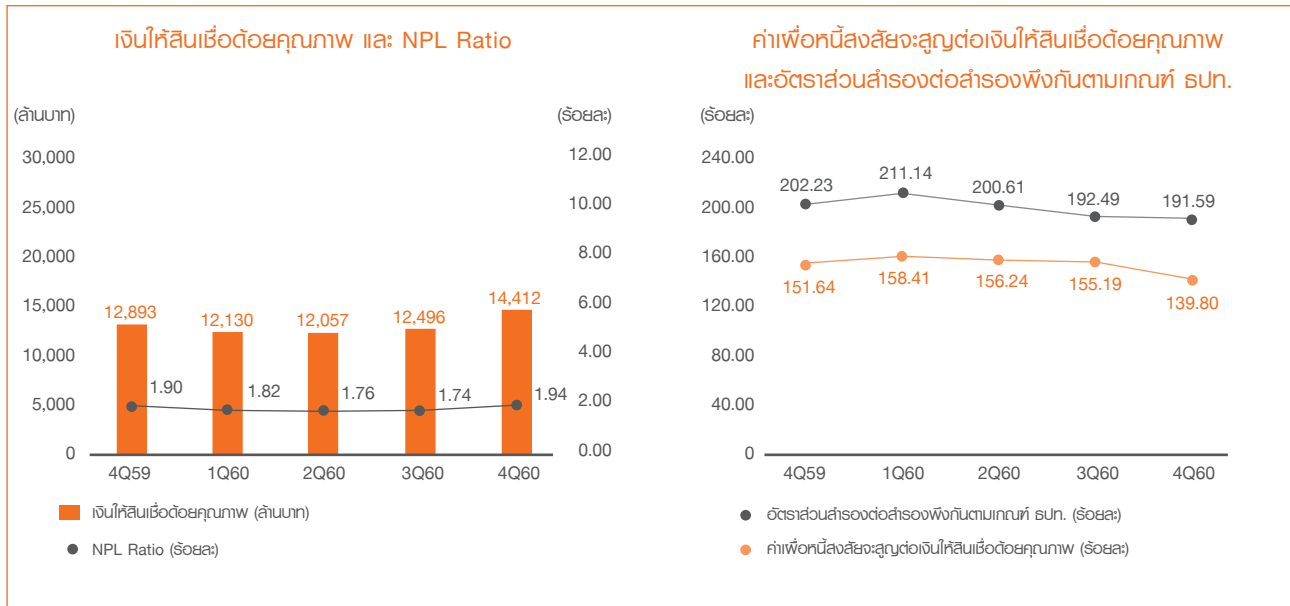
	ธนาคารธนชาต		ธนาคารธนชาตและบริษัทย่อย	
	31 ธันวาคม 2560	31 ธันวาคม 2559	31 ธันวาคม 2560	31 ธันวาคม 2559
เงินให้สินเชื่อด้วยคุณภาพ (ล้านบาท)	14,412	12,893	18,108	16,434
ค่าเผื่อนี้สงสัยจะสูญทั้งหมด* (ล้านบาท)	20,149	19,550	24,278	24,841
เงินให้สินเชื่อด้วยคุณภาพ (NPL-gross) ต่อเงินให้สินเชื่อรวม (ร้อยละ)	1.94	1.90	2.30	2.29
เงินให้สินเชื่อด้วยคุณภาพสุทธิ (NPL-net) ต่อเงินให้สินเชื่อรวม (ร้อยละ)	1.19	1.05	1.19	1.07
อัตราส่วนสำรองต่อสำรองพังกันตามเกณฑ์ ธปท. (ร้อยละ)	191.59	202.23	172.91	192.38
ค่าเผื่อนี้สงสัยจะสูญทั้งหมดต่อเงินให้สินเชื่อด้วยคุณภาพ (ร้อยละ)	139.80	151.64	134.07	151.16

หมายเหตุ * รวมค่าเผื่อรับมูลค่าจากการปรับโครงสร้างหนี้

งบการเงินรวม



งบการเงินเฉพาะกิจการ



2. เงินลงทุนในหลักทรัพย์

ในปี 2560 ธนาคารธนชาตและบริษัทย่อยมีเงินลงทุนในหลักทรัพย์รวมทั้งสิ้น 167,368 ล้านบาท โดยเงินลงทุนส่วนใหญ่เป็นเงินลงทุนในหลักทรัพย์รัฐบาลและรัฐวิสาหกิจประมาณร้อยละ 73.88 รองลงมาคือ ตราสารหนี้ภาคเอกชน ซึ่งคิดเป็นร้อยละ 14.71 ของเงินลงทุนในหลักทรัพย์ของธนาคารธนชาต หลังจากบวก (หัก) ค่าเพื่อการปรับมูลค่าและค่าเพื่อการด้อยค่าแล้ว ลดลงจากปี 2559 ที่มีเงินลงทุนสุทธิ 175,081 ล้านบาท โดยมีรายละเอียดเงินลงทุนในหลักทรัพย์ ดังนี้

ตารางแสดงการจำแนกเงินลงทุนในหลักทรัพย์ จำแนกตามประเภทของตราสาร

(หน่วย: ล้านบาท)

ประเภทของเงินลงทุน	31 ธันวาคม 2560	ร้อยละ	31 ธันวาคม 2559	ร้อยละ
ตราสารหนี้				
หลักทรัพย์รัฐบาลและรัฐวิสาหกิจ				
• เพื่อค้า	9,119	5.48	7,166	4.09
• เพื่อขาย	113,782	68.37	125,033	71.29
• ถือจนครบกำหนด	42	0.03	62	0.03
ตราสารหนี้ภาคเอกชน				
• เพื่อค้า	232	0.14	-	-
• เพื่อขาย	24,009	14.43	22,076	12.59
• ถือจนครบกำหนด	240	0.14	205	0.12
ตราสารหนี้ต่างประเทศ				
• เพื่อค้า	-	-	-	-
• เพื่อขาย	10,441	6.27	11,465	6.54
• ถือจนครบกำหนด	-	-	-	-
ตราสารทุน				
หลักทรัพย์จดทะเบียน				
• เพื่อค้า	1,749	1.05	1,613	0.92
• เพื่อขาย	3,147	1.89	3,910	2.23
เงินลงทุนในลูกหนี้ที่รับโอนมา				
• ถือจนครบกำหนด	-	-	-	-
เงินลงทุนทั่วไป	3,662	2.20	3,843	2.19
รวมเงินลงทุนในหลักทรัพย์	166,423	100.00	175,373	100.00
บวก (หัก) ค่าเพื่อการปรับมูลค่า	955		(217)	
ค่าเพื่อการด้อยค่า	(10)		(75)	
รวมเงินลงทุน - สุทธิ	167,368		175,081	

สภาพคล่อง

ณ วันที่ 31 ธันวาคม 2560 อัตราส่วนสินเชื่อดอกเงินฝากและเงินกู้ยืมของธนาคารธนาชาติและบริษัทย่อยอยู่ที่ร้อยละ 94.19 ปรับตัวดีขึ้นจากสิ้นปี 2559 ที่ร้อยละ 95.17 เป็นผลจากการบริหารสภาพคล่องให้เหมาะสมต่อสภาวะตลาด โดยธนาคารธนาชาติยังคงรักษาความแข็งแกร่งของสภาพคล่องด้วยการคงสัดส่วนสินทรัพย์สภาพคล่องที่มีความเสี่ยงต่ำเป็นสัดส่วนที่สูง โดย ณ วันที่ 31 ธันวาคม 2560 ตามงบการเงินรวมธนาคารธนาชาติมีสินทรัพย์สภาพคล่อง ซึ่งรวมเงินสด รายการระหว่างธนาคารและตลาดเงิน และเงินลงทุนระยะสั้น คิดเป็นร้อยละ 14.38 ของสินทรัพย์รวม เพิ่มขึ้นจากสิ้นปี 2559 ที่ร้อยละ 9.77

ทั้งนี้ ธนาคารธนาชาติให้ความสำคัญกับการบริหารจัดการสินทรัพย์สภาพคล่อง โดยธนาคารธนาชาติได้ดำเนินการตามนโยบายการดำรงสินทรัพย์สภาพคล่องเพื่อรองรับสถานการณ์ด้านสภาพคล่องที่มีความรุนแรง (Liquidity Coverage Ratio - LCR) ปัจจุบันธนาคารธนาชาติยังคงรักษาระดับสภาพคล่องเพื่อรองรับหลักเกณฑ์ดังกล่าวตามเกณฑ์ Basel III โดยมีอัตราส่วน ณ วันที่ 31 ธันวาคม 2560 สูงกว่าร้อยละ 100 ซึ่งสูงกว่าเกณฑ์ที่ ธปท. กำหนดที่ร้อยละ 70

ณ สิ้นปี 2560 ธนาคารธนาชาติและบริษัทย่อยมีเงินสดสุทธิได้มาจากกิจกรรมดำเนินงาน จำนวน 2,615 ล้านบาท และได้มาในกระแสเงินสดจากกิจกรรมลงทุนจำนวน 14,195 ล้านบาท ขณะที่กระแสเงินสดใช้ไปในกิจกรรมจัดหาเงิน จำนวน 17,434 ล้านบาท ทำให้ธนาคารธนาชาติและบริษัทย่อยมีกระแสเงินสดและรายการเทียบเท่าเงินสดสุทธิลดลงจำนวน 624 ล้านบาท โดย ณ สิ้นปี 2560 ธนาคารธนาชาติมีเงินสดและรายการเทียบเท่าเงินสดเป็นจำนวน 11,453 ล้านบาท โดยมีรายการหลักที่สำคัญ ดังนี้

- กระแสเงินสดได้มาจากกิจกรรมดำเนินงาน ส่วนใหญ่เกิดจากการเพิ่มขึ้นของเงินสดรับจากดอกเบี้ยจำนวน 41,277 ล้านบาท เงินรับฝากจำนวน 39,721 ล้านบาท และรายการระหว่างธนาคารและตลาดเงินด้านหนี้สินจำนวน 16,457 ล้านบาท หักลบกันกับรายการระหว่างธนาคารและตลาดเงินด้านสินทรัพย์ที่เพิ่มขึ้นจำนวน 47,352 ล้านบาท และเงินให้สินเชื่อแก่ลูกหนี้ที่เพิ่มขึ้น 33,546 ล้านบาท

- ส่วนกระแสเงินสดได้มาในกิจกรรมลงทุน ส่วนใหญ่เกิดจากเงินลงทุนในหลักทรัพย์เพื่อการลงทุนที่ลดลงจำนวน 10,271 ล้านบาท

- สำหรับกระแสเงินสดจากกิจกรรมจัดหาเงินใช้ไปในการจ่ายเงินกู้ยืม จำนวน 22,825 ล้านบาท ในขณะที่กระแสเงินสดรับจากการกู้ยืมจำนวน 12,724 ล้านบาท

(หน่วย: ล้านบาท)

รายการเปลี่ยนแปลงที่สำคัญ	ปี 2560	ปี 2559
เงินสดสุทธิได้มาจากกิจกรรมดำเนินงาน	2,615	26,182
เงินสดสุทธิได้มาจากกิจกรรมลงทุน	14,195	3,657
เงินสดสุทธิใช้ไปในกิจกรรมจัดหาเงิน	(17,434)	(31,099)
เงินสดลดลงสุทธิ	(624)	(1,260)
เงินสด ณ วันต้นปี	12,077	13,337
เงินสด ณ วันปลายปี	11,453	12,077

ความสัมพันธ์ของแหล่งที่มาและใช้ไปของเงินทุน

ในปี 2560 ธนาคารธนาชาติและบริษัทย่อยมีแหล่งที่มาของเงินทุนจากเงินฝากและเงินกู้ยืมจำนวน 716,278 ล้านบาท และ 39,308 ล้านบาท ตามลำดับ ในขณะที่แหล่งใช้ไปของเงินทุนจะใช้ไปในเงินให้สินเชื่อจำนวน 711,675 ล้านบาท และเงินลงทุนก่อนค่าเพื่อการปรับมูลค่าจำนวน 166,423 ล้านบาท โดยรายการของแหล่งที่มาและใช้ไปของเงินทุนหลัก ๆ ตามวันที่ครบกำหนดของแต่ละรายการนับจากวันที่ในงบแสดงฐานะการเงิน ณ วันที่ 31 ธันวาคม 2560 มีดังนี้

ประเภท	เนื้อทวงถาม		น้อยกว่า 1 ปี		มากกว่า 1 ปี		ไม่กำหนด		รวม	
	ล้านบาท	ร้อยละ	ล้านบาท	ร้อยละ	ล้านบาท	ร้อยละ	ล้านบาท	ร้อยละ	ล้านบาท	ร้อยละ
แหล่งที่มา										
เงินฝาก	307,595	40.71	365,947	48.43	42,736	5.66	-	-	716,278	94.80
เงินกู้ยืม	392	0.05	3,493	0.46	35,423	4.69	-	-	39,308	5.20
รวมแหล่งที่มา	307,987	40.76	369,440	48.89	78,159	10.35	-	-	755,586	100.00
แหล่งใช้ไป										
เงินให้สินเชื่อ ⁽¹⁾	39,792	4.53	195,223	22.24	476,660	54.28	-	-	711,675	81.05
เงินลงทุน	5	-	37,333	4.25	120,552	13.73	8,533	0.97	166,423	18.95
รวมแหล่งใช้ไป	39,797	4.53	232,556	26.49	597,212	68.01	8,533	0.97	878,098	100.00

หมายเหตุ ⁽¹⁾ ยอดคงเหลือของเงินให้กู้ยืมและลูกหนี้เมื่อทวงถามรวมเงินให้กู้ยืมและลูกหนี้ที่ยุติรับรายได้

เมื่อเปรียบเทียบระหว่างแหล่งที่มาและใช้ไปของเงินทุนตามวันที่ที่ครบกำหนดของเครื่องมือทางการเงิน นับจากวันที่ในงบแสดงฐานะการเงิน ณ วันที่ 31 ธันวาคม 2560 แล้ว จะเห็นว่าจำนวนเงินจากแหล่งที่มาของเงินทุนส่วนใหญ่จะได้อาจมาจากเงินรับฝากที่มีระยะเวลาคงเหลือน้อยกว่า 1 ปี ประมาณร้อยละ 48.43 และเงินรับฝากเมื่อทางถามร้อยละ 40.71 ของแหล่งที่มาของเงินทุนทั้งหมด ในขณะที่แหล่งใช้ไปของเงินทุนส่วนใหญ่จะเป็นเงินให้สินเชื่อที่มีระยะเวลามากกว่า 1 ปี คิดเป็นร้อยละ 54.28 และเงินให้สินเชื่อที่มีระยะเวลาคงเหลือน้อยกว่า 1 ปี ร้อยละ 22.24 ของแหล่งใช้ไปของเงินทุนทั้งหมดตามลำดับ อย่างไรก็ตาม ความไม่สัมพันธ์ระหว่างแหล่งที่มาและใช้ไปของเงินทุนดังกล่าวเป็นลักษณะที่เกิดขึ้นและพบเห็นได้โดยปกติในธุรกิจธนาคารพาณิชย์และสถาบันการเงินทั่วไป เนื่องจากพฤติกรรมของลูกค้าเงินฝากส่วนใหญ่จะมีการต่ออายุเงินฝากเมื่อครบกำหนด อีกทั้งธนาคารธนาคารพาณิชย์ได้ดำเนินนโยบายในการที่จะจัดหาแหล่งเงินทุนให้สัมพันธ์กับการใช้ไปของเงินทุนให้ได้มากที่สุด ผ่านเครื่องมือทางการเงินในการบริหารความเสี่ยงที่มีประสิทธิภาพ ซึ่งจะสามารถส่งสัญญาณเตือนให้ทราบถึงผลกระทบต่อแหล่งที่มาและใช้ไปของเงินทุนที่อาจจะเกิดขึ้นได้ล่วงหน้า

การผูกพัน

ณ วันที่ 31 ธันวาคม 2560 ธนาคารธนาคารและบริษัทย่อยมีการผูกพันทั้งสิ้น 83,196 ล้านบาท ลดลง 252 ล้านบาท หรือร้อยละ 0.30 จากจำนวน 83,448 ล้านบาท ณ สิ้นเดือนธันวาคม 2559 ส่วนใหญ่เป็นผลจากการลดลงของการรับอวัลตั๋วเงินตามที่ได้แสดงในตารางด้านล่าง (หน่วย: ล้านบาท)

	31 ธันวาคม 2560	31 ธันวาคม 2559	เปลี่ยนแปลง	
			เพิ่ม/(ลด)	ร้อยละ
การรับอวัลตั๋วเงิน	115	629	(514)	(81.72)
ภาระตามตั๋วแลกเงินค่าสินค้าเข้าที่ยังไม่ครบกำหนด	270	637	(367)	(57.61)
เล็ดเตอร์ออฟเครดิต	1,045	1,479	(434)	(29.34)
การค้าประกันการกู้ยืมเงิน	2,291	1,188	1,103	92.85
การผูกพันอื่น				
วงเงินเบิกเกินบัญชีที่ลูกค้ายังไม่ได้ถอน	23,832	24,244	(412)	(1.70)
อื่น ๆ	55,643	55,271	372	0.67
รวม	83,196	83,448	(252)	(0.30)

การดำรงอัตราส่วนเงินกองทุนต่อสินทรัพย์เสี่ยง

ธนาคารธนาคารมีเงินกองทุนรวมตามเกณฑ์ Basel III ณ วันที่ 31 ธันวาคม 2560 จำนวน 125,527 ล้านบาท แบ่งเป็นเงินกองทุนชั้นที่ 1 จำนวน 98,209 ล้านบาท และเงินกองทุนชั้นที่ 2 จำนวน 27,318 ล้านบาท โดยมีอัตราส่วนเงินกองทุนต่อสินทรัพย์เสี่ยงเท่ากับร้อยละ 18.94 เมื่อเทียบกับสิ้นปี 2559 ที่ร้อยละ 19.15 โดยเป็นส่วนหนึ่งของเงินกองทุนชั้นที่ 1 ร้อยละ 14.81 และเงินกองทุนชั้นที่ 2 ร้อยละ 4.13

อย่างไรก็ตาม อัตราส่วนเงินกองทุนของธนาคารธนาคารยังคงสูงกว่าเกณฑ์ที่ ธปท. กำหนดให้ธนาคารพาณิชย์ดำรงอัตราส่วนเงินกองทุนต่อสินทรัพย์เสี่ยงคือ ไม่ต่ำกว่าร้อยละ 9.75 โดยมีรายละเอียดอัตราส่วนเงินกองทุนต่อสินทรัพย์เสี่ยง ดังนี้

อัตราส่วนเงินกองทุนต่อสินทรัพย์เสี่ยง

	31 ธันวาคม 2560		31 ธันวาคม 2559	
	ล้านบาท	ร้อยละ	ล้านบาท	ร้อยละ
เงินกองทุนชั้นที่ 1	98,209	14.81	90,561	13.27
เงินกองทุนทั้งหมด	125,527	18.94	130,673	19.15

บริษัทหลักทรัพย์ ธนชาติ จำกัด (มหาชน)

มูลค่าการซื้อขายเฉลี่ยต่อวันผ่าน บล. ธนชาติ สำหรับปี 2560 เท่ากับ 3,388 ล้านบาท ส่วนแบ่งการตลาดคิดเป็นสัดส่วนร้อยละ 3.78 เปรียบเทียบมูลค่าการซื้อขายกับปีที่ผ่านมาที่มีมูลค่าการซื้อขายเฉลี่ยต่อวันเท่ากับ 3,921 ล้านบาท ส่วนแบ่งการตลาดคิดเป็นสัดส่วนร้อยละ 4.17 โดยมูลค่าการซื้อขายหลักทรัพย์แบ่งเป็น ลูกค้าย่อยร้อยละ 59.56 ลูกค้าสถาบันร้อยละ 28.02 และลูกค้าต่างประเทศร้อยละ 12.42

กำไรสุทธิสำหรับปี สิ้นสุดวันที่ 31 ธันวาคม 2560 เท่ากับ 609 ล้านบาท ลดลงร้อยละ 8.01 เมื่อเทียบกับปีก่อนที่กำไรสุทธิเท่ากับ 662 ล้านบาท รายได้รวมเท่ากับ 2,004 ล้านบาท ลดลงร้อยละ 7.09 จากรายได้ค่านายหน้ารวมลดลงร้อยละ 17.26 ในขณะที่กำไรและผลตอบแทนจากเครื่องมือทางการเงินในปีนี้อยู่ที่ 306 ล้านบาท เพิ่มขึ้นร้อยละ 46.41 รวมทั้งรายได้ค่าธรรมเนียมและบริการเท่ากับ 160 ล้านบาท เพิ่มขึ้นร้อยละ 18.52 และสำหรับค่าใช้จ่ายรวมเท่ากับ 1,253 ล้านบาท ลดลงร้อยละ 6.49 เป็นไปตามมาตรการควบคุมค่าใช้จ่ายและรายได้ที่ลดลง

ณ วันที่ 31 ธันวาคม 2560 บล. ธนชาติ มีอัตราการดำรงเงินกองทุนสภาพคล่องสุทธิเท่ากับร้อยละ 44.10 ซึ่งสูงกว่าเกณฑ์ขั้นต่ำที่ ก.ล.ต. ได้กำหนดไว้ คือไม่ต่ำกว่าร้อยละ 7.00 ของหนี้สินทั่วไปและทรัพย์สินที่ต้องวางเป็นประกัน

บริษัทหลักทรัพย์จัดการกองทุน ธนชาติ จำกัด

ณ วันที่ 29 ธันวาคม 2560 บลจ. ธนชาติ มีสินทรัพย์ภายใต้การบริหารรวม (Asset under Management) จำนวน 228,589 ล้านบาท เพิ่มขึ้นจากสิ้นปี 2559 จำนวน 39,581 ล้านบาท หรือร้อยละ 20.94 สำหรับสัดส่วนสินทรัพย์ภายใต้การบริหารแบ่งเป็น สัดส่วนของกองทุนรวมร้อยละ 88.33 กองทุนสำรองเลี้ยงชีพร้อยละ 6.79 และกองทุนส่วนบุคคลร้อยละ 4.89

ณ วันที่ 29 ธันวาคม 2560 ธุรกิจกองทุนรวมของ บลจ. ธนชาติ มีส่วนแบ่งทางการตลาด เป็นอันดับ 8 คิดเป็นร้อยละ 4.01 ธุรกิจกองทุนส่วนบุคคลมีส่วนแบ่งทางการตลาด เป็นอันดับ 12 คิดเป็นร้อยละ 1.33 และธุรกิจกองทุนสำรองเลี้ยงชีพมีส่วนแบ่งทางการตลาด เป็นอันดับ 13 คิดเป็นร้อยละ 1.43

ส่วนผลการดำเนินงานของปี 2560 บลจ. ธนชาติ มีกำไรสุทธิจำนวน 426 ล้านบาท เพิ่มขึ้น 71 ล้านบาท หรือร้อยละ 20.00 จากปีก่อน โดยเป็นผลมาจากการจำหน่ายหน่วยลงทุนได้เพิ่มขึ้น

บริษัท ธนชาติประกันภัย จำกัด (มหาชน)

ในปี 2560 ธนชาติประกันภัย มีเบี้ยประกันภัยรับรวมจำนวน 7,506 ล้านบาท เพิ่มขึ้น 1,086 ล้านบาท หรือร้อยละ 16.92 เมื่อเปรียบเทียบกับปี 2559 สูงกว่าอัตราการเพิ่มขึ้นของอุตสาหกรรมประกันวินาศภัยในประเทศไทย ที่คาดว่าจะมีอัตราการเติบโตที่ร้อยละ 4.5 - 5.0

ธนชาติประกันภัยมีผลกำไรสุทธิสำหรับปี 2560 จำนวน 1,051 ล้านบาท เพิ่มขึ้น 46 ล้านบาท หรือร้อยละ 4.58 เมื่อเปรียบเทียบกับปี 2559 เป็นผลจากเบี้ยประกันภัยที่เพิ่มขึ้น และการบริหารค่าใช้จ่ายในการดำเนินงานอย่างมีประสิทธิภาพ อย่างไรก็ตาม ปัจจัยสำคัญที่มีผลต่อการดำเนินงานที่ส่งผลให้ธนชาติประกันภัยมีกำไรสุทธิอย่างต่อเนื่อง คือ การบริหารจัดการสัดส่วนการรับประกันภัยอย่างต่อเนื่อง คือ การบริหารจัดการสัดส่วนการรับประกันภัยโดยมุ่งเน้นในผลิตภัณฑ์ที่สามารถก่อผลกำไรให้กับธนชาติประกันภัย รวมทั้งการบริหารจัดการค่าใช้จ่ายในการดำเนินงาน ด้วยการเพิ่ม Productivity ในทุกสายงาน

บริษัทบริหารสินทรัพย์ ที เอส จำกัด

ในปี 2560 บบส. ทีเอส ได้ดำเนินการปรับปรุงโครงสร้างหนี้และขายหนี้ด้วยคุณภาพตามนโยบาย และแผนธุรกิจของกลุ่มธนชาติอย่างต่อเนื่อง ทำให้ ณ วันที่ 31 ธันวาคม 2560 บบส. ทีเอส มีสินทรัพย์รวม จำนวน 2,509 ล้านบาท ลดลงจากสิ้นปีก่อนจำนวน 142 ล้านบาท หรือร้อยละ 5.36 สำหรับผลการดำเนินงานปี 2560 บบส. ทีเอส มีผลกำไรสุทธิจำนวน 210 ล้านบาท เพิ่มขึ้น 21 ล้านบาท เมื่อเปรียบเทียบกับปีก่อน โดยมีรายได้ดอกเบี้ยสุทธิจำนวน 93 ล้านบาท รายได้ที่มีใช้ดอกเบี้ย จำนวน 299 ล้านบาท ค่าใช้จ่ายที่มีใช้ดอกเบี้ยจำนวน 65 ล้านบาท

บริษัท ราชธานี ลิสซิ่ง จำกัด (มหาชน)

ณ สิ้นปี 2560 ราชธานีลิสซิ่ง ยังคงมีโครงสร้างทางการเงินที่แข็งแกร่งอย่างต่อเนื่อง โดยมีสินทรัพย์รวม จำนวน 39,492 ล้านบาท เพิ่มขึ้นจากปีก่อน จำนวน 6,127 ล้านบาท หรือคิดเป็นร้อยละ 18.36 โดยมีสินเชื่อเช่าซื้อและสัญญาเช่าการเงินจำนวน 38,598 ล้านบาท เพิ่มขึ้นจากปีก่อน จำนวน 5,851 ล้านบาท หรือร้อยละ 17.87 ซึ่งคิดเป็นสัดส่วนร้อยละ 97.74 ของสินทรัพย์รวม ในขณะที่หนี้สินรวมและส่วนของผู้ถือหุ้นของบริษัทมีจำนวน 33,865 ล้านบาท และ 5,627 ล้านบาท ตามลำดับ

กำไรสุทธิประจำปี 2560 มีจำนวน 1,126 ล้านบาท เพิ่มขึ้นจากปีก่อน จำนวน 245 ล้านบาท หรือคิดเป็นร้อยละ 27.81 เป็นการรักษาระดับผลการดำเนินงานที่ดีได้อย่างต่อเนื่อง โดยมีรายได้รวม 3,307 ล้านบาท เพิ่มขึ้นจากปีก่อน จำนวน 322 ล้านบาท หรือคิดเป็นร้อยละ 10.79 ในขณะที่ค่าใช้จ่ายทางการเงินจำนวน 882 ล้านบาทลดลงจากปีก่อน จำนวน 65 ล้านบาท หรือคิดเป็นร้อยละ 6.86 จากการจัดหาแหล่งเงินกู้ยืมที่มีต้นทุนทางการเงินต่ำลง เพื่อให้สอดคล้องกับการปล่อยสินเชื่อ ในขณะที่ค่าใช้จ่ายหนี้สูญ และหนี้สงสัยจะสูญสำหรับปี 2560 มีจำนวนรวมทั้งสิ้น 523 ล้านบาท เพิ่มขึ้นจากปีก่อนจำนวน 27 ล้านบาท หรือคิดเป็นร้อยละ 5.44 เนื่องจากการตั้งสำรองตามปกติของบริษัทจำนวน 243 ล้านบาท และการพิจารณาตั้งสำรองทั่วไปเพิ่มเติมจำนวน 280 ล้านบาท เพื่อรองรับการเปลี่ยนวิธีการตั้งสำรองตามมาตรฐานการบัญชีแบบใหม่ในปี 2562

บริษัท เอ็ม บี เค ไลฟ์ ประกันชีวิต จำกัด (มหาชน)

ณ วันที่ 31 ธันวาคม 2560 เอ็มบีเค ไลฟ์ มีสินทรัพย์รวมจำนวน 10,610 ล้านบาท ลดลงจากสิ้นปี 2559 จำนวน 425 ล้านบาท หรือร้อยละ 3.85

เอ็มบีเค ไลฟ์ มีกำไรสุทธิสำหรับปี 2560 จำนวน 30 ล้านบาท ลดลงจากปีก่อน ในขณะที่ปี 2559 มีกำไรสุทธิจำนวน 122 ล้านบาท โดยปัจจัยสำคัญที่มีผลต่อการดำเนินงาน ได้แก่ ค่าใช้จ่ายในการรับประกันภัยเพิ่มขึ้นจากปีก่อนจำนวน 150 ล้านบาท ซึ่งส่วนใหญ่เกิดจาก ผลกระทบของอัตราดอกเบี้ยของพันธบัตรรัฐบาลไทยที่ไม่มีดอกเบี้ย (Zero Coupon Yield) ที่ใช้คำนวณเงินสำรองประกันชีวิตแบบ GPV ที่ปรับลดลงจากสิ้นปี 2559 ประกอบกับเบี้ยประกันภัยรับสุทธิลดลงจำนวน 129 ล้านบาท ในขณะที่รายได้จากการลงทุนรวมเพิ่มขึ้นจำนวน 156 ล้านบาท ส่วนใหญ่เกิดจาก กำไรจากการปรับมูลค่ายุติธรรมเพิ่มขึ้นจากสิ้นปี 2559

บริษัทบริหารสินทรัพย์ เอ็ม เอช เอส จำกัด

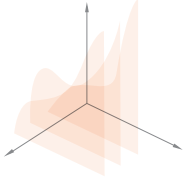
ณ วันที่ 31 ธันวาคม 2560 บบส. เอ็มเอชเอส มีสินทรัพย์รวมจำนวน 1,293 ล้านบาท ลดลงจากสิ้นปีก่อนจำนวน 369 ล้านบาท หรือร้อยละ 22.20

บบส. เอ็มเอชเอส มีกำไรสุทธิสำหรับปี 2560 จำนวน 24 ล้านบาท ลดลงจากปี 2559 จำนวน 31 ล้านบาท หรือร้อยละ 56.36 โดยมีรายได้จากการดำเนินงานจำนวน 30 ล้านบาท ลดลง 114 ล้านบาท หรือร้อยละ 79.17 ส่วนใหญ่เกิดจากกำไรจากทรัพย์สินรอการขายจำนวน 40 ล้านบาท ลดลงจากปีก่อน 108 ล้านบาท หรือร้อยละ 72.97 กำไรสุทธิจากเงินลงทุนจำนวน 5 ล้านบาท ลดลง 23 ล้านบาท หรือร้อยละ 82.14 ค่าใช้จ่ายจากการดำเนินงานอื่น ๆ จำนวน 28 ล้านบาท ลดลง 5 ล้านบาท หรือร้อยละ 15.15 ในขณะที่มีการโอนกลับหนี้สูญหนี้สงสัยจะสูญและขาดทุนจากการด้อยค่า จำนวน 46 ล้านบาท เพิ่มขึ้นจากปีก่อน 39 ล้านบาท

บริษัทบริหารสินทรัพย์ แม็กซ์ จำกัด

ณ วันที่ 31 ธันวาคม 2560 บบส. แม็กซ์ มีสินทรัพย์รวมจำนวน 745 ล้านบาท ลดลงจากสิ้นปีก่อนจำนวน 49 ล้านบาท หรือร้อยละ 6.17

บบส. แม็กซ์ มีกำไรสุทธิสำหรับปี 2560 จำนวน 45 ล้านบาท ลดลงจากปี 2559 จำนวน 47 ล้านบาท หรือร้อยละ 51.09 โดยมีรายได้จากการดำเนินงานจำนวน 71 ล้านบาท ลดลง 56 ล้านบาท หรือร้อยละ 44.09 ส่วนใหญ่เกิดจาก กำไรจากทรัพย์สินรอการขายจำนวน 8 ล้านบาท ลดลงจากปีก่อน 83 ล้านบาท หรือร้อยละ 91.21 ในขณะที่กำไรจากการรับชำระหนี้/รับโอนสินทรัพย์ชำระหนี้มีจำนวน 83 ล้านบาท เพิ่มขึ้น 21 ล้านบาท หรือร้อยละ 33.87 ค่าใช้จ่ายจากการดำเนินงานอื่น ๆ จำนวน 13 ล้านบาท เพิ่มขึ้น 1 ล้านบาท หรือร้อยละ 8.33 และภาษีเงินได้ จำนวน 13 ล้านบาท ลดลงจากปีก่อน 11 ล้านบาท หรือร้อยละ 45.83



คำย่อ

บริษัท ทุนธนาชาติ จำกัด (มหาชน)
ธนาคารธนาชาติ จำกัด (มหาชน)
บริษัทหลักทรัพย์ ธนชาติ จำกัด (มหาชน)
บริษัทหลักทรัพย์จัดการกองทุน ธนชาติ จำกัด
บริษัท ธนชาติประกันภัย จำกัด (มหาชน)
บริษัท เอ็ม บี เค โฉฟ จำกัด (มหาชน)
บริษัท ธนชาติกรุ๊ป ลีสซิ่ง จำกัด
บริษัท ราชธานี ลีสซิ่ง จำกัด (มหาชน)
บริษัทบริหารสินทรัพย์ เอ็น เอฟ เอส จำกัด
บริษัทบริหารสินทรัพย์ แม็กซ์ จำกัด
บริษัทบริหารสินทรัพย์ ที เอส จำกัด
บริษัท เนชั่นแนล ลีสซิ่ง จำกัด
บริษัท ธนชาติ แมเนจเม้นท์ แอนด์ เซอร์วิส จำกัด
บริษัท ธนชาติ เทรนนิง แอนด์ ดีเวลลอปเม้นท์ จำกัด
บริษัท ธนชาติ โบรกเกอร์ จำกัด
บริษัท รักษาความปลอดภัย สคิบ เซอร์วิส จำกัด
บริษัท ที เอ็ม โบรกเกอร์ จำกัด
บริษัท เอ็ม ที เซอร์วิส 2016 จำกัด
ธนาคารแห่งโนวาสโกเทีย
ธนาคารนครหลวงไทย จำกัด (มหาชน)
บริษัท เอ็ม บี เค จำกัด (มหาชน)
บริษัท พูเด็นเซียล ประกันชีวิต (ประเทศไทย) จำกัด (มหาชน)
กองทุนเพื่อการฟื้นฟูและพัฒนาระบบสถาบันการเงิน
ธนาคารแห่งประเทศไทย
สำนักงานคณะกรรมการกำกับหลักทรัพย์และตลาดหลักทรัพย์
ตลาดหลักทรัพย์แห่งประเทศไทย
สำนักงานคณะกรรมการกำกับและส่งเสริมการประกอบธุรกิจประกันภัย
สำนักงานป้องกันและปราบปรามการฟอกเงิน
สำนักงานคณะกรรมการป้องกันและปราบปรามการทุจริตแห่งชาติ
บริษัท สำนักงาน อีวาย จำกัด
พระราชบัญญัติ
สหรัฐอเมริกา
สาธารณรัฐประชาธิปไตยประชาชนลาว

บริษัทฯ
ธนาคารธนาชาติ
บล. ธนชาติ
บลจ. ธนชาติ
ธนชาติประกันภัย
เอ็มบีเค โฉฟ
ธนชาติกรุ๊ปลีสซิ่ง
ราชธานีลีสซิ่ง
บบส. เอ็นเอฟเอส
บบส. แม็กซ์
บบส. ทีเอส
เนชั่นแนลลีสซิ่ง
ธนชาติแมเนจเม้นท์
ธนชาติเทรนนิง
ธนชาติโบรกเกอร์
รักษาความปลอดภัย สคิบ เซอร์วิส
ทีเอ็ม โบรกเกอร์
เอ็มที เซอร์วิส 2016
สโกเทียแบงก์
ธนาคารนครหลวงไทย
บมจ. เอ็มบีเค
บมจ. พูเด็นเซียล ประกันชีวิต
กองทุนฟื้นฟูฯ
ธปท.
ก.ล.ต.
ตลท.
คปท.
ปปง.
สำนักงาน ป.ป.ช.
สำนักงานอีวาย
พ.ร.บ.
สหรัฐฯ
สปป. ลาว