



คำอธิบายและการวิเคราะห์ของฝ่ายจัดการ

สำหรับไตรมาสที่ 3 และงวด 9 เดือน สิ้นสุดวันที่ 30 กันยายน 2554

(งบการเงินฉบับสอบทาน)

บริษัท ทุนธนชาติ จำกัด (มหาชน)

โทรศัพท์ 0 2217 8000, 0 2217 8444

โทรสาร 0 2217 8312

Website: www.thanachart.co.th

ติดต่อนักลงทุนสัมพันธ์

Email: ir.nf@thanachart.co.th

โทรศัพท์ 0 2613 6107

บริษัท ทุนธนชาติ จำกัด (มหาชน) และบริษัทย่อย

คำอธิบายและการวิเคราะห์ของฝ่ายจัดการ (งบการเงินฉบับสอบทาน)

ภาวะเศรษฐกิจไทยและการแข่งขันในอุตสาหกรรมธนาคารพาณิชย์

เศรษฐกิจไทยในไตรมาสที่ 3 ปี 2554 เผชิญกับปัจจัยเสี่ยงหลายด้าน ทั้งจากปัจจัยภายในประเทศและต่างประเทศ ไม่ว่าจะเป็น

1. ความไม่แน่นอนของการขยายตัวของเศรษฐกิจโลก รวมไปถึงสหรัฐอเมริกา และปัญหานี้ส่งผลกระทบต่อเศรษฐกิจในกลุ่มประเทศยุโรป ซึ่งเป็นตลาดส่งออกสำคัญของไทยที่มีสัดส่วนการส่งออกประมาณ 20% ของมูลค่าการส่งออก รวม
2. ปัญหาอุทกภัย ที่ครอบคลุมพื้นที่หลายจังหวัดในประเทศ และใช้เวลายาวนาน
3. ปัญหาอัตราเงินเฟ้อและต้นทุนการผลิตที่ยังคงอยู่ในระดับสูง

อย่างไรก็ดี จากมาตรการของภาครัฐ ไม่ว่าจะเป็นการปรับลดราคาขายน้ำมันภายในประเทศ ความพยายามในการควบคุมราคาสินค้า ทำให้การบริโภคภาคเอกชนยังคงขยายตัวได้ต่อเนื่อง ขณะเดียวกันภาคการผลิตและการลงทุนเริ่มฟื้นตัวขึ้น ภายหลังจากเหตุการณ์ภัยพิบัติสึนามิที่ญี่ปุ่น ซึ่งส่งผลกระทบต่อภาคการผลิตยานยนต์ของไทย ประกอบกับการส่งออกสินค้าไปยังประเทศคู่ค้าในแถบอาเซียนยังคงขยายตัวได้ดี ทั้งในส่วนของสินค้าภาคการเกษตร สินค้าเคมีภัณฑ์ พลาสติกและเครื่องใช้ไฟฟ้า ทำให้โดยภาพรวมเศรษฐกิจไทยในไตรมาสที่ 3 ยังคงขยายตัวได้ดี

แต่ผลกระทบจากการชะลอตัวของเศรษฐกิจโลก และอุทกภัยที่ขยายวงกว้าง จะส่งผลกระทบต่อเศรษฐกิจไทยในไตรมาสที่ 4 ทำให้มีการปรับลดประมาณการ GDP ปี 2554 ลงมาอยู่ที่ร้อยละ 1.5 *

แนวโน้มอัตราเงินเฟ้อที่คาดว่าจะได้ผ่านจุดสูงสุดไปแล้วนั้น ทำให้ตลาดคาดการณ์ว่าอัตราดอกเบี้ยนโยบายน่าจะคงที่อยู่ที่ร้อยละ 3.5 ไปจนถึงสิ้นปี

สำหรับปัจจัยเสี่ยงในไตรมาสสุดท้ายของปี 2554 มาจากอุทกภัยที่ครอบคลุมพื้นที่ในวงกว้าง และใช้เวลายาวนานกว่าที่คาดการณ์ไว้ ซึ่งส่งผลกระทบต่อภาคอุตสาหกรรม ภาคการเกษตร รวมถึงภาคบริการของประเทศ โดยเฉพาะพื้นที่ทางตอนเหนือของกรุงเทพฯที่เป็นพื้นที่นิคมอุตสาหกรรม พื้นที่เกษตรกรรม และแหล่งท่องเที่ยวทางวัฒนธรรม จึงต้องดูความชัดเจนของแผนฟื้นฟูของภาครัฐ และภาคเอกชนว่าจะช่วยบรรเทาความเสียหายได้มากน้อยเพียงใด

* ตัวเลขการปรับลดประมาณการ GDP อ้างอิงจากบริษัทหลักทรัพย์ ธนชาติ จำกัด (มหาชน)

เหตุการณ์สำคัญ

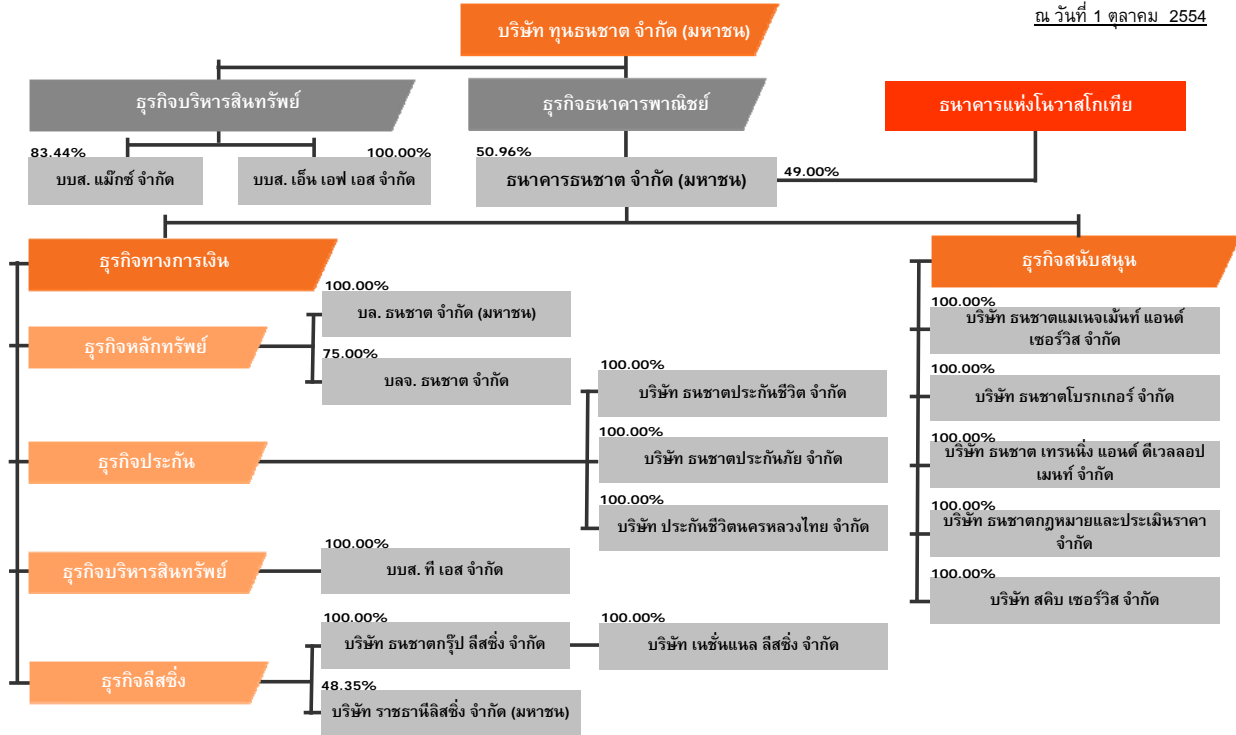
1. โครงการโอนกิจการทั้งหมดของธนาคารนครหลวงไทย จำกัด (มหาชน) มายังธนาคารธนชาต จำกัด (มหาชน) (Entire Business Transfer: EBT) ซึ่งมีกำหนดการโอนกิจการในวันที่ 1 ตุลาคม 2554 ได้ดำเนินการเป็นที่เรียบร้อย บรรลุตามแผนงานที่วางไว้ทุกประการ ด้วยความร่วมมือที่ดีจากทีมงานของกลุ่มธนชาต สโกเทียแบงก์ และพันธมิตรทางเทคโนโลยี ทำให้การรวมกิจการครั้งนี้สำเร็จลุล่วงไปด้วยดี และจากการรวมกิจการระหว่าง 2 ธนาคารนี้ ทำให้ธนาคารธนชาตขยับขึ้นมาเป็นธนาคารพาณิชย์ที่มีขนาดสินทรัพย์เป็นอันดับต้นของธนาคารพาณิชย์ไทย อีกทั้งยังเป็นการเตรียมความพร้อมและวางรากฐานที่ดีสำหรับส่งเสริมผลการดำเนินงานในอนาคตและพัฒนาการให้บริการลูกค้าให้ดียิ่งขึ้นจากจำนวนสาขาที่รองรับการให้บริการจำนวน 683 สาขา กับเครื่องบริการอัตโนมัติ (ATM) จำนวน 2,179 เครื่อง ครอบคลุมทั่วประเทศ

สำหรับธนาคารนครหลวงไทยนั้น หลังจากวันที่ 1 ตุลาคม 2554 ธนาคารนครหลวงไทยได้หยุดประกอบกิจการ และจะทำการคืนใบอนุญาตประกอบกิจการธนาคารพาณิชย์ให้กับกระทรวงการคลัง และดำเนินการจดทะเบียนเลิกบริษัทต่อไป ภายในปี 2554 นี้

2. สำหรับการบริหารจัดการบริษัทในเครือ บริษัทฯ ได้ดำเนินการดังต่อไปนี้

- เมื่อวันที่ 19 สิงหาคม 2554 ธนาคารนครหลวงไทย ซึ่งเป็นบริษัทย่อยของบริษัทฯ ได้จำหน่ายเงินลงทุนใน บริษัท สยามซีดีประกันภัย จำกัด ที่ถืออยู่ทั้งหมดร้อยละ 45.50 ของทุนจดทะเบียนชำระแล้วของ บริษัท สยามซีดีประกันภัย จำกัด มูลค่ารวมทั้งสิ้น 114 ล้านบาท
- เมื่อวันที่ 26 สิงหาคม 2554 ธนาคารนครหลวงไทย ได้จำหน่ายเงินลงทุนใน บริษัทหลักทรัพย์ นครหลวงไทย จำกัด ที่ถืออยู่ทั้งหมดร้อยละ 99.79 ของทุนจดทะเบียนชำระแล้วของ บริษัทหลักทรัพย์ นครหลวงไทย จำกัด มูลค่ารวมทั้งสิ้น 168 ล้านบาท

3. เมื่อวันที่ 1 ตุลาคม 2554 ซึ่งเป็นวันโอนกิจการของธนาคารนครหลวงไทยมายังธนาคารธนชาต ธนาคารธนชาตได้รับโอนการถือหุ้นใน บริษัท ประกันชีวิตนครหลวงไทย จำกัด บริษัท สคิบ เซอร์วิส จำกัด และ บริษัท ราชธานีลิสซิ่ง จำกัด (มหาชน) จากธนาคารนครหลวงไทยเข้ามาเป็นบริษัทในกลุ่มธุรกิจทางการเงินธนชาต ตามที่ได้รับอนุญาตจากธนาคารแห่งประเทศไทย มีผลทำให้โครงสร้างกลุ่มธุรกิจทางการเงินธนชาตเปลี่ยนแปลงไปดังแสดงตามภาพ



4. เมื่อวันที่ 26 กันยายน 2554 ที่ประชุมคณะกรรมการบริษัทฯ ครั้งที่ 9/2554 ได้มีมติอนุมัติจ่ายเงินปันผลระหว่างกาลให้แก่ผู้ถือหุ้นสามัญและผู้ถือหุ้นบุริมสิทธิจากผลการดำเนินงานงวด 6 เดือนแรกของปี 2554 ในอัตราหุ้นละ 0.50 บาท หรือคิดเป็นจำนวนเงินประมาณ 639 ล้านบาท และมีกำหนดจ่ายเงินปันผลในวันที่ 20 ตุลาคม 2554

ผลการดำเนินงานสำหรับไตรมาส 3 และงวด 9 เดือน ปี 2554

ภาพรวมผลการดำเนินงาน

ตั้งแต่เดือนเมษายน 2553 ภายหลังจากการเข้าซื้อหุ้นสามัญจากธนาคารนครหลวงไทยนั้น กลุ่มธนชาติได้มีภารกิจสำคัญในการรวมกิจการให้แล้วเสร็จภายในวันที่ 1 ตุลาคม 2554 ควบคู่ไปกับการขยายธุรกิจอย่างต่อเนื่องภายใต้ภาวะการแข่งขันของอุตสาหกรรมธนาคารพาณิชย์ และภาวะการปรับตัวเพิ่มขึ้นของอัตราดอกเบี้ย อย่างไรก็ตาม กลุ่มธนชาติ ภายใต้การสนับสนุนจากพันธมิตรทางธุรกิจ “สโกเทียแบงก์” สามารถสร้างการเติบโตได้อย่างต่อเนื่อง โดยสินทรัพย์รวมและเงินให้สินเชื่อมีการขยายตัวร้อยละ 0.7 และร้อยละ 4.6 จากสิ้นปี 2553 มาอยู่ที่ 888,110 ล้านบาท และ 637,911 ล้านบาท ตามลำดับ

ผลการดำเนินงานของบริษัทธนชาติและบริษัทย่อยในไตรมาสที่ 3 ปี 2554 บริษัทฯและบริษัทย่อยมีกำไรสุทธิจำนวน 1,337 ล้านบาท ลดลง 201 ล้านบาท หรือ ร้อยละ 13.1 จากไตรมาสเดียวกันของปีก่อน ขณะที่งวด 9 เดือนปี 2554 มีกำไรสุทธิจำนวน 4,064 ล้านบาท ลดลง 186 ล้านบาทหรือร้อยละ 4.4 จากงวดเดียวกันของปีก่อน โดยมีสาเหตุที่สำคัญ ได้แก่

- การขยายตัวของสินเชื่อร้อยละ 0.8 จากไตรมาสที่ผ่านมา หรือร้อยละ 4.6 จากต้นปี 2554 โดยสินเชื่อจากธุรกิจเข้าซื้อที่มีการขยายตัวสูงถึงร้อยละ 4.0 จากไตรมาสที่ผ่านมา และร้อยละ 13.0 จากสิ้นปี 2553

โดยสัดส่วนสินเชื่อย่อยต่อสินเชื่อบริการและสินเชื่อกิจการขนาดกลางและขนาดย่อมอยู่ที่ร้อยละ 59 :41

- **การขยายตัวด้านเงินฝากรวมตัวแลกเงินเพิ่มขึ้นร้อยละ 2.4** จากไตรมาสที่ผ่านมา ขณะที่ลดลงร้อยละ 2.5 จากต้นปี 2554 โดยสัดส่วนเงินฝากประเภทกระแสรายวันและเงินฝากประเภทออมทรัพย์ (CASA) ต่อเงินฝากรวมตัวแลกเงินเท่ากับร้อยละ 26.1 สำหรับสัดส่วนตัวแลกเงินเท่ากับร้อยละ 30.0
- **ส่วนต่างอัตราดอกเบี้ย (Interest Spread)** ปรับตัวลดลงตามภาวะอัตราดอกเบี้ยนโยบายที่ปรับตัวเพิ่มขึ้นอย่างต่อเนื่อง โดยส่วนต่างอัตราดอกเบี้ยในไตรมาส 3 ปี 2554 อยู่ที่ร้อยละ 2.75 ลดลงจากไตรมาสเดียวกันของปีก่อนที่ร้อยละ 3.18 ทั้งนี้อัตราผลตอบแทนจากสินทรัพย์ที่ก่อให้เกิดรายได้ (Yield on earning assets) เท่ากับร้อยละ 5.7 เพิ่มขึ้นจากการปรับอัตราดอกเบี้ยในตลาด ขณะที่ต้นทุนทางการเงิน (Cost of fund) ปรับตัวเพิ่มขึ้นมาอยู่ที่ร้อยละ 3.0 ตามภาวะดอกเบี้ยที่ปรับตัวเพิ่มขึ้นอย่างต่อเนื่องรวมทั้งภาวะการแข่งขันด้านเงินฝาก
- **การขยายตัวของรายได้ที่มีใช้ดอกเบี้ย** ได้แก่ รายได้ค่าธรรมเนียมและบริการสุทธิ ค่านายหน้าจากการซื้อขายหลักทรัพย์ กำไรสุทธิจากรูขุมทรัพย์เพื่อค้าและปริวรรตเงินตราต่างประเทศ กำไรสุทธิจากเงินลงทุน ส่วนแบ่งกำไรจากเงินลงทุนในบริษัทร่วมตามวิธีส่วนได้เสีย รายได้เงินปันผล รายได้จากกรับประกันภัย/ประกันชีวิตสุทธิ โดยอัตราส่วนรายได้ที่มีใช้ดอกเบี้ยต่อรายได้จากการดำเนินงานสุทธิอยู่ที่ร้อยละ 33.1 ในขณะที่ไตรมาสเดียวกันปีก่อนอยู่ที่ ร้อยละ 31.7
- **การควบคุมและบริหารค่าใช้จ่ายจากการดำเนินงาน** โดยอัตราส่วนต้นทุนจากการดำเนินงานต่อรายได้จากการดำเนินงานสุทธิอยู่ที่ร้อยละ 64.7 เพิ่มขึ้นจากไตรมาสเดียวกันปีก่อน ส่วนใหญ่เป็นผลจากค่าใช้จ่ายจากการควบรวมกิจการ (Integration Cost) อันได้แก่ ค่าใช้จ่ายในการปรับปรุงระบบงานสารสนเทศ ค่าใช้จ่ายโครงการเกษียณอายุก่อนครบกำหนดด้วยความสมัครใจ และค่าใช้จ่ายเกี่ยวกับการตกแต่งสาขา รวมทั้งค่าใช้จ่ายที่แปรผันตามปริมาณธุรกิจ เป็นต้น
- **การบริหารจัดการสินเชื่อโดยคุณภาพ** โดยค่าใช้จ่ายหนี้สูญต่อสินเชื่อบริการอยู่ที่ร้อยละ 0.1 ใกล้เคียงกับไตรมาสเดียวกันของปีก่อน นอกจากนี้ ในระหว่างไตรมาสที่ 2 และ 3 ปี 2554 ได้มีการโอนสินทรัพย์โดยคุณภาพไปบริหารยัง TS AMC โดยมีมูลหนี้ตามบัญชีหลังหักสำรองเพื่อหนี้สงสัยจะสูญจำนวนประมาณ 9,000 ล้านบาท ซึ่งจะส่งผลให้การบริหารหนี้ดังกล่าวมีความคล่องตัวและมีประสิทธิภาพมากขึ้น

สำหรับฐานะการเงินรวม กลุ่มธนาคารยังคงมีการเติบโตด้านสินทรัพย์อย่างต่อเนื่อง โดยเฉพาะการให้สินเชื่อ ถึงแม้ว่าจะอยู่ในช่วงระหว่างการดำเนินการโอนกิจการทั้งหมดของธนาคารนครหลวงไทยมายังธนาคารธนชาตก็ตาม โดย ณ สิ้นไตรมาส 3 ปี 2554 บริษัทฯและบริษัทย่อยมีเงินให้สินเชื่อจำนวน 637,911 ล้านบาท เพิ่มขึ้น 28,265 ล้านบาท หรือร้อยละ 4.6 จากสิ้นปี 2553 ส่งผลให้สินทรัพย์รวม ณ สิ้นไตรมาส 3 ปี 2554 มีจำนวน 888,110 ล้านบาท เพิ่มขึ้น 6,194 ล้านบาท หรือร้อยละ 0.7 จากสิ้นปีก่อน

กำไรต่อหุ้น (EPS) สำหรับไตรมาส 3 ปี 2554 เท่ากับ 1.05 บาท เทียบกับกำไรต่อหุ้นจำนวน 1.20 บาท ในไตรมาสเดียวกันของปีก่อน อัตราผลตอบแทนต่อสินทรัพย์รวมเฉลี่ย (ROAA) และอัตราผลตอบแทนต่อส่วนของผู้ถือหุ้นเฉลี่ย (ROAE) ที่ร้อยละ 1.04 และ 14.44 ตามลำดับ

กำไรต่อหุ้น (EPS) สำหรับงวด 9 เดือน ปี 2554 เท่ากับ 3.18 บาท เทียบกับกำไรต่อหุ้นจำนวน 3.33 บาท ในงวด 9 เดือน ปีก่อน อัตราผลตอบแทนต่อสินทรัพย์รวมเฉลี่ย (ROAA) และอัตราผลตอบแทนต่อส่วนของผู้ถือหุ้นเฉลี่ย (ROAE) ที่ร้อยละ 1.11 และ 14.94 ตามลำดับ

หน่วย: ล้านบาท

| งบกำไรขาดทุนเบ็ดเสร็จรวม | ไตรมาส 3/2554 | ไตรมาส 3/2553 | เปลี่ยนแปลง ร้อยละ | 9 เดือน ปี 2554 | 9 เดือน ปี 2553 | เปลี่ยนแปลง ร้อยละ |
|--|------------------|------------------|-----------------------|--------------------|--------------------|-----------------------|
| รายได้ดอกเบี้ย | 11,707 | 9,718 | 20.5 | 32,637 | 25,060 | 30.2 |
| ค่าใช้จ่ายดอกเบี้ย | (5,571) | (3,228) | 72.6 | (13,909) | (8,332) | 66.9 |
| รายได้ดอกเบี้ยสุทธิ | 6,136 | 6,490 | (5.5) | 18,728 | 16,728 | 12.0 |
| รายได้ค่าธรรมเนียมและบริการสุทธิ | 833 | 837 | (0.5) | 2,560 | 2,001 | 27.9 |
| รายได้จากการดำเนินงานอื่น ๆ | 2,200 | 2,176 | 1.1 | 6,197 | 5,915 | 4.8 |
| รายได้จากการดำเนินงานสุทธิ | 9,169 | 9,503 | (3.5) | 27,485 | 24,644 | 11.5 |
| ค่าใช้จ่ายจากการดำเนินงานอื่น ๆ | (5,930) | (4,973) | 19.2 | (16,204) | (12,003) | 35.0 |
| หนี้สูญ หนี้สงสัยจะสูญ และขาดทุนจากการด้อยค่า | (129) | (363) | (64.5) | (1,718) | (1,114) | 54.2 |
| กำไรจากการดำเนินงานก่อนภาษีเงินได้ | 3,110 | 4,167 | (25.4) | 9,563 | 11,527 | (17.0) |
| ภาษีเงินได้ | (828) | (1,289) | (35.8) | (2,313) | (3,642) | (36.5) |
| กำไรก่อนส่วนได้เสียที่ไม่มีอำนาจควบคุม | 2,282 | 2,878 | (20.7) | 7,250 | 7,885 | (8.1) |
| ส่วนที่เป็นของส่วนได้เสียที่ไม่มีอำนาจควบคุม | (945) | (1,340) | (29.5) | (3,186) | (3,635) | (12.4) |
| กำไรสุทธิ | 1,337 | 1,538 | (13.1) | 4,064 | 4,250 | (4.4) |
| กำไรต่อหุ้น (EPS) (บาท) | 1.05 | 1.20 | (13.1) | 3.18 | 3.33 | (4.4) |
| อัตราผลตอบแทนต่อส่วนของผู้ถือหุ้นเฉลี่ย (ร้อยละ) | 14.4 | 18.0 | (20.0) | 14.9 | 16.7 | (10.8) |
| อัตราผลตอบแทนต่อสินทรัพย์รวมเฉลี่ย (ร้อยละ) | 1.0 | 1.4 | (28.6) | 1.1 | 1.5 | (26.7) |
| ส่วนต่างอัตราดอกเบี้ย (ร้อยละ) | 2.8 | 3.2 | (12.5) | 2.9 | 3.2 | (9.4) |
| อัตราส่วนรายได้ที่มีขีดดอกเบี้ยต่อรายได้จากการดำเนินงานสุทธิ | 33.1 | 31.7 | 4.4 | 31.9 | 32.1 | (0.6) |
| อัตราส่วนต้นทุนจากการดำเนินงานต่อรายได้จากการดำเนินงานสุทธิ | 64.7 | 52.3 | 23.7 | 59.0 | 48.7 | 21.1 |

รายได้ดอกเบี้ยสุทธิ

ในไตรมาส 3 ปี 2554 บริษัทฯและบริษัทย่อยมีรายได้ดอกเบี้ยสุทธิจำนวน 6,136 ล้านบาท ลดลง 354 ล้านบาท หรือร้อยละ 5.5 เมื่อเทียบกับไตรมาสเดียวกันของปีก่อน โดยที่รายได้ดอกเบี้ย มีจำนวน 11,707 ล้านบาท เพิ่มขึ้น 1,989 ล้านบาท หรือเพิ่มขึ้นร้อยละ 20.5 ในขณะที่ ค่าใช้จ่ายดอกเบี้ยเพิ่มขึ้น 2,343 ล้านบาท หรือเพิ่มขึ้นร้อยละ 72.6 จากไตรมาสเดียวกันของปีก่อน ส่งผลให้ส่วนต่างอัตราดอกเบี้ย (Interest Spread) ในไตรมาส 3 ปี 2554 อยู่ที่ร้อยละ 2.75 ลดลงจากไตรมาสเดียวกันของปีก่อนที่ร้อยละ 3.18 ตามภาวะอัตราดอกเบี้ยที่ปรับตัวเพิ่มขึ้นอย่างต่อเนื่อง ประกอบกับภาวะการแข่งขันที่สูงขึ้น

สำหรับงวด 9 เดือนปี 2554 รายได้ดอกเบี้ยสุทธิมีจำนวน 18,728 ล้านบาท เพิ่มขึ้น 2,000 ล้านบาท หรือร้อยละ 12.0 เมื่อเทียบกับงวดเดียวกันปีก่อน โดยที่รายได้ดอกเบี้ย มีจำนวน 32,637 ล้านบาท เพิ่มขึ้น 7,577 ล้านบาท หรือเพิ่มขึ้นร้อยละ 30.2 ในขณะที่ ค่าใช้จ่ายดอกเบี้ยเพิ่มขึ้น 5,577 ล้านบาท หรือเพิ่มขึ้นร้อยละ 66.9 จากงวดเดียวกันของปีก่อน ส่งผลให้ส่วนต่างอัตราดอกเบี้ย (Interest Spread) อยู่ที่ร้อยละ 2.87 ลดลงจากงวดเดียวกันของปีก่อนที่ร้อยละ 3.24

รายได้ที่มีใช้ดอกเบี้ย

รายได้ที่มีใช้ดอกเบี้ยประกอบด้วยรายได้ค่าธรรมเนียมและบริการสุทธิ และรายได้จากการดำเนินงานอื่นๆ

■ รายได้ค่าธรรมเนียมและบริการสุทธิ

บริษัทฯ และบริษัทย่อย มีรายได้ค่าธรรมเนียมและบริการสุทธิ ในไตรมาส 3 ปี 2554 จำนวน 833 ล้านบาท ซึ่งใกล้เคียงกับไตรมาสเดียวกันของปีก่อน โดยมีรายได้ค่าธรรมเนียมและบริการ จำนวน 982 ล้านบาท ในขณะที่ค่าใช้จ่ายค่าธรรมเนียมและบริการมีจำนวน 149 ล้านบาท

สำหรับงวด 9 เดือนปี 2554 บริษัทฯ และบริษัทย่อยมีรายได้ค่าธรรมเนียมและบริการสุทธิจำนวน 2,560 ล้านบาท เพิ่มขึ้น 559 ล้านบาท หรือร้อยละ 27.9 เมื่อเทียบกับงวดเดียวกันปีก่อน โดยมีรายได้ค่าธรรมเนียมและบริการ จำนวน 2,979 ล้านบาท เพิ่มขึ้น 597 ล้านบาท หรือร้อยละ 25.1 ในขณะที่ค่าใช้จ่ายค่าธรรมเนียมและบริการมีจำนวน 419 ล้านบาท เพิ่มขึ้น 38 ล้านบาท หรือร้อยละ 10.0 จากการเพิ่มผลิตภัณฑ์ทางการเงินของกลุ่มธนาคาร

■ รายได้จากการดำเนินงานอื่นๆ

รายได้จากการดำเนินงานอื่นๆ ได้แก่ กำไรสุทธิจากธุรกรรมเพื่อค้าและปริวรรตเงินตราต่างประเทศ กำไรสุทธิจากเงินลงทุน ส่วนแบ่งกำไรจากเงินลงทุนในบริษัทร่วมตามวิธีส่วนได้เสีย รายได้เงินปันผล ค่านายหน้าจากการซื้อขายหลักทรัพย์ รายได้จากการรับประกันภัย/ประกันชีวิตสุทธิและรายได้อื่น ในไตรมาส 3 ปี 2554 มีจำนวน 2,200 ล้านบาท เพิ่มขึ้น 24 ล้านบาทหรือร้อยละ 1.1 จากไตรมาสเดียวกันปีก่อน ส่วนใหญ่เกิดจาก กำไรสุทธิจากเงินลงทุนเพิ่มขึ้น ในขณะที่กำไรจากการขายทรัพย์สินรอการขาย และรายได้จากการรับประกันภัย/ประกันชีวิตสุทธิลดลง

สำหรับงวด 9 เดือนปี 2554 บริษัทฯ และบริษัทย่อยมีรายได้จากการดำเนินงานอื่นๆจำนวน 6,197 ล้านบาท เพิ่มขึ้นจากงวดเดียวกันปีก่อนจำนวน 282 ล้านบาท หรือร้อยละ 4.8 เป็นการเพิ่มขึ้นจากรายได้เงินปันผลจำนวน 275 ล้านบาท จาก 472 ล้านบาท เป็น 747 ล้านบาท จากเงินปันผลกองทุนวายุภักษ์ที่ธนาคารนครหลวงไทยถืออยู่ อีกทั้งรายได้จากการรับประกันภัย/ประกันชีวิตสุทธิ เพิ่มขึ้น 139 ล้านบาท จาก 1,757 ล้านบาท เป็น 1,896 ล้านบาท จากการขายผลิตภัณฑ์ด้านประกันภัย/ประกันชีวิตผ่านเครือข่ายสาขาของธนาคารนครหลวงไทย ซึ่งเริ่มตั้งแต่ไตรมาส 3 ปี 2553

สัดส่วนรายได้

อัตราส่วนรายได้ดอกเบี้ยสุทธิต่อรายได้ที่มีใช้ดอกเบี้ย ไตรมาส 3 ปี 2554 อยู่ที่ร้อยละ 67 ต่อ 33

ค่าใช้จ่ายจากการดำเนินงานอื่นๆ

ในไตรมาส 3 ปี 2554 บริษัทฯ และบริษัทย่อยมีค่าใช้จ่ายจากการดำเนินงานอื่นๆ จำนวน 5,930 ล้านบาท เพิ่มขึ้น 957 ล้านบาท หรือร้อยละ 19.2 จากไตรมาสเดียวกันของปีก่อน ส่วนใหญ่เกิดจากค่าใช้จ่ายเกี่ยวกับพนักงาน เพิ่มขึ้นร้อยละ 16.4 รวมทั้งในไตรมาสนี้ ธนาคารธนชาติ ได้รวมค่าใช้จ่ายจากการรวมกิจการ (Integration Cost) อันได้แก่ ค่าใช้จ่ายในการปรับปรุงระบบงานสารสนเทศ การเปลี่ยนรูปลักษณะสาขา รวมทั้งโครงการเกษียณอายุ ก่อนครบกำหนดด้วยความสมัครใจ เป็นต้น ส่งผลให้อัตราส่วนต้นทุนจากการดำเนินงานต่อรายได้จากการดำเนินงานสุทธิอยู่ที่ร้อยละ 64.7

สำหรับงวด 9 เดือนปี 2554 บริษัทฯและบริษัทย่อยมีค่าใช้จ่ายจากการดำเนินงานอื่นๆ จำนวน 16,204 ล้านบาท เพิ่มขึ้นจากงวดเดียวกันปีก่อนจำนวน 4,201 ล้านบาท หรือร้อยละ 35.0 ส่วนใหญ่เกิดจากค่าใช้จ่ายเกี่ยวกับพนักงานเพิ่มขึ้นร้อยละ 37.0 เนื่องจากการรับรู้ค่าใช้จ่ายตามมาตราฐานบัญชี เรื่องผลประโยชน์พนักงานที่มีผลบังคับใช้ในปี 2554 รวมทั้งค่าใช้จ่ายโครงการเกษียณอายุก่อนครบกำหนดด้วยความสมัครใจ และ ค่าใช้จ่ายเกี่ยวกับอาคาร สถานที่และอุปกรณ์เพิ่มขึ้นร้อยละ 23.0 โดยอัตราส่วนต้นทุนจากการดำเนินงานต่อรายได้จากการดำเนินงานสุทธิอยู่ที่ร้อยละ 59.0

ค่าใช้จ่ายหนี้สูญ หนี้สงสัยจะสูญ และขาดทุนจากการด้อยค่า

ในไตรมาส 3 ปี 2554 ค่าใช้จ่ายหนี้สูญ หนี้สงสัยจะสูญ และขาดทุนจากการด้อยค่ามีจำนวน 129 ล้านบาท ลดลง 234 ล้านบาท ส่วนใหญ่เกิดจากค่าใช้จ่ายหนี้สูญและหนี้สงสัยจะสูญลดลงจำนวน 169 ล้านบาท หรือร้อยละ 60.4 สำหรับงวด 9 เดือนปี 2554 บริษัทฯและบริษัทย่อยมีค่าใช้จ่ายหนี้สูญ หนี้สงสัยจะสูญ และขาดทุนจากการด้อยค่า จำนวน 1,718 ล้านบาท เพิ่มขึ้นจำนวน 604 ล้านบาท ส่วนใหญ่เกิดจากค่าใช้จ่ายหนี้สูญและหนี้สงสัยจะสูญเพิ่มขึ้น จำนวน 633 ล้านบาท หรือร้อยละ 55.4 ซึ่งเป็นผลจากการตั้งสำรองส่วนเกินสำหรับสินเชื่อของธนาคารนครหลวงไทยเพื่อป้องกันความเสี่ยงที่อาจเกิดขึ้นในอนาคตด้วยการดำเนินนโยบายการตั้งสำรองอย่างระมัดระวัง

ฐานะทางการเงิน

หน่วย: ล้านบาท

| งบแสดงฐานะการเงินรวม | 30 กันยายน 2554 | | 31 ธันวาคม 2553 | | เปลี่ยนแปลง ร้อยละ |
|--|-----------------|--------------|-----------------|--------------|-----------------------|
| | จำนวนเงิน | ร้อยละ | จำนวนเงิน | ร้อยละ | |
| รายการระหว่างธนาคารและตลาดเงินสุทธิ | 59,960 | 6.8 | 85,105 | 9.7 | (29.5) |
| เงินลงทุนสุทธิ | 149,936 | 16.9 | 144,993 | 16.4 | 3.4 |
| เงินลงทุนในบริษัทร่วมสุทธิ | 2,183 | 0.2 | 2,239 | 0.3 | (2.5) |
| เงินให้สินเชื่อและดอกเบียค้างรับ | 638,830 | 71.9 | 610,602 | 69.2 | 4.6 |
| ค่าเผื่อหนี้สงสัยจะสูญและค่าเผื่อปรับมูลค่า จากการปรับโครงสร้างหนี้ | (28,021) | (3.2) | (27,959) | (3.2) | 0.2 |
| สินทรัพย์ที่ไม่มีตัวตนที่ได้จากการรวมธุรกิจสุทธิ | 3,613 | 0.4 | 3,963 | 0.4 | (8.8) |
| ค่าความนิยม | 13,922 | 1.6 | 13,671 | 1.6 | 1.8 |
| สินทรัพย์อื่น | 47,687 | 5.4 | 49,302 | 5.6 | (3.3) |
| สินทรัพย์รวม | 888,110 | 100.0 | 881,916 | 100.0 | 0.7 |
| เงินรับฝาก | 458,603 | 51.6 | 532,382 | 60.4 | (13.9) |
| รายการระหว่างธนาคารและตลาดเงิน | 57,982 | 6.5 | 40,545 | 4.6 | 43.0 |
| ตราสารหนี้ที่ออกและเงินกู้ยืม | 241,242 | 27.2 | 184,717 | 20.9 | 30.6 |
| หนี้สินอื่น | 57,374 | 6.5 | 52,553 | 6.0 | 9.2 |
| หนี้สินรวม | 815,201 | 91.8 | 810,197 | 91.9 | 0.6 |
| ส่วนของบริษัทใหญ่ | 36,982 | 4.2 | 36,092 | 4.1 | 2.5 |
| ส่วนได้เสียที่ไม่มีอำนาจควบคุม | 35,927 | 4.0 | 35,627 | 4.0 | 0.8 |
| ส่วนของเจ้าของรวม | 72,909 | 8.2 | 71,719 | 8.1 | 1.7 |
| รวมหนี้สินและส่วนของเจ้าของ | 888,110 | 100.0 | 881,916 | 100.0 | 0.7 |
| มูลค่าตามบัญชีต่อหุ้น (BOOK VALUE) (บาท) | 28.87 | | 28.24 | | 2.2 |

งบแสดงฐานะการเงินรวมสิ้นสุด 31 ธันวาคม 2553 มีการปรับปรุงเพื่อให้สามารถเปรียบเทียบกับงวด 30 กันยายน 2554

สินทรัพย์

ณ วันที่ 30 กันยายน 2554 สินทรัพย์รวมของบริษัทฯและบริษัทย่อยมีจำนวน 888,110 ล้านบาท เพิ่มขึ้น 6,194 ล้านบาท หรือร้อยละ 0.7 จากสิ้นปี 2553 เงินให้สินเชื่อแก่ลูกหนี้และดอกเบียค้างรับเพิ่มขึ้นร้อยละ 4.6 ซึ่งยังคงเติบโตอย่างต่อเนื่อง ถึงแม้ว่าจะอยู่ในช่วงของการดำเนินการโอนกิจการทั้งหมดของธนาคารนครหลวงไทยมายังธนาคารธนาชาติ โดยมีรายละเอียดสำคัญของการเปลี่ยนแปลงสินทรัพย์ ดังนี้

- รายการระหว่างธนาคารและตลาดเงินสุทธิ มีจำนวน 59,960 ล้านบาท ลดลงจากสิ้นปีก่อน 25,145 ล้านบาท หรือร้อยละ 29.5 โดยเป็นการบริหารสภาพคล่องส่วนเกิน
- เงินให้สินเชื่อและดอกเบียค้างรับมีจำนวน 638,830 ล้านบาท เพิ่มขึ้นจากสิ้นปีก่อน 28,228 ล้านบาท หรือร้อยละ 4.6 โดยสัดส่วนการให้สินเชื่อรายย่อยต่อสินเชื่อธุรกิจและสินเชื่อวิสาหกิจขนาดย่อมอยู่ที่ร้อยละ 59 ต่อ 41

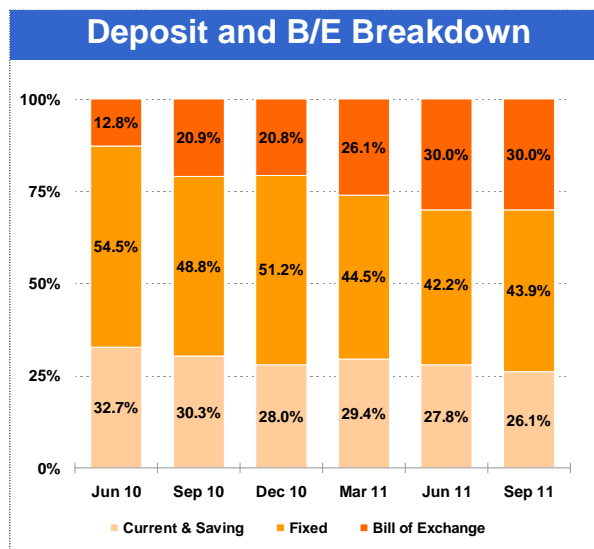
หนี้สิน

หนี้สินรวมของบริษัทฯ และบริษัทย่อย ณ วันที่ 30 กันยายน 2554 มีจำนวน 815,201 ล้านบาท เพิ่มขึ้น 5,004 ล้านบาท หรือร้อยละ 0.6 จากสิ้นปี 2553 โดยมีรายการสำคัญดังนี้

หน่วย: ล้านบาท

| งบแสดงฐานะการเงินรวม | 30 กันยายน 2554 | | 31 ธันวาคม 2553 | | เปลี่ยนแปลง ร้อยละ |
|--------------------------------------|-----------------|--------------|-----------------|--------------|-----------------------|
| | จำนวนเงิน | ร้อยละ | จำนวนเงิน | ร้อยละ | |
| เงินรับฝากและตัวแลกเปลี่ยน | | | | | |
| จ่ายคืนเมื่อทวงถาม | 6,882 | 1.1 | 7,205 | 1.1 | (4.5) |
| ออมทรัพย์ | 163,721 | 25.0 | 181,106 | 26.9 | (9.6) |
| จ่ายคืนเมื่อสิ้นระยะเวลา | 284,454 | 43.4 | 338,713 | 50.4 | (16.0) |
| ตัวแลกเปลี่ยน | 196,263 | 30.0 | 139,534 | 20.8 | 40.7 |
| อื่นๆ | 3,546 | 0.5 | 5,358 | 0.8 | (33.8) |
| รวมเงินรับฝากและตัวแลกเปลี่ยน | 654,866 | 100.0 | 671,916 | 100.0 | (2.5) |

- เงินรับฝากและตัวแลกเปลี่ยนรวมมีจำนวน 654,866 ล้านบาท ลดลง 17,050 ล้านบาท หรือร้อยละ 2.5 จากสิ้นปีก่อน โดยมีสัดส่วนเงินรับฝากประเภทกระแสรายวันและเงินรับฝากประเภทออมทรัพย์ (CASA) ต่อเงินรับฝากและตัวแลกเปลี่ยนรวมเท่ากับร้อยละ 26.1 และสัดส่วนตัวแลกเปลี่ยนต่อเงินรับฝากและตัวแลกเปลี่ยนรวมเท่ากับร้อยละ 30.0 เพิ่มขึ้นจากร้อยละ 20.8 ณ สิ้นปี 2553



- รายการระหว่างธนาคารและตลาดเงิน มีจำนวน 57,982 ล้านบาท เพิ่มขึ้นจากสิ้นปีก่อน 17,437 ล้านบาท หรือร้อยละ 43.0 ส่วนใหญ่เกิดจากการบริหารสภาพคล่องของธนาคาร

ส่วนของผู้ถือหุ้น (ส่วนของผู้ถือหุ้น)

ส่วนของผู้ถือหุ้นรวม มีจำนวน 72,909 ล้านบาท เพิ่มขึ้น 1,190 ล้านบาท หรือร้อยละ 1.7 จากสิ้นปี 2553 ส่วนใหญ่มาจากการเพิ่มขึ้นของกำไรจากการดำเนินงานของบริษัทฯ และบริษัทย่อยสำหรับงวด 9 เดือนปี 2554 จำนวน

4,064 ล้านบาท รวมทั้งผลกระทบจากการเปลี่ยนแปลงมาตรฐานการบัญชีเกี่ยวกับผลประโยชน์ของพนักงานทำให้กำไรสะสมลดลง 1,170 ล้านบาท และการจ่ายเงินปันผลสำหรับผลการดำเนินงานครึ่งหลังของปี 2553 และครึ่งแรกของปี 2554 ให้แก่ผู้ถือหุ้นจำนวนรวมกันทั้งสิ้น 1,533 ล้านบาท

สินเชื่อที่ไม่ก่อให้เกิดรายได้ (Non-performing Loans: NPLs)

| | ธนาคารธนาชาต | | ธนาคารนครหลวงไทย | | ทุนธนาชาตและบริษัทย่อย | |
|--|--------------|------------|------------------|------------|------------------------|------------|
| | 30-ก.ย.-54 | 31-ธ.ค.-53 | 30-ก.ย.-54 | 31-ธ.ค.-53 | 30-ก.ย.-54 | 31-ธ.ค.-53 |
| สินเชื่อที่ไม่ก่อให้เกิดรายได้ (ล้านบาท) | 7,671 | 7,648 | 10,604 | 27,872 | 42,469 | 39,663 |
| ค่าเผื่อหนี้สงสัยจะสูญทั้งหมด (ล้านบาท) | 7,931 | 7,432 | 5,163 | 16,964 | 27,783 | 27,657 |
| สินเชื่อที่ไม่ก่อให้เกิดรายได้ (NPL-gross) ต่อเงินให้สินเชื่อรวม (ร้อยละ) | 2.0 | 2.3 | 3.7 | 8.8 | 6.5 | 6.0 |
| สินเชื่อที่ไม่ก่อให้เกิดรายได้สุทธิ (NPL-net) ต่อเงินให้สินเชื่อรวม (ร้อยละ) | 0.4 | 0.6 | 2.7 | 4.7 | 3.0 | 2.7 |
| อัตราส่วนสำรองต่อสำรองพียงกันตามเกณฑ์ ธปท. (ร้อยละ) | 103.7 | 107.1 | 148.9 | 115.8 | 108.9 | 113.1 |
| ค่าเผื่อหนี้สงสัยจะสูญทั้งหมดต่อสินเชื่อที่ไม่ก่อให้เกิดรายได้ (ร้อยละ) | 103.4 | 97.2 | 48.7 | 60.9 | 65.4 | 69.7 |

สินเชื่อด้อยคุณภาพ ณ สิ้นไตรมาส 3 ปี 2554 มีจำนวน 42,469 ล้านบาท เพิ่มขึ้น 2,806 ล้านบาท หรือร้อยละ 7.1 เป็นผลจากการเปลี่ยนเกณฑ์การจัดชั้นสินเชื่อของธนาคารนครหลวงไทยให้สอดคล้องกับวิธีปฏิบัติของธนาคารธนาชาตและการจัดชั้นตามเกณฑ์คุณภาพ (Qualitative) ในกลุ่มลูกหนี้บางราย ทั้งนี้ การเปลี่ยนเกณฑ์ดังกล่าวเป็นการเตรียมความพร้อมและเป็นส่วนหนึ่งของแผนการควบรวมกิจการ

อัตราส่วนสินเชื่อด้อยคุณภาพต่อเงินให้สินเชื่อแก่ลูกหนี้รวม (NPL Ratio) อยู่ที่ร้อยละ 6.5 เพิ่มขึ้นจากสิ้นปี 2553 ที่ร้อยละ 6.0 และเมื่อพิจารณาสินเชื่อด้อยคุณภาพหลังหักสำรอง (NPL-net) มีจำนวน 18,883 ล้านบาท และมีอัตราส่วน NPL-net ต่อสินเชื่อรวม เท่ากับร้อยละ 3.0

ผลการดำเนินงานของบริษัทย่อย

หน่วย: ล้านบาท

| บริษัทย่อย | สัดส่วนการถือหุ้น ทางตรง/ทางอ้อม | กำไร (ขาดทุน) สุทธิ | | | |
|--|-------------------------------------|---------------------|-------|-------|-------|
| | | 3Q54 | 3Q53 | 9M54 | 9M53 |
| ธนาคารธนชาต จำกัด (มหาชน) | | | | | |
| งบการเงินรวม | 50.96% | 1,908 | 2,708 | 6,444 | 6,720 |
| บริษัทหลักทรัพย์ ธนชาต จำกัด (มหาชน) | 50.96% | 119 | 128 | 262 | 303 |
| บริษัทหลักทรัพย์จัดการกองทุน ธนชาต จำกัด | 38.22% | 22 | 31 | 85 | 98 |
| บริษัท ธนชาตประกันภัย จำกัด | 50.96% | 146 | 118 | 376 | 290 |
| บริษัท ธนชาตประกันชีวิต จำกัด | 50.96% | 275 | 227 | 620 | 544 |
| บริษัทบริหารสินทรัพย์ ที เอส จำกัด | 50.96% | (63) | - | (42) | - |
| บริษัท ธนชาตกรุ๊ป ลีสซิ่ง จำกัด | 50.96% | 30 | 65 | 87 | 176 |
| บริษัท ธนชาต โบรกเกอร์ จำกัด | 50.95% | 16 | 13 | 53 | 47 |
| ธนาคารนครหลวงไทย จำกัด (มหาชน)* | | | | | |
| งบการเงินเฉพาะกิจการ | 50.93% | 1,162 | 1,030 | 3,002 | 3,275 |
| บริษัทบริหารสินทรัพย์ เอ็น เอฟ เอส จำกัด | 100.00% | 239 | 135 | 290 | 304 |
| บริษัทบริหารสินทรัพย์ แม็กซ์ จำกัด | 83.44% | 15 | (3) | 78 | 57 |

* ธนาคารนครหลวงไทย จำกัด (มหาชน) และบริษัทย่อย เป็นบริษัทย่อยของธนาคารธนชาตตั้งแต่วันที่ 9 เมษายน 2553

ผลการดำเนินงานของธนาคารและบริษัทย่อย

(บทวิเคราะห์เปรียบเทียบผลการดำเนินงานตามงบการเงินรวมไตรมาสที่ 3 ปี 2554 เปรียบเทียบกับไตรมาสเดียวกันปี 2553 สำหรับอัตราส่วนทางการเงินได้ปรับปรุงบางรายการเพื่อให้สะท้อนภาพผลการดำเนินงานที่แท้จริง)

ธนาคารและบริษัทย่อยมีกำไรสุทธิงวด 9 เดือนปี 2554 ส่วนที่เป็นของธนาคารจำนวน 6,444 ล้านบาท ลดลง 276 ล้านบาท หรือร้อยละ 4.1 จากงวดเดียวกันของปีก่อน สำหรับไตรมาสที่ 3 ปี 2554 ธนาคารและบริษัทย่อยมีกำไรสุทธิส่วนที่เป็นของธนาคารจำนวน 1,908 ล้านบาท ลดลง 800 ล้านบาท หรือร้อยละ 29.5 จากไตรมาสเดียวกันของปีก่อน โดยรายละเอียดผลการดำเนินงานที่สำคัญมีดังนี้

- การขยายตัวของสินเชื่อร้อยละ 0.8 จากสินเชื่อไตรมาสที่ผ่านมา หรือร้อยละ 4.7 ตั้งแต่ต้นปี 2554 โดยสินเชื่อจากธุรกิจเช่าซื้อมีการขยายตัวร้อยละ 2.7 จากไตรมาสที่ผ่านมา หรือสูงถึงร้อยละ 11.9 จากต้นปี ทำให้สินเชื่อเช่าซื้อ ณ สิ้นไตรมาสนี้มีจำนวน 266,275 ล้านบาท สำหรับสัดส่วนการให้สินเชื่อเช่าซื้อรถใหม่ต่อปริมาณการจำหน่ายรถใหม่ (Penetration Rate) ใน 9 เดือนแรกของปี 2554 เท่ากับร้อยละ 18.5 สัดส่วนสินเชื่อรายย่อยต่อสินเชื่อธุรกิจและสินเชื่อวิสาหกิจขนาดกลางและขนาดย่อม อยู่ที่ร้อยละ 59 : 41
- การขยายตัวด้านเงินฝากรวมตัวแลกเงินเพิ่มขึ้นร้อยละ 2.0 จากไตรมาสที่ผ่านมา ขณะที่ลดลงร้อยละ 2.60 จากต้นปี 2554 เนื่องจากธนาคารได้ปรับกลยุทธ์ในการออกผลิตภัณฑ์และอัตราดอกเบี้ยให้เหมาะสมกับการปรับเพิ่มของอัตราดอกเบี้ยนโยบาย รวมทั้งภาวะการแข่งขันทางธุรกิจ โดยสัดส่วนเงินฝากประเภทกระแสรายวันและเงินฝากประเภทออมทรัพย์ (CASA) ต่อเงินฝากรวมตัวแลกเงินเท่ากับร้อยละ 26.1 สำหรับสัดส่วนตัวแลกเงินเท่ากับร้อยละ 30.0 เพิ่มจากสิ้นปีที่ผ่านมาที่เท่ากับร้อยละ 20.8

- **ส่วนต่างอัตราดอกเบี้ย (Interest Spread)** อยู่ที่ร้อยละ 2.91 ลดลงจากร้อยละ 3.13 ในไตรมาสเดียวกันของปีก่อน โดยในไตรมาสนี้อัตราผลตอบแทนจากสินทรัพย์ที่ก่อให้เกิดรายได้ (Yield on earning assets) เพิ่มขึ้นตามการปรับตัวของอัตราดอกเบี้ยในตลาดเป็นร้อยละ 5.72 จากร้อยละ 4.88 ในไตรมาสเดียวกันของปีก่อน ขณะที่ต้นทุนทางการเงิน (Cost of fund) เพิ่มขึ้นเช่นกัน เป็นร้อยละ 2.81 จากร้อยละ 1.76 ในไตรมาสเดียวกันของปีก่อน ซึ่งเป็นผลจากทั้งการเพิ่มขึ้นของอัตราดอกเบี้ยตลาด รวมทั้งแรงกดดันจากภาวะการแข่งขันที่สูงขึ้น
- **การขยายตัวจากรายได้ที่มีใช้ดอกเบี้ย** ได้แก่ รายได้ค่าธรรมเนียมและบริการสุทธิ ค่านายหน้าจากการซื้อขายหลักทรัพย์ กำไรสุทธิจากธุรกรรมเพื่อค้าและบริหารตราต่างประเทศ กำไรสุทธิจากเงินลงทุน ส่วนแบ่งกำไรจากเงินลงทุนในบริษัทร่วมตามวิธีส่วนได้เสีย รายได้เงินปันผล รายได้จากการรับประกันภัย/ประกันชีวิตสุทธิ โดยอัตราส่วนรายได้ที่มีใช้ดอกเบี้ยต่อรายได้จากการดำเนินงานสุทธิอยู่ที่ร้อยละ 28.2 เพิ่มขึ้นจากร้อยละ 26.7 ในไตรมาสเดียวกันของปีก่อน
- **การควบคุมและบริหารค่าใช้จ่ายจากการดำเนินงาน** อัตราส่วนต้นทุนจากการดำเนินงานต่อรายได้จากการดำเนินงานสุทธิอยู่ที่ร้อยละ 62.1 เพิ่มขึ้นจากร้อยละ 55.3 ในไตรมาสเดียวกันปีก่อน ส่วนใหญ่เป็นผลจากค่าใช้จ่ายจากการควบรวมกิจการ (Integration Cost) อันได้แก่ ค่าใช้จ่ายในการปรับปรุงระบบงานสารสนเทศ การเปลี่ยนรูปลักษณะสาขา รวมทั้งโครงการเกษียณอายุก่อนครบกำหนดด้วยความสมัครใจ เป็นต้น
- **การบริหารจัดการสินเชื่อด้วยคุณภาพ** จากนโยบายการดำเนินธุรกิจอย่างระมัดระวังและบริหารจัดการสินเชื่อด้วยคุณภาพอย่างใกล้ชิด ทำให้ค่าใช้จ่ายหนี้สูญต่อสินเชื่อรวมเท่ากับร้อยละ 0.17 ลดลงจากไตรมาสเดียวกันของปีก่อนที่เท่ากับร้อยละ 0.28 นอกจากนี้เพื่อให้การบริหารหนี้ด้วยคุณภาพมีความคล่องตัวและมีประสิทธิภาพมากยิ่งขึ้น ในระหว่างไตรมาสที่ 2 และ 3 ปี 2554 ธนาคารนครหลวงไทยได้โอนสินทรัพย์ที่มีก่อให้เกิดรายได้ (Non-performing loans: NPLs) ไปบริหารยังบริษัท TS AMC จำนวนประมาณ 21,716 ล้านบาท ซึ่งมีสำรองจำนวน 12,755 ล้านบาท โดยบริษัทดังกล่าวได้บริหารหนี้ทั้งสินเชื่อที่ไม่ก่อให้เกิดรายได้ (Non-Performing Loans: NPLs) และทรัพย์สินรอการขาย (Non-Performing Asset: NPA) ณ สิ้นไตรมาสที่ 3 ปี 2554 บริษัทดังกล่าวมีสินทรัพย์จำนวน 12,048 ล้านบาท
- **ภาษีเงินได้นิติบุคคล** ในไตรมาสที่ 3 ปี 2554 บริษัทฯ บันทึกภาษีเงินได้นิติบุคคลจากการประมาณการอัตราภาษีที่คาดว่าจะชำระจริง (Expected Effective tax rate) ทั้งปี ส่งผลให้ภาษีเงินได้นิติบุคคลในไตรมาสที่ 3 มีจำนวน 772 ล้านบาท คิดเป็นอัตราภาษีร้อยละ 28.7 สำหรับงวด 9 เดือนแรกปี 2554 ภาษีเงินได้นิติบุคคลมีจำนวน 2,162 ล้านบาท คิดเป็นอัตราภาษีร้อยละ 25.1 ทั้งนี้เป็นผลจากบริษัทย่อยมีภาระภาษีเพิ่มขึ้นตามปริมาณธุรกรรมซึ่งเป็นไปตามเกณฑ์ของทางการ
- **ความเพียงพอของเงินกองทุน** ธนาคารมีเงินกองทุนรวมทั้งสิ้น 95,051 ล้านบาท แบ่งเป็นเงินกองทุนชั้นที่ 1 จำนวน 77,378 ล้านบาท และเงินกองทุนชั้นที่ 2 จำนวน 17,673 ล้านบาท โดยมีอัตราส่วนเงินกองทุนต่อสินทรัพย์เสี่ยงเท่ากับร้อยละ 14.74 ทั้งนี้ การคำนวณเงินกองทุนดังกล่าวยังไม่หักค่าความนิยมจากการเข้าซื้อหุ้นธนาคารนครหลวงไทย จำนวน 15,740 ล้านบาท และรวมหุ้นกู้ด้วยสิทธิที่รับโอนจากธนาคารนครหลวงไทยจำนวน 10,000 ล้านบาท จนกว่าการรวมกิจการเสร็จสิ้น (1 ตุลาคม 2554) ซึ่ง

เป็นไปตามเกณฑ์การผ่อนผันจากธนาคารแห่งประเทศไทย โดยธนาคารได้วางแผนบริหารเงินกองทุนให้สอดคล้องกับการดำเนินธุรกิจและเกณฑ์ Basel III

| สรุปผลการดำเนินงานที่สำคัญ | (ข้อมูลตามงบการเงินรวม) | | | | | |
|---|-------------------------|--------------|---------------|---------------|---------------|---------------|
| | 3Q54 | 3Q53 | %เปลี่ยนแปลง | 9M54 | 9M53 | %เปลี่ยนแปลง |
| ผลการดำเนินงาน (ล้านบาท) | | | | | | |
| รายได้ดอกเบี้ย | 11,579 | 9,568 | 21.0% | 32,458 | 24,820 | 30.8% |
| ค่าใช้จ่ายดอกเบี้ย | 5,492 | 3,141 | 74.9% | 13,667 | 7,985 | 71.1% |
| รายได้ดอกเบี้ยสุทธิ | 6,087 | 6,426 | -5.3% | 18,791 | 16,835 | 11.6% |
| รายได้ค่าธรรมเนียมและบริการสุทธิ | 830 | 829 | 0.0% | 2,548 | 1,977 | 28.9% |
| รายได้จากการดำเนินงาน | 4,981 | 4,417 | 12.8% | 13,446 | 11,029 | 21.9% |
| ค่าใช้จ่ายในการรับประกันภัย/ประกันชีวิต | 2,878 | 2,405 | 19.6% | 7,773 | 6,196 | 25.5% |
| รายได้จากการดำเนินงานสุทธิ | 9,020 | 9,267 | -2.7% | 27,012 | 23,644 | 14.2% |
| ค่าใช้จ่ายจากการดำเนินงานอื่น ๆ | 6,060 | 4,877 | 24.3% | 16,310 | 11,725 | 39.1% |
| กำไร(ขาดทุน)ก่อนหนี้สูญและหนี้สงสัยจะสูญและขาดทุนจากการค้ำประกัน | 2,960 | 4,390 | -32.6% | 10,702 | 11,920 | -10.2% |
| หนี้สูญ หนี้สงสัยจะสูญและขาดทุนจากการค้ำประกัน | 273 | 405 | -32.5% | 2,072 | 1,423 | 45.6% |
| กำไร(ขาดทุน)ก่อนภาษีเงินได้ | 2,687 | 3,986 | -32.6% | 8,630 | 10,497 | -17.8% |
| ภาษีเงินได้ | 772 | 1,264 | -38.9% | 2,162 | 3,410 | -36.6% |
| กำไรสุทธิ | 1,915 | 2,722 | -29.6% | 6,468 | 7,087 | -8.7% |
| ส่วนที่เป็นของผู้ถือหุ้นของบริษัทฯ | 1,908 | 2,708 | -29.6% | 6,444 | 6,720 | -4.1% |
| ส่วนที่เป็นของผู้มีส่วนได้เสียที่ไม่มีอำนาจควบคุมของบริษัทย่อย | 7 | 13 | -44.6% | 24 | 367 | -93.4% |
| | 1,915 | 2,722 | -29.6% | 6,468 | 7,087 | -8.7% |

| | ก.ย.-54 | มิ.ย.-54 | %เปลี่ยนแปลง | มี.ค.-54 | ธ.ค.-53 | %เปลี่ยนแปลง |
|--|---------|----------|--------------|----------|---------|--------------|
| ข้อมูลเกี่ยวกับงบดุล (ล้านบาท) | | | | | | |
| เงินให้สินเชื่อ | 635,645 | 630,541 | 0.8% | 613,155 | 606,851 | 4.7% |
| สินทรัพย์รวม | 877,808 | 851,071 | 3.1% | 853,208 | 872,656 | 0.6% |
| เงินฝากและตัวแลกเปลี่ยน | 654,920 | 642,175 | 2.0% | 646,167 | 667,570 | -1.9% |
| - เงินฝาก | 458,721 | 445,056 | 3.1% | 481,525 | 532,656 | -13.9% |
| - ตัวแลกเปลี่ยน | 196,199 | 197,120 | -0.5% | 164,642 | 134,914 | 45.4% |
| หนี้สินรวม | 804,701 | 779,263 | 3.3% | 781,155 | 800,262 | 0.6% |
| ส่วนของบริษัทใหญ่ ⁽¹⁾ | 73,040 | 71,742 | 1.8% | 71,875 | 72,183 | 1.2% |
| (ไม่รวมส่วนได้เสียที่ไม่มีอำนาจควบคุม) | | | | | | |

| | 3Q54 | 3Q53 | %เปลี่ยนแปลง | 9M54 | 9M53 | %เปลี่ยนแปลง |
|---|-------|-------|--------------|-------|-------|--------------|
| อัตราส่วนทางการเงินที่สำคัญ | | | | | | |
| อัตราผลตอบแทนต่อสินทรัพย์เฉลี่ย (ROAA) | 0.9% | 1.3% | -0.4% | 1.0% | 1.3% | -0.3% |
| อัตราผลตอบแทนต่อส่วนของผู้ถือหุ้นเฉลี่ย (ROAE) ⁽²⁾ | 10.6% | 15.7% | -5.1% | 12.0% | 17.3% | -5.3% |
| ส่วนต่างอัตราดอกเบี้ย (Interest Spread) | 2.9% | 3.1% | -0.2% | 3.1% | 3.4% | -0.3% |
| อัตราส่วนรายได้ที่มีขีดดอกเบี้ยต่อรายได้รวม | 28.2% | 26.7% | 1.5% | 26.9% | 26.4% | 0.4% |
| หลังหักค่าใช้จ่ายจากการรับประกันภัย/ประกันชีวิต | | | | | | |
| อัตราส่วนต้นทุนจากการดำเนินงานต่อรายได้รวม | 62.1% | 55.3% | 6.8% | 58.4% | 49.3% | 9.0% |
| หลังหักค่าใช้จ่ายจากการรับประกันภัย/ประกันชีวิต | | | | | | |
| หนี้สงสัยจะสูญต่อสินเชื่อรวม (Provision to total loan) | 0.17% | 0.28% | -0.1% | 0.44% | 0.33% | 0.1% |
| เงินให้สินเชื่อต่อเงินฝากรวมตัวแลกเปลี่ยน | 97.1% | 98.2% | (3) -1.1% | 97.1% | 98.2% | (3) -1.1% |
| เงินกองทุนต่อสินทรัพย์เสี่ยง | 14.7% | 14.9% | (3) -0.2% | 14.7% | 14.9% | (3) -0.2% |

⁽¹⁾ ส่วนของผู้ถือหุ้น ณ สิ้นเดือนมีนาคม 2554 ได้รับผลกระทบจากการปฏิบัติตามมาตรฐานการบัญชีฉบับที่ 19 เรื่อง ผลประโยชน์ของพนักงาน

⁽²⁾ ในระหว่างปี 2553 ธนาคารได้ออกหุ้นสามัญเพิ่มทุนจำนวน 35,790 ล้านบาท

⁽³⁾ ข้อมูล ณ สิ้นเดือนไตรมาส

บริษัทหลักทรัพย์ ธนชาติ จำกัด (มหาชน)

มูลค่าการซื้อขายเฉลี่ยต่อวันผ่าน บริษัทหลักทรัพย์ ธนชาติ จำกัด (มหาชน) ในไตรมาสที่ 3 ปี 2554 เท่ากับ 2,612 ล้านบาท ลดลงจากไตรมาสเดียวกันของปีก่อนที่ 2,957 ล้านบาท และมีส่วนแบ่งการตลาดร้อยละ 4.6 เป็นอันดับที่ 8 ของอุตสาหกรรม โดยมูลค่าการซื้อขายหลักทรัพย์แบ่งเป็นลูกค้าย่อยร้อยละ 75.3 ลูกค้าต่างประเทศร้อยละ 1.7 และลูกค้าสถาบันการเงินร้อยละ 23.0

บล. ธนชาติ มีกำไรสุทธิสำหรับไตรมาส 3 ปี 2554 จำนวน 119 ล้านบาท ลดลงจากไตรมาสเดียวกันของปีก่อนจำนวน 9 ล้านบาท หรือร้อยละ 7.1 โดยรายได้รวมเพิ่มขึ้นร้อยละ 10.4 จากดอกเบี้ยเงินให้กู้ยืมเพื่อซื้อหลักทรัพย์เพิ่มขึ้น 17 ล้านบาท หรือร้อยละ 86.3 ในขณะที่รายได้ค่านายหน้าจากการซื้อขายหลักทรัพย์และสัญญาซื้อขายล่วงหน้าไม่เปลี่ยนแปลงจากงวดเดียวกันของปีก่อน ส่วนค่าใช้จ่ายรวมเพิ่มขึ้นร้อยละ 21.4

สำหรับผลการดำเนินงานงวด 9 เดือน ปี 2554 บล. ธนชาติ มีกำไรสุทธิจำนวน 262 ล้านบาท ลดลงจากงวดเดียวกันปีก่อนจำนวน 41 ล้านบาท หรือร้อยละ 13.5 เป็นผลจากค่าใช้จ่ายในการดำเนินงานเพิ่มขึ้น 135 ล้านบาท หรือร้อยละ 25.1 จากค่าใช้จ่ายพนักงาน 88 ล้านบาทซึ่งแปรผันตามการเพิ่มขึ้นจากรายได้ค่านายหน้า และเพิ่มขึ้นจากการรับรู้ค่าใช้จ่ายตามมาตรฐานการบัญชีเรื่องผลประโยชน์พนักงานที่มีผลบังคับใช้ในปี 2554 รวมทั้งค่าใช้จ่ายอื่นเพิ่มขึ้น 32 ล้านบาทในขณะที่รายได้รวมเพิ่มขึ้น 110 ล้านบาท หรือร้อยละ 10.5 ส่วนใหญ่เกิดจากรายได้ค่านายหน้าจำนวน 58 ล้านบาท หรือร้อยละ 6.4 และรายได้จากดอกเบี้ยเงินให้กู้ยืมเพื่อซื้อหลักทรัพย์จำนวน 33 ล้านบาท หรือร้อยละ 61.8 รวมทั้งรายได้จากดอกเบี้ยและเงินปันผลเพิ่มขึ้น 27 ล้านบาท หรือร้อยละ 40.6

บล.ธนชาติ มีอัตราการดำรงเงินกองทุนสภาพคล่องสุทธิเท่ากับร้อยละ 84.8 ซึ่งสูงกว่าเกณฑ์ขั้นต่ำที่สำนักงานคณะกรรมการกำกับหลักทรัพย์และตลาดหลักทรัพย์ (ก.ล.ต.) ได้กำหนดไว้ คือไม่ต่ำกว่าร้อยละ 7.0

บริษัทหลักทรัพย์จัดการกองทุน ธนชาติ จำกัด

ณ สิ้นไตรมาสที่ 3 ปี 2554 บลจ. ธนชาติ มีสินทรัพย์ภายใต้การบริหารรวม (Asset under Management) จำนวน 93,702 ล้านบาท เพิ่มขึ้นจากสิ้นปี 2553 จำนวน 147 ล้านบาท หรือร้อยละ 0.2 ส่วนใหญ่เป็นการเพิ่มขึ้นของกองทุนสำรองเลี้ยงชีพร้อยละ 74.8 ในขณะที่กองทุนรวมและกองทุนส่วนบุคคลมีการขยายตัวลดลงร้อยละ 4.2 และ ร้อยละ 2.8 ตามลำดับ สำหรับสัดส่วนสินทรัพย์ภายใต้การบริหารแบ่งเป็นสัดส่วนของกองทุนรวมร้อยละ 82 กองทุนสำรองเลี้ยงชีพร้อยละ 9 และกองทุนส่วนบุคคลร้อยละ 9

ผลการดำเนินงานในไตรมาสที่ 3 ปี 2554 บลจ. ธนชาติ มีกำไรสุทธิจำนวน 22 ล้านบาท ลดลงจากไตรมาสเดียวกันของปีก่อน 9 ล้านบาท หรือร้อยละ 30.1 ส่วนใหญ่เป็นผลจากรายได้ค่าธรรมเนียมจัดการกองทุนลดลง

สำหรับผลการดำเนินงานงวด 9 เดือน ปี 2554 บลจ. ธนชาติ มีกำไรสุทธิจำนวน 85 ล้านบาท ลดลงจากไตรมาสเดียวกันของปีก่อน 13 ล้านบาท หรือร้อยละ 13.0 ส่วนใหญ่เป็นผลจากรายได้ค่าธรรมเนียมจัดการกองทุนลดลง 16 ล้านบาท หรือร้อยละ 5.1 อย่างไรก็ตาม บลจ. ธนชาติ ได้มีแนวทางในการออกผลิตภัณฑ์ที่หลากหลายเพื่อตอบสนองความต้องการของลูกค้าและสอดคล้องกับภาวะตลาดและแนวโน้มอัตราดอกเบี้ย

บริษัท ธนชาติประกันภัย จำกัด

บริษัท ธนชาติประกันภัย จำกัด มีผลกำไรสุทธิสำหรับไตรมาสที่ 3 ปี 2554 จำนวน 146 ล้านบาท เพิ่มขึ้นจากไตรมาสเดียวกันปีก่อนจำนวน 28 ล้านบาท หรือร้อยละ 23.7 ส่วนใหญ่เป็นผลจากการขยายตัวของเบี้ยประกันภัยรับ

ธนชาติประกันภัย มีผลกำไรสุทธิในงวด 9 เดือนของปี 2554 จำนวน 376 ล้านบาท เพิ่มขึ้นจากงวดเดียวกันปีก่อนจำนวน 86 ล้านบาท หรือร้อยละ 29.7 โดยปัจจัยสำคัญที่มีผลต่อการดำเนินงานได้แก่ เบี้ยประกันภัยรับที่เพิ่มขึ้นเป็นผลจากการขยายตัวในช่องทาง Bancassurance ที่เพิ่มขึ้นประมาณร้อยละ 50 เมื่อเทียบกับช่วงเดียวกันของปีก่อน รวมทั้งการบริหารจัดการค่าสินไหมทดแทนอย่างมีประสิทธิภาพ

นอกจากนี้ ในเดือนพฤษภาคม 2554 ธนชาติประกันภัยได้จ่ายเงินปันผลจำนวน 300 ล้านบาท ในอัตราส่วนหุ้นละ 4.05 บาท โดยอัตราส่วนเงินกองทุน ณ สิ้นไตรมาส 3 ปี 2554 อยู่ที่ร้อยละ 308 สูงกว่าเกณฑ์ที่คณะกรรมการกำกับและส่งเสริมการประกอบธุรกิจประกันภัย (คปภ.) กำหนดที่ร้อยละ 125.0

บริษัท ธนชาติประกันชีวิต จำกัด

บริษัท ธนชาติประกันชีวิต จำกัด มีกำไรสุทธิสำหรับไตรมาสที่ 3 ปี 2554 จำนวน 275 ล้านบาท เพิ่มขึ้นจากไตรมาสเดียวกันของปีก่อนจำนวน 49 ล้านบาท หรือร้อยละ 21.0 ส่วนใหญ่เกิดรายได้จากเงินลงทุนเพิ่มขึ้น 65 ล้านบาท ในขณะที่กำไรจากการรับประกันภัยใกล้เคียงกับไตรมาสเดียวกันของปีก่อน

ธนชาติประกันชีวิต มีกำไรสุทธิสำหรับงวด 9 เดือนของปี 2554 จำนวน 620 ล้านบาท เพิ่มขึ้นจากงวดเดียวกันปีก่อนจำนวน 76 ล้านบาทหรือร้อยละ 14 โดยธนชาติประกันชีวิตมีรายได้จากการรับประกันภัยเพิ่มขึ้นจากฐานลูกค้าที่เพิ่มขึ้น รายได้จากเงินลงทุนเพิ่มขึ้นจำนวน 129 ล้านบาท หรือร้อยละ 25 ทั้งนี้กำไรจากการรับประกันภัยใกล้เคียงกับงวดเดียวกันของปีก่อน สำหรับอัตราส่วนเงินกองทุน ณ สิ้นไตรมาส 3 ปี 2554 อยู่ที่ร้อยละ 849.0 สูงกว่าเกณฑ์ที่คณะกรรมการกำกับและส่งเสริมการประกอบธุรกิจประกันภัย (คปภ.) กำหนดที่ร้อยละ 150.0

บริษัทบริหารสินทรัพย์ ที เอส จำกัด (TS AMC)

TS AMC ได้จัดตั้งขึ้นเมื่อวันที่ 3 มีนาคม 2554 และในระหว่างเดือนพฤษภาคม 2554 ได้เริ่มรับโอนสินทรัพย์ด้อยคุณภาพจากธนาคารนครหลวงไทยทั้งสินเชื่อที่ไม่ก่อให้เกิดรายได้ (Non-Performing Loans: NPLs) และทรัพย์สินรอการขาย (Non-Performing Asset: NPA) โดย ณ สิ้นไตรมาสที่ 3 ปี 2554 บริษัทฯ มีสินทรัพย์รวมจำนวน 12,048 ล้านบาท และมีผลขาดทุนสุทธิตั้งแต่เริ่มดำเนินกิจการจนถึงสิ้นเดือนกันยายน 2554 จำนวน 42 ล้านบาท

การบริหารความเสี่ยงและปัจจัยความเสี่ยง

บริษัทและบริษัทย่อย มีการบริหารความเสี่ยงอย่างเป็นระบบ โดยมีนโยบายและแนวทางในการบริหารความเสี่ยงที่ได้รับอนุมัติจากคณะกรรมการบริษัท มีหน่วยงานที่ดูแลรับผิดชอบด้านบริหารความเสี่ยงคอยควบคุมดูแลเป็นประจำอย่างต่อเนื่อง มีเครื่องมือที่ใช้ในการวัดค่าความเสี่ยงในด้านต่างๆ และทำการวิเคราะห์ความเสี่ยงในแต่ละด้าน อันได้แก่ ความเสี่ยงด้านเครดิต ความเสี่ยงด้านตลาด ความเสี่ยงจากอัตราดอกเบี้ย ความเสี่ยงด้านปฏิบัติการ เป็นต้น เพื่อคำนวณวัดค่าความเสี่ยงต่างๆ และมีการกำหนดเพดานความเสี่ยง (Risk Limit) และสัญญาณเตือนภัย (Warning Signal) ให้ผู้ปฏิบัติงานดำเนินการไม่ให้เกิดความเสี่ยงเกินกว่าระดับเพดานความเสี่ยงที่กำหนด โดยคณะกรรมการบริหาร และคณะกรรมการบริษัท จะทำการติดตามผลการดำเนินงานในด้านการบริหารความเสี่ยงเป็นประจำทุกเดือน

ในไตรมาสที่ 3 ของ ปี 2554 บริษัท และบริษัทย่อย ยังคงมีการขยายตัวด้านสินเชื่ออย่างต่อเนื่องโดยเฉพาะสินเชื่อเช่าซื้อ นอกจากนี้ บริษัท และบริษัทย่อยมีการลงทุนเพิ่มในพันธบัตรรัฐบาลและรัฐวิสาหกิจ ตราสารหนี้ภาคเอกชน และหลักทรัพย์จดทะเบียน โดยรวมส่งผลให้ความเสี่ยงด้านเครดิต ด้านตลาด และด้านปฏิบัติการปรับตัวเพิ่มขึ้น

เมื่อพิจารณาโดยภาพรวม ความเสี่ยงของบริษัท และบริษัทย่อยยังคงอยู่ภายใต้ระดับเพดานความเสี่ยงที่กำหนด บริษัท และบริษัทย่อยยังมีเงินกองทุนหลังจัดสรรความเสี่ยงโดยรวมในปริมาณที่เพียงพอที่จะรองรับการเติบโตของธุรกิจตามแผนงานที่วางไว้อย่างมั่นคง

ภาคผนวก
ตารางเปรียบเทียบการจ่ายเงินปันผลสำหรับผลการดำเนินงานของบริษัทฯ

| | | 2551 | 2552 | 2553 | 6M54 |
|---|-----------|-------|-------|-------|-------|
| กำไรสุทธิ (งบการเงินรวม) | (ล้านบาท) | 2,768 | 5,109 | 5,639 | 2,727 |
| กำไรสุทธิ (งบการเงินเฉพาะกิจการ) | (ล้านบาท) | 1,366 | 3,527 | 2,818 | 1,380 |
| เงินปันผลต่อหุ้น | (บาท) | 0.90 | 0.95 | 1.20 | 0.50 |
| เงินปันผลจากผลการดำเนินงานงวดครึ่งปีแรก | (บาท) | 0.30 | 0.35 | 0.50 | 0.50 |
| เงินปันผลจากผลการดำเนินงานงวดครึ่งปีหลัง | (บาท) | 0.60 | 0.60 | 0.70 | - |
| รวมจำนวนเงินปันผลที่จ่าย | (ล้านบาท) | 1,167 | 1,214 | 1,533 | 639 |
| สัดส่วนเงินปันผลต่อกำไรสุทธิ (งบการเงินรวม) | (ร้อยละ) | 42.16 | 23.76 | 27.19 | 23.43 |
| สัดส่วนเงินปันผลต่อกำไรสุทธิ (งบการเงินเฉพาะกิจการ) | (ร้อยละ) | 85.41 | 34.42 | 54.42 | 46.30 |

ตารางเปรียบเทียบผลการดำเนินงานไตรมาส 3 และงวด 9 เดือนปี 2554

หน่วย: ล้านบาท

| งบกำไรขาดทุนเบ็ดเสร็จรวม | ไตรมาส 3/2554 | ไตรมาส 3/2553 | เปลี่ยนแปลง ร้อยละ | 9 เดือน ปี 2554 | 9 เดือน ปี 2553 | เปลี่ยนแปลง ร้อยละ |
|--|------------------|------------------|-----------------------|--------------------|--------------------|-----------------------|
| รายได้ดอกเบี้ย | 11,707 | 9,718 | 20.5 | 32,637 | 25,060 | 30.2 |
| รายการระหว่างธนาคารและตลาดเงิน | 678 | 246 | 175.6 | 1,474 | 633 | 132.9 |
| เงินลงทุนและธุรกรรมเพื่อค้า | 19 | 23 | (17.4) | 72 | 62 | 16.1 |
| เงินลงทุนในตราสารหนี้ | 1,055 | 1,017 | 3.7 | 2,979 | 2,736 | 8.9 |
| เงินให้สินเชื่อ | 5,555 | 4,641 | 19.7 | 15,525 | 10,220 | 51.9 |
| การให้เข้าซื้อและสัญญาเช่าการเงิน | 4,400 | 3,791 | 16.1 | 12,587 | 11,409 | 10.3 |
| ค่าใช้จ่ายดอกเบี้ย | (5,571) | (3,228) | 72.6 | (13,909) | (8,332) | 66.9 |
| เงินรับฝาก | (2,486) | (1,560) | 59.4 | (6,316) | (4,167) | 51.6 |
| รายการระหว่างธนาคารและตลาดเงิน | (403) | (179) | 125.1 | (812) | (377) | 115.4 |
| เงินนำส่งเข้าสถาบันคุ้มครองเงินฝาก | (479) | (528) | (9.3) | (1,483) | (1,376) | 7.8 |
| ตราสารหนี้ที่ออก | (2,203) | (960) | 129.5 | (5,295) | (2,403) | 120.3 |
| เงินกู้ยืม | - | (1) | (100.0) | (1) | (2) | (50.0) |
| ค่าธรรมเนียมในการกู้ยืม | - | - | - | (2) | (7) | (71.4) |
| รายได้ดอกเบี้ยสุทธิ | 6,136 | 6,490 | (5.5) | 18,728 | 16,728 | 12.0 |
| รายได้ค่าธรรมเนียมและบริการ | 982 | 987 | (0.5) | 2,979 | 2,382 | 25.1 |
| ค่าใช้จ่ายค่าธรรมเนียมและบริการ | (149) | (150) | (0.7) | (419) | (381) | 10.0 |
| รวมรายได้ค่าธรรมเนียมและบริการสุทธิ | 833 | 837 | (0.5) | 2,560 | 2,001 | 27.9 |
| กำไรสุทธิจากธุรกรรมเพื่อค้าและบริหารตราต่างประเทศ | 267 | 207 | 29.0 | 717 | 425 | 68.7 |
| กำไรสุทธิจากเงินลงทุน | 285 | 47 | 506.4 | 523 | 415 | 26.0 |
| ส่วนแบ่งกำไรจากเงินลงทุนในบริษัทร่วมตามวิธีส่วนได้เสีย | 76 | 69 | 10.1 | 232 | 318 | (27.0) |
| กำไร(ขาดทุน)จากทรัพย์สินรอการขายและทรัพย์สินอื่น | (69) | 57 | (221.1) | (4) | 462 | (100.9) |
| รายได้จากการรับประกันภัย/ประกันชีวิต | 3,414 | 3,078 | 10.9 | 9,669 | 7,953 | 21.6 |
| รายได้เงินปันผล | 296 | 331 | (10.6) | 747 | 472 | 58.3 |
| รายได้จากการดำเนินงานอื่นๆ | 809 | 794 | 1.9 | 2,086 | 2,066 | 1.0 |
| รวมรายได้จากการดำเนินงาน | 12,047 | 11,910 | 1.2 | 35,258 | 30,840 | 14.3 |
| ค่าใช้จ่ายในการรับประกันภัย/ประกันชีวิต | (2,878) | (2,407) | 19.6 | (7,773) | (6,196) | 25.5 |
| รายได้จากการดำเนินงานสุทธิ | 9,169 | 9,503 | (3.5) | 27,485 | 24,644 | 11.5 |
| ค่าใช้จ่ายเกี่ยวกับพนักงาน | 2,865 | 2,461 | 16.4 | 8,260 | 6,030 | 37.0 |
| ค่าตอบแทนกรรมการ | 8 | 10 | (20.0) | 61 | 57 | 7.0 |
| ค่าใช้จ่ายเกี่ยวกับอาคาร สถานที่และอุปกรณ์ | 1,014 | 885 | 14.6 | 2,694 | 2,191 | 23.0 |
| ค่าภาษีอากร | 237 | 188 | 26.1 | 652 | 434 | 50.2 |
| ค่าใช้จ่ายอื่น | 1,806 | 1,429 | 26.4 | 4,537 | 3,291 | 37.9 |
| รวมค่าใช้จ่ายจากการดำเนินงานอื่นๆ | 5,930 | 4,973 | 19.2 | 16,204 | 12,003 | 35.0 |
| หนี้สูญ หนี้สงสัยจะสูญ และขาดทุนจากการด้อยค่า | (129) | (363) | (64.5) | (1,718) | (1,114) | 54.2 |
| กำไรจากการดำเนินงานก่อนภาษีเงินได้ | 3,110 | 4,167 | (25.4) | 9,563 | 11,527 | (17.0) |
| ภาษีเงินได้ | (828) | (1,289) | (35.8) | (2,313) | (3,642) | (36.5) |
| กำไรก่อนส่วนได้เสียที่ไม่มีอำนาจควบคุม | 2,282 | 2,878 | (20.7) | 7,250 | 7,885 | (8.1) |
| ส่วนที่เป็นของส่วนได้เสียที่ไม่มีอำนาจควบคุม | (945) | (1,340) | (29.5) | (3,186) | (3,635) | (12.4) |
| กำไรสุทธิ | 1,337 | 1,538 | (13.1) | 4,064 | 4,250 | (4.4) |